



GAZETA LOKALNA GMINY JAWORZE

## O BUDOWIE

K  
A  
N  
A  
L  
I  
Z  
A  
C  
J  
I  
W  
J  
A  
W  
O  
R  
Z  
U

Minęło pięć miesięcy od naszego ostatniego artykułu na temat wszystkich nas interesujący, tj. o budowie kanalizacji dla Jaworza. W tym czasie prowadzący inwestycję Urząd Gminy, wspólnie z Komisją Budownictwa i Ochrony Środowiska kontynuowali prace, aby jeszcze w 1993 roku rozpocząć inwestycje. Obligowała nas do tego przyznana w lipcu ubiegłego roku przez Wojewódzki Fundusz Ochrony Środowiska dotacja 300 milionów złotych, a po jej wykorzystaniu następna w tej samej wysokości. Wszystko by się dobrze układało, gdyby firma wykonująca dokumentację geodezyjną dostarczyła ją w umownym terminie (w maju '93) do biura projektów "Środowisko" projektującego kanalizację. Otrzymaliśmy częściową dokumentację z dużym opóźnieniem. Podjęto więc decyzję, aby nie czekać na pozostałe opracowania geodezyjne i wykonać dokumentację techniczną dla pewnego fragmentu Jaworza. Wybrano obszar od amfiteatru w kierunku południowym do ul. Podgórskiej wraz z centrum Jaworza. Była to jedyna droga, żeby rozpocząć w roku ubiegłym budowę, gdyż biuro projektów musiało mieć czas co najmniej 2 miesiące na uzyskanie wszystkich uzgodnień.

W tym czasie domy Państwa odwiedzały przedstawiciele Rady Gminy uzgadniając trasy przebiegu kanalizacji. Pragniemy w tym miejscu podziękować tym wszystkim, którzy wykazali zrozumienie dla naszej inicjatywy. Musimy tu podkreślić, że nie spotkaliśmy się z odmową, a wręcz przeciwnie - aprobatą, co świadczy o wysokim wyczuciu naszej społeczności na sprawy ekologiczne. Humorystycz-

Ciąg dalszy na stronie 15.

## Przejąć? Nie przejąć? Oto jest pytanie.

Ustawa o samorządzie terytorialnym i ustawa kompetencyjna z marca i maja 1990 roku zakładały obowiązek przejęcia wszystkich szkół podstawowych, będących dotychczas, jak całe szkolnictwo, w gestii Ministerstwa Edukacji Narodowej i jego agend - Wojewódzkich Kuratoriów Oświaty, przez samorządy gminne z dniem 1 stycznia 1994 roku. Ustawa ta dopuszczała również możliwość wcześniejszego przejęcia szkół na podstawie odrębnej umowy pomiędzy gminą a ministerstwem, za którą szły dotacje MEN dla gmin, które przejęły do prowadzenia zadanie rządowe, jakim jest administrowanie szkołami. W latach 1990 - 1993 niektóre gminy skorzystały z tej możliwości uznając, że są w stanie lepiej i gospodarniej wykorzystać otrzymane dotacje, z większą korzyścią dla szkół i swojego społeczeństwa. Różnie ten proces kształtował się w różnych regionach kraju. W województwie bielskim przed obligatoryjnym terminem 1.01.1994r. szkoły podstawowe przejęły 4 gminy: Brenna, Jeleśnia, Wadowice i Żywiec. Przedstawiciele tamtejszych samorządów, mimo wcześniejszych obaw, są z podjętej decyzji zadowoleni.

Od lutego 1993 roku organizowane były liczne spotkania dyskusyjne wielopłaszczyznowe, które miały wyjaśnić najtrudniejsze kwestie związane z operacją przejmowania szkół. Inicjatywa i formułowanie wniosków i zapytań należały głównie do samorządowców (burmistrzowie, wójtowie, pracownicy gminnych wydziałów oświaty) oraz posłów na sejm (KLD, UD, Solidarność). W Bielsku powstał ośmioosobowy



zespół d/s przejmowania szkół złożony wyłącznie z przedstawicieli gmin. Osobiście uczestniczyłem w kilkunastu tego typu gorących spotkaniach o zasięgu wojewódzkim, regionalnym i ogólnopolskim w Bielsku i Krakowie. Przybywający na spotkania przedstawiciele Ministerstwa Edukacji nie byli w stanie autorytatywnie odpowiedzieć na większość zadanych pytań problemowych i nie mieli upoważnień do podejmowania jakichkolwiek zobowiązań.

Najważniejsze zagadnienia do rozwiązania przed przejściem szkół dotyczyły:

- ◇ rozwiązania spraw własnościowo - prawnych budynków i terenów szkół,
- ◇ likwidacji zadłużenia szkół powstałego w czasie administrowania przez MEN i kuratoria,
- ◇ zapewnienia stałego rytmicznego spływu funduszy na wynagrodzenia i bieżącą obsługę szkół,
- ◇ wypłatę pierwszej - styczniowej pensji dla pracowników szkół (nauczyciele otrzymują pensję z góry - pod koniec grudnia za styczeń; samorząd z dołu - w końcu stycznia za styczeń),
- ◇ zmian w Karcie Nauczyciela,
- ◇ dodatkowych funduszy na ustawowo zagwarantowane podwyżki wynagrodzeń dla nauczycieli i pracowników obsługi szkół.

Po objęciu rządów przez nowy gabinet premiera Waldemara Pawlaka zaczęły szerzyć się plotki, że termin przejścia szkół zostanie przesunięty. Tę wiadomość potwierdził również minister Strąg w Poznaniu na spotkaniu z wójtami i burmistrzami. Niemniej jednak nie było żadnych nowych aktów prawnych, a obowiązywały dotychczasowe. Aby zmienić istniejący stan prawny należało wnieść pod obrady sejm i uchwalić, a następnie uzyskać kontrasygnatę prezydenta i odpowiednich ministrów, dwie uchwały sejmowe:

1. Uchwałę o systemie oświaty - rozdz. 11, art. 104,
2. Ustawę o finansowaniu gmin.

Prace te szły wyjątkowo opornie i opieszale.

W tym czasie uaktywniła się grupa działaczy samorządowych i posłów dążąca do maksymalnego przyspieszenia działań sejm, senatu i rządu oraz jak najlepszego poinformowania o tych działaniach władz gminnych. W grudniu praktycznie co dzień spływały nowe wiadomości, a punkt kulminacyjny nastąpił 13 i 14 grudnia na posiedzeniu Wojewódzkiego Sejmiku Samorządowego. Otrzymane tam materiały zostały natychmiast przesłane zarządom gmin i wszystkim radnym. Stałe jednak brakowało na uchwałach sejmowych podpisów prezydenta RP i ministrów Edukacji Narodowej i Finansów, co dawało ustawom klauzulę prawomocności. Stało się to 22 grudnia, czyli "za pięć dwunasta".

Wszystkie rady gmin przelożyły swoje sesje na ostatnie dni roku ze względu na konieczność podjęcia

dwóch ważnych uchwał; na temat przejścia szkół i projektu budżetu na 1994 rok.

Przedstawione na Sejmiku Samorządowym opracowanie zawierało odpowiedzi na wszystkie zadane wcześniej pytania. Jednak nie było jeszcze oficjalnym stanowiskiem rządu, podpisanym przez obydwu zainteresowanych ministrów i umieszczonym w formie zarządzeń wykonawczych w Dzienniku Ustaw (było to niemożliwe ze względu na cykl druku) - a jedynie zbitkiem wiadomości potwierdzonych podczas obrad sejmowych przez ministra i wiceministra finansów. Ten brak podpisanych i wydrukowanych zarządzeń spowodował wiele niepokoju, niepewności i emocji w samorządach, co miało później odzwierciedlenie w głosowaniu.

Opracowanie wykonane przez panów Stanisława Kracika (burmistrza Niepołomic, posła) i Włodzimierza Puzyńkę (posła ze Szczecina, członka Sejmowej Komisji Samorządowej, członka Zarządu Fundacji na rzecz Rozwoju Demokracji Lokalnej) daje odpowiedzi na najważniejsze dla samorządów tematy:

- 1) Wszystkie szkoły podstawowe zostaną do końca 1993 roku oddłużone, spłacone przez MEN (Kuratorium w Bielsku - Białej otrzymało tylko część potrzebnych środków i w pierwszej kolejności zlikwiduje długi szkół przejmowanych przez gminy).
- 2) Pieniądze przekazywane gminom będą przesyłane jako subwencja, a nie dotacja, w 12 równych ratach do 15 każdego miesiąca (jest to rozwiązanie korzystniejsze, bo subwencja jest zobowiązaniem rządu i nie może ulec zmianie jej wysokość w terminie wpłaty).
- 3) Wysokość subwencji jest liczona na jednego ucznia i mnożona przez ilość uczniów szkoły w 3 kategoriach:
  - (a) miasta - współczynnik 1,0
  - (b) gminy wiejskie - współczynnik 1,45
  - (c) gminy małe i te, w których jest duży procent nauczycieli z wyższym wykształceniem, lub przypada do 10 uczniów na jednego nauczyciela - współczynnik 2,0 (Jaworze zostało zakwalifikowane do grupy c).Subwencja ma pokryć płace i pochodne (84 %) oraz bieżące wydatki rzeczowe (16 %).
- 4) Uchwała stanowi dla każdej gminy prowadzącej oświatę gwarancję regularnego przekazywania subwencji z prawem dochodzenia tego zobowiązania wraz z odsetkami.
- 5) Ustawa gwarantuje gminom dodatkowe środki na ustalone centralnie regulacje placowe zgodnie z Kartą Nauczyciela.

Po Świątach otrzymaliśmy wiadomość, że uprawomocniła się poprawka do Ustawy o Systemie Oświaty i w rozdziale 11 art. 104 po punkcie 1, określającym termin przejścia szkół na 1.01.94r., dodano punkt 2



w brzmieniu:

"Gmina może ustalić inny termin przejścia szkół niż określony w ust. 1, nie później jednak niż 1 stycznia 1996r. O nieprzejęciu prowadzenia szkół podstawowych z dniem 1 stycznia 1994r. gmina zawiadamia właściwego kuratora oświaty do dnia 30.12.1993r."

W związku z tym wszystkie rady gmin (w Polsce jest 2800 gmin) musiały podjąć uchwałę do końca 1993 roku, czy przejmują szkoły od 1 stycznia 1994 roku, czy nie. Radni gminy Jaworze głosowali następująco: 2 głosy za przyjęciem szkół, 15 głosów przeciwko i 1 głos wstrzymujący się.

W skali województwa bielskiego na 59 gmin 26 przejęło szkoły (głównie małe gminy wiejskie oraz 8 miast). W latach 1991-93 szkoły przejęły:

- Wadowice                      - Żywiec

- Brenna                              - Jeleśnia,  
a od 1.01.1994 roku uczyniły to następne 22 miejscowości:

- Andrychów	- Kozy
- Cieszyn	- Lipowa
- Skoczów	- Milówka
- Strumięń	- Polanka Wielka
- Oświęcim	- Hażlach
- Zator	- Radziechowy-Wieprz
- Buczkowice	- Rajcza
- Chybie	- Stryszawa
- Czernichów	- Stryszów
- Dębowiec	- Węgierska Górka
- Goleiszów	- Zembrzyce

Paweł Mularz

## Podziękowanie z najlepszymi życzeniami

Jako osoba odpowiedzialna z ramienia Rady i Urzędu Gminy za organizację życia kulturalnego i sportowego w naszej gminie jak również za organizację imprez dobroczynnych (spotkanie opłatkowe, św. Mikołaj) składam gorące podziękowanie wraz z życzeniami zdrowia i wszelkiej pomyślności w Nowym Roku za nieocenioną współpracę i pomoc w realizacji podjętych zamierzeń.

Podziękowanie składam:

- ◆ Dyrekcjom, Wychowawcom, Dzieciom i Młodzieży jaworzańskich szkół i przedszkoli
- ◆ Kierownictwu i Członkom zespołów muzycznych, śpiewaczy i rozrywkowych działających w Jaworzu
- ◆ Osobom prywatnym i instytucjom za materialne i rzeczowe wsparcie naszych inicjatyw
- ◆ Kołom Gospodyń Wiejskich w Jaworzu
- ◆ Towarzystwu Miłośników Ziemi Jaworzańskiej
- ◆ Ochotniczej Straży Pożarnej i Policji
- ◆ Pracownikom Urzędu Gminy
- ◆ Radnym i Członkom komisji problemowych
- ◆ oraz wszystkim Mieszkańcom Jaworza, którzy tak licznie uczestniczą w przygotowywanych przez nas imprezach.

Marian Zygmunt  
przewodniczący Komisji Oświaty, Kultury i Sportu  
Rady Gminy w Jaworzu



## Spotkanie opłatkowe

W sobotę 18 grudnia 1993 roku w Szkole Podstawowej nr 3 w Jaworzu Średnim odbyło się uroczyste spotkanie opłatkowe osób potrzebujących, samotnych i niepełnosprawnych. Z różnych stron Jaworza przybywali zaproszeni goście i zasiadali przy odświętnie nakrytych stołach w pięknie ustrojonej świetlicy szkolnej. Na opłatkowe spotkanie przybyli również: wójt gminy Jaworze Paweł Mularz, przewodniczący Rady Gminy Władysław Nikiel, ks. proboszcz Adam Gramatyka, ks. proboszcz Ryszard Janik, przewodnicząca KGW w Jaworzu Wanda Brandys oraz kierownik Międzygminnego Ośrodka Pomocy Społecznej Małgorzata Klajmon.





W tym roku wysiłek organizatorów został doceniony, goście dopisali. Sala okazała się za mała, było bardzo ciasno, ale to nikomu nie przeszkadzało; atmosfera była prawdziwie wigilijna.



Uczestniczącym w spotkaniu opłatkowym przywitał przewodniczący komitetu organizacyjnego opłatka radny Marian Zygmun. Po przedstawieniu programu uroczystości i złożeniu życzeń świątecznych i noworocznych zaprosił do miłego spędzenia czasu przy wigilijnym stole.



W nastroj Świąt Bożego Narodzenia wprowadził spektakl jasełkowy w wykonaniu uczniów gościnniej szkoły, opracowany i wyreżyserowany przez panią Małgorzatę Barutowicz we współpracy z siostrą Gabriela.



Przed rozpoczęciem wspólnej wieczerzy krótkie homilie wygłosili księża wspólnoty parafialnej. Następnie po modlitwie łamano się opłatkiem składając sobie wzajemnie wiele przeróżnych życzeń, przede wszystkim zdrowia. Oby w tym nowym roku dopisało.



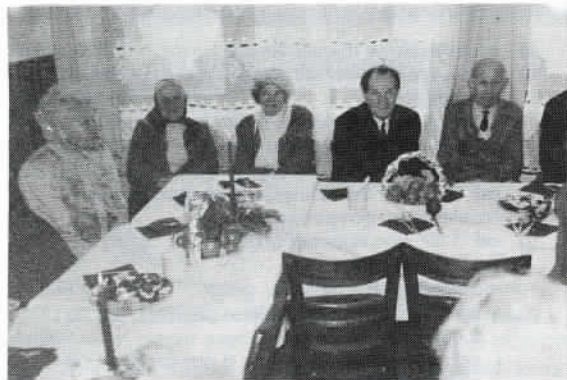
Po kolacji złożyli również życzenia wójt gminy oraz przewodniczący Rady Gminy dziękując jednocześnie organizatorom za wysiłek włożony w przygotowanie tej uroczystości.



Już przy kawie i herbacie, pysznych kołaczach i ciastkach oraz owocach wystąpił Dziecięcy Regionalny zespół Pieśni i Tańca Jaworze pod kierownictwem choreografa pani Renaty Podstawny. Dzieci w regionalnych strojach tańczyły i śpiewały dawne, a jednocześnie tak bliskie sercu pieśni ludowe.







Do wspólnego śpiewania kolęd zachęcił swoim koncertem zespół instrumentalny "Starzy Przyjaciele" pod dyrekcją pana Antoniego Kruczka.

Tą drogą również redakcja "Echa Jaworza" składa Gościom i Organizatorom spotkania najlepsze życzenia noworoczne.

Redakcja

*W czasie uroczystości wykonaliśmy kilkanaście zdjęć. Aby umożliwić każdemu z Państwa nabycie odpowiednich odbitek, zdjęcia te wystawimy przez dwa tygodnie (od 24 stycznia do 5 lutego br.) w gablocie przed Urzędem Gminy w Jaworzu. Zamówienia prosimy składać osobiście w pokoju nr 13 UG na ręce pani Ireny Woch lub listownie na adres redakcji "Echa Jaworza" (adres w stopce).*

## Spotkanie świąteczne w Jasienicy

Od blisko roku przy Międzygminnym Ośrodku Pomocy Społecznej dla gmin Jasienica i Jaworze działa Klub "Sprawnych Inaczej". Zasadniczym celem tego Klubu jest wzajemne pomaganie sobie oraz wspieranie się osób "sprawnych inaczej" i najbliższych członków ich rodzin oraz innych osób bezpośrednio z nimi związanych. Różnorodne formy działania tego Klubu przyciągają coraz szersze kręgi zainteresowanych - nie tylko "sprawnych inaczej", ale także ludzi, którzy chcą im pomagać.

Po raz pierwszy w tym roku - 7 grudnia 1993 roku - z inicjatywy tego Klubu odbyło się uroczyste spotkanie osób "sprawnych inaczej" z gmin Jaworze i Jasienica, którzy zajmują się niesieniem i organizowaniem pomocy innym, z przedstawicielami: władz obu gmin, organizacji społecznych, zarządu gminnego i wojewódzkiego PKPS oraz grupą radnych. Spotkanie poprzedzone było mszą św. w kościele katolickim oraz modlitwą w kościele ewangelickim w Jasienicy. Spotkanie miało charakter uroczysty i świąteczny, a wzajemna życzliwość i atmosfera sprzyjały dalszemu poznaniu się ludzi zainteresowanych tematyką z tego zakresu. Oprócz podziękowań, słów uznania za wzajemne pomaganie sobie i poświęcenie, za czas i wysiłek dla ludzi z kręgu "sprawnych inaczej" i wszystkich organizujących pomoc ludziom potrzebującym wyrażonych przez wójta gminy Jaworze pana Pawła Mularza, wójta gminy Jasienica pana Stanisława Rajbę oraz księdza proboszcza Ryszarda Janika złożono sobie życzenia świąteczne i noworoczne. Miłą i świąteczną atmosferę tego spotkania stworzyły także swymi występami dzieci ze Szkoły Podstawowej z Iłownicy oraz koncertem skrzypcowym wykonanym przez Pawła i Jacka Rajbów.

Spotkanie zorganizowane było w całości dzięki zaangażowaniu, pomocy i środkom ofiarowanym na ten cel przez organizacje społeczne, instytucje oraz osoby prywatne - za co organizatorzy spotkania składają gorące podziękowanie.

Małgorzata Klajmon

## Z obrad Zarządu Gminy w Jaworzu

Na ostatnim posiedzeniu w 1993 roku Zarząd Gminy w Jaworzu omówił i przygotował następujące projekty uchwał pod obrady grudniowej sesji Rady Gminy:

1. W sprawie minimalnych miesięcznych stawek czynszów za najem.
2. W sprawie ustalenia podatku od posiadanych psów i opłat lokalnych.
3. W sprawie stawek podatku od nieruchomości.
4. W sprawie poboru opłat miejscowych.
5. W sprawie opłat za dostarczaną wodę przez komunalną spółkę akcyjną Aqua.
6. W sprawie akceptacji stawek podatku od środków transportu.
7. W sprawie przejmowania od 1 stycznia 1994 roku przez gminę jaworzańskich szkół.

Marian Zygmunt

## XXXI sesja Rady Gminy w Jaworzu

Ostatnia w roku 1993 sesja Rady Gminy odbyła się 28 grudnia w budynku Urzędu Gminy. W związku z bardzo obszernym przewidywanym porządkiem obrad (19 punktów) sesję rozpoczęto o godz. 8<sup>00</sup>. Wprowadzono dodatkowo jeszcze dwa punkty: interpelacje i zapytania radnych oraz sprawozdanie przewodniczącego



KKOiS z opłatka dla samotnych i potrzebujących. Po zatwierdzeniu proponowanego porządku obrad i przyjęciu protokołu z XXX sesji RG głos zabrał wójt gminy Paweł Mularz przedstawiając aktualną pracę Zarządu Gminy. Następnie głos zabrał przewodniczący Rady Gminy Władysław Nikiel. Jego wystąpienie składało się z dwóch części: w pierwszej omówił sprawy bieżące RG oraz korespondencję jaka wpłynęła na jego ręce do RG, w części drugiej ocenił działalność Rady Gminy za 1993 rok. Materiał ten radni winni prześmyśleć i zająć stanowisko na najbliższej sesji.

W dalszej części sesji radny Marian Zygmunt przedstawił sprawozdanie z grudniowego opłatka świątecznego. Na ręce pani Krystyny Szczypki złożył serdeczne podziękowanie całemu zespołowi organizacyjnemu za przygotowanie i uświetnienie występami tej pięknej, jakże potrzebnej uroczystości.

Po interpelacjach i zapytaniach radni przystąpili do omawiania i podejmowania uchwał. Podjęto następujące uchwały:

#### 1. W sprawie zatwierdzenia minimalnych miesięcznych stawek czynszów za najem:

a) lokale sklepowe	15.000 zł./m <sup>2</sup>
b) lokale magazynowe	7.500 zł./m <sup>2</sup>
c) lokale biurowe	7.500 zł./m <sup>2</sup>
d) lokale usługowe	15.000 zł./m <sup>2</sup>
e) lokale produkcyjne	45.000 zł./m <sup>2</sup>
f) lokale przeznaczone na działalność kulturalną	7.500 zł./m <sup>2</sup>
g) inne lokale	7.500 zł./m <sup>2</sup>
h) parkingi i place składowe	1.500 zł./m <sup>2</sup>
i) grunty pod pawilony usługowe i handlowe	7.500 zł./m <sup>2</sup>
j) inne place i tereny	7.500 zł./m <sup>2</sup>

#### 2. W sprawie ustalenia podatku od posiadania psów i opłat lokalnych:

I. od posiadania psa (każdego)	70.000 zł.
II. opłaty targowe (dienne):	
a) z wozu konnego	120.000 zł.
b) z samochodu, przyczepy	200.000 zł.
c) z wózka ręcznego, roweru	100.000 zł.
d) obnośna z kosza, z ręki	50.000 zł.
e) za zajęcie placu pod stoisko	120.000 zł.
f) za zajęcie placu pod strzelnicę	750.000 zł.
III. opłaty administracyjne:	
a) za testament	
- w urzędzie gminy	400.000 zł.
- poza urzędem	500.000 zł.
b) za nadanie numeru domu	
- jednorodzinnego	400.000 zł.
- wielorodzinnego	600.000 zł.
- letniskowego, warsztatu	600.000 zł.
c) za spisanie zeznań świadków dla celów emerytalnych	50.000 zł.
d) za dokonanie szacunku zaawansowania prac budowlanych dla ubiegających się o kredyt	400.000 zł.

#### 3. W sprawie stawek podatku od nieruchomości:

a) od budynków mieszkalnych	1.200 zł./m <sup>2</sup>
b) od budynków lub ich części pod działalność gospodarczą	40.000 zł./m <sup>2</sup>
c) od budynków letniskowych	16.000 zł./m <sup>2</sup>
d) od budynków gospodarczych	2.500 zł./m <sup>2</sup>
e) od garaży wolno stojących	2.500 zł./m <sup>2</sup>
f) od budowli związanych z prowadzeniem działalności gospodarczej	2 %
g) od 1 m <sup>2</sup> powierzchni gruntów nie objętych podatkiem rolnym	
- związanych z działaln. gosp.	1.600 zł.
- od pozostałych gruntów o powierzchni do 5.000 m <sup>2</sup>	160 zł.
- od pozostałych gruntów o powierzchni ponad 5.000 m <sup>2</sup>	90 zł.

#### 4. W sprawie poboru opłaty miejscowej za każdy dzień pobytu:

a) od osób dorosłych (ponad 18 lat)	4.000 zł.
b) od dzieci i młodzieży	1.000 zł.

#### 5. W sprawie opłat za dostarczoną wodę z urządzeń będących w zarządzie Przedsiębiorstwa Komunalnego AQUA S.A. w Bielsku - Białej:

a) za 1 m <sup>3</sup> zużywanej wody do prowadzenia gospodarstwa domowego	2.400 zł.
b) za 1 m <sup>3</sup> zużywanej wody do celów związanych z prowadzoną działalnością gospodarczą	12.200 zł.
c) za 1 m <sup>3</sup> zużywanej wody na inne cele	5.700 zł.
d) miesięcznie za zużywanie wodomierza	5.000 zł.
- do Ø40	
- powyżej Ø40	40.000 zł.

#### 6. W sprawie stawek podatku od środków transportowych (szczegóły w osobnym artykule).

Ożywiona i gorąca dyskusja poprzedziła podjęcie uchwały

#### 7. w sprawie przejścia jaworzańskich szkół podstawowych z dniem 1.01.1994 roku.

Brak jasno sprecyzowanych przepisów - szczególnie finansowych - spowodował, że zdecydowana większość radnych głosowała za nieprzejęciem szkół. Na wniosek skarbnika, po uprzedniej akceptacji Komisji Budżetowej, rada dokonała korekty w budżecie na 1993 rok.

W kolejnym punkcie został przedstawiony skorygowany projekt budżetu gminy Jaworze na 1994 rok, uwzględniający wszystkie poprzednio podjęte uchwały. Następnie radni zatwierdzili plan pracy RG na ten rok (szczegóły w osobnym artykule).

W końcowej części sesji wójt gminy odpowiedział na zapytania i interpelacje radnych. W wolnych wnioskach zaakceptowano terminy sesji na pierwsze soboty każdego miesiąca. Obrady przewodniczący RG zakończył życzeniami noworocznymi.

Władysław Nikiel



# PLAN PRACY RADY GMINY W JAWORZU na 1994 rok

## I. KOMISJA BUDOWNICTWA

- |  |             |
|--|-------------|
| 1. kanalizacja                               | 1 mld zł.   |
| 2. remont budynku nr 85                      | 150 mln zł. |
| 3. remont instalacji elektrycznej amfiteatru | 200 mln zł. |
| 4. renowacja elewacji budynku nr 82          | 100 mln zł. |
| 5. zielen parkowa                            | 50 mln zł.  |
| 6. remont budynków komunalnych               | 150 mln zł. |

## II. KOMISJA KOMUNIKACJI

- |   |             |
|---|-------------|
| 7. remont dróg:                               |             |
| w Jaworzu Nałężu                              | 50 mln zł.  |
| w Jaworzu Górnym                              | 100 mln zł. |
| w Jaworzu Średnim                             | 100 mln zł. |
| w Jaworzu Dolnym                              | 100 mln zł. |
| 8. budowa chodnika przy ul. Wapienickiej      | 150 mln zł. |
| 9. mosty i przepusty                          | 50 mln zł.  |
| 10. parking przy amfiteatrze                  | 50 mln zł.  |
| 11. tablice informacyjne, oznakowania uliczne | 50 mln zł.  |
| 12. oświetlenie uliczne                       | 350 mln zł. |
| 13. zimowe utrzymanie ulic                    | 150 mln zł. |

## III. KOMISJA KULTURY, OŚWIATY I SPORTU

### W zakresie oświaty:

14. Kontynuować współpracę i wspierać materialnie ze środków gminnych inicjatywy pedagogiczne w zakresie przygotowania uczniów do udziału w olimpiadach przedmiotowych.
15. Zakup książek do bibliotek szkolnych i przedszkoli.
16. Wyróżnianie nauczycieli i uczniów za wysokie efekty nauczania i wyniki w nauce.

### W zakresie kultury:

17. Patronować i wspierać materialnie zespoły szkolne i pozaszkolne: Dziecięcy Regionalny Zespół Pieśni i Tańca "Jaworze", Młodzieżowy Zespół Szkolny "Jaworowa Gromada", Zespół Instrumentalny "Starzy Przyjaciele", Zespół Instrumentalny "Sinfonietta", Zespół Muzyczny "Gamelon" oraz dziecięce zespoły taneczne jaworzańskich przedszkoli.
18. Kontynuować współpracę z Chórem Kościoła Ewangelicko-Augsburskiego.

19. Kontynuować wymianę kulturalną z miejscowością Klundert w Holandii i z polonijnym zespołem z Republiki Czeskiej.
20. Organizować uroczystości okolicznościowe, kulturalne, rozrywkowe i dobroczynne z udziałem miejscowych zespołów.
21. Współpracować i otaczać opieką organizacje i stowarzyszenia społeczne działające w Jaworzu: KGW, Towarzystwo Pszczelarskie, Towarzystwo Miłośników Ziemi Jaworzańskiej, OSP, itp.

### W zakresie sportowo - rekreacyjnym:

22. Współpraca i pomoc w organizacji międzyszkolnych i masowych imprez sportowych w Jaworzu.
23. Pomoc materialna przy renowacji i wyposażeniu obiektów sportowych przyszkolnych i gminnych (basen).
24. Pozyskiwanie środków na organizację imprez sportowych ze źródeł pozagminnych.

## IV. KOMISJA ZDROWIA I OPIEKI SPOŁECZNEJ

25. Współpraca z Międzygminnym Ośrodkiem Pomocy Społecznej przy UG w Jasienicy.
26. Kontynuowanie działań w kierunku utworzenia Domu Opieki Społecznej.
27. Współorganizowanie imprezy pod nazwą "Opłatek dla osób samotnych".
28. Opiniowanie podań o przydział mieszkań w gminnych budynkach mieszkalnych.
29. Kontynuowanie działań w kierunku pozyskiwania środków na ochronę zdrowia i pomoc społeczną.
30. Pomoc w rozdziale darów otrzymanych od ofiarodawców krajowych i zagranicznych.
31. Współpraca z Gminnym Ośrodkiem Zdrowia w Jaworzu.
32. Dążenie do otwarcia poradni "K".
33. Dbanie o opiekę lekarską w szkołach i przedszkolach.
34. Zapewnienie opieki medycznej podczas imprez masowych organizowanych przez Radę i Urząd Gminy w Jaworzu.
35. Podejmowanie dalszych starań w celu obsadzenia etatu stomatologa w szkołach.

Władysław Nikiel  
przewodniczący Rady Gminy w Jaworzu







## Spotkanie towarzyskie

*We wtorek dnia 28 grudnia 1993 roku odbyło się w DW "Smrek" składkowe spotkanie międzyswiąteczne członków i sympatyków Towarzystwa Miłośników Ziemi Jaworzańskiej, w którym uczestniczyło ponad 60 osób. Obecni, po wystąpieniu krótkiej informacji o planowanej działalności TMZJ w 1994 roku i przelamaniu się opłatkiem, spędzili miłe chwile na towarzyskich pogawędkach przy świątecznie zastawionym stole i słuchaniu kolęd w wykonaniu zespołu muzycznego "Starzy Przyjaciele".*

*W dobie panującego teraz wszędzie wyściga z czasem takie odskocznie są naprawdę potrzebne.*

*Barbara Miłozynska*

## Holendrzy w Jaworzu

W poniedziałek 27 grudnia 1993 roku już po raz drugi w tym roku przybyli z pomocą do Jaworza i do Wojewódzkiego Szpitala Zespołowego w Bielsku - Białej goście holenderscy z Giessenburga. Tym razem przywieźli bardzo potrzebny i cenny sprzęt dla inwalidów: 1 dwukółowy wózek o napędzie mechanicznym, 4 dwukółowe wózki bez napędu, wyciąg schodowy. Dla Ośrodka Zdrowia: fotel dentystyczny, 2 klimatyzatory, materiały opatrunkowe i higieniczne, strzykawki i lekarstwa. Dla Międzygminnego Ośrodka Pomocy Społecznej: odzież, buty i konserwowane warzywa.

Piątka holenderskich gości pod przewodnictwem niestrudzonego 70-cio letniego pana J. C. de Kreija w dniu 28 grudnia spotkała się z uczestnikami sesji Rady Gminy w Jaworzu. W imieniu gminy Jaworze przywitał gości wójt gminy pan Paweł Mularz. W krótkim zarysie historii pomocy z Giessenburga przedstawili pan Gustaw Lorek i pani Małgorzata Klajmon. W imieniu gości holenderskich przemówił pan J. C. de Kreij.

W podziękowaniu za otrzymane dary Rada Gminy zakupiła kryształowe upominki z przeznaczeniem na nagrody fantowe na organizowane w Giessenburgu loterie w celach charytatywnych.

Gości przyjmował i całą akcją kierował pan Gustaw Lorek.

Bernardeta Kluka

## "WSPOMNIENIA"

Na kolejnej III sesji nowej Rady Gminy w Jaworzu, która odbywała się w dniu 21 czerwca 1991 roku, radni kontynuowali zgłaszanie pilnych spraw do załatwienia przez Urząd Gminy. W sprawie bezpieczeństwa drogowego:

"Radny Zbigniew Putek wnosi o zajęcie się sprawą oznakowania dróg, gdyż są miejsca zagrażające bezpieczeństwu publicznemu, np. przy Szkole Podstawowej nr 1. W sprawie tej są już od dłuższego czasu monity. Należy wznowić również sprawę związaną z dokończeniem przebudowy zakrętu koło sklepu mięsnego w centrum Jaworza" - (chodzi o podwójny za-

kręt obok OSP).

Sprawy nie załatwione powracają jak bumerang. Na spotkaniu władz gminy z mieszkańcami w dniu 3.12.1993 roku o tej samej sprawie, jako pilnej, mówili mieszkańcy Jaworza. Urzędnicy Urzędu Gminy spokojnie wyjaśniali, że nie można stawiać znaków drogowych tam, gdzie by kto chciał. Sprawy takie wymagają ustaleń i nie należą do Urzędu Gminy w Jaworzu lecz do Zarządu Dróg w Bielsku - Białej, bo chodzi o drogę wojewódzką. Przy drogach gminnych oznakowanie jest dobre.

Na ostatniej sesji w dniu 28.12.1993 roku urzędnicy UG wyjaśniali

radnym, że razem z przedstawicielami Zarządu Dróg badali na miejscu stan zagrożenia i stwierdzili, że takowy rzeczywiście istnieje i ustalili, że aby poprawić tę sytuację trzeba wykonać różne roboty i ustawić odpowiednie znaki.

Zagrożenia i niewygody dla pieszych na podwójnym zakręcie obok OSP oraz nieuporządkowany ruch pieszy w centrum Jaworza wymaga rzeczywistego, a nie pozorowanego działania.

A co na to Wójt Gminy - gospodarz i władny do wydawania wiążących poleceń podległym sobie pracownikom?

Radny Bogusław Krzeziński



# SZOPKA NOWOROCZNA

Panie i Panowie!

Proszę o spokój oraz o ciszę.

Chciałem zapodać jak Gmina każe.

Że dziś u nas zjawia się szopkarze.

Przeto przywitać godnie ich trzeba

I nie żałować soli i chleba.

W polskiej tradycji od wieków przecież

Szopki bywały jak nigdzie w świecie.

Tradycję przeto trzeba zachować

I z szopkarzami też poszopkować.

O już jednego w sali gościmy

Przepraszam, to Wójt Gminy.

Wójt:

Chciałem zapodać w myśl wojewody

Szopka rzecz dobra - nie robi szkody.

Tego pochwali, tego pogani

I tak zazwyczaj to wszystko na nic.

Szopkujcie przeto po ile dusza.

Rikt was do tego przecież nie zmusza.

Dziś odpowiada za siebie każdy

I niepotrzebnie spogląda w gwiazdy.

Towarzystwo Miłośników Ziemi

Jaworzańskiej zacna to rodzina.

Stara się by była piękna nasza gmina.

Żeby była zgoda wśród naszych rodaków.

Bogata przyroda śpiewających ptaków.

Gdy stary rok minął, a nowy już bieży.

Życzenia składać wszystkim się należy.

A w Jaworzu naszym niech będzie wesoło

Tu jest moje miejsce i ludzie wokół.

Składamy życzenia naszym muzykantom

Oraz tym co tańczą - zacnym Jaworzanom.

Wesoło śpiewają, tradycję chowają.

Mieliśmy odnowy, a zostało stare.

Dlatego też reform przeżyjemy pare.

Miły przeżyjemy, bo twardy z nas naród.

Tylko twórców reform wykończą się pare.

Bo nasza reforma to jest taka dama.

Reformy wprowadza, z gotą chodzi sama.

Zgodnie to z reformą i to z gospodarczą

Dziś wójt jest na wsi - kopia i tarczą.

Jedni go też chwalą, a drudzy zaś warczą.

Może na wyborach gorszego wybiorą?

Rada naszej gminy jest ważnym organem

I to co uradzi - jest kropka i amen.

Czesem też radzi nad czymś dokonanym.

Dyskusja się kończy - niedługo nad ranem.

Tak jak w gazecie, tak i w naszej szopce.

Każdy chce pogadać - jeśli się tam

dopchnie.

Wybrali radnego, wieś patrzy na niego.

Każdy wiedzieć radby - radny czy bez-

radny?

Szopka mi świąteczna, jakie mi to święto?

W ostatnich wyborach i mnie pominięto.

A ja tak też chciałem, tak się starałem.

To co było trzeba - wszystko załatwiałem.

Prześcieście się ludzie na co dzień tak

mądrzyć.

Bo sama reforma chce się do nas wdążyć.

Wtedy już wszystkiego będą pełne sklepy.

Jednak nikt nie kupi, tylko oczy wlepi.

I wszystko też wzrośnie, jak onegdaj długi.

Ceny i podatki, renty i usługi.

A że to na chłopie cennik się nasz zatnie.

Nie pierwszy to raz i też nie ostatni.

Bo kiedy jest bieda, wszyscy wio do chłopa.

A jak już po biedzie - to chłopu dać kopa.

Lokalna gazeta sprzedawana wszędzie.

Raz pisze jak było, a raz jak to będzie.

Wydumali wszak uczeni, a ich słucha nawet

rząd

Że chłop dziś ma raj na ziemi, a pieniędzy po sam gonf.

Więc podatki, inne datki, z Równym Rokiem

idą nam.

Chłop za wieprza kupi gatki, lecz na swoim - wielki pan.

Dobrze wie to każda wdowa i niektóre

panny też.

Trzeba chłopa poszanować, bo bez chłopa

- sama leż.



Raszym sympatykom życzenia składamy.  
W Towarzystwie naszym chętnie tu witamy.  
By nam pomagali, również pracowali.  
A swoje zdolności tu wykorzystali.

Dla Zarządu Gminy też osiągnąć wiele.  
Pamięć o mieszkańcach nie kosztuje wiele.  
Niechaj dobre cele będą nam służyły.  
By Jaworze nasze nabierało siły.

A teraz niech będzie wójtowa przemowa.  
Bo to najważniejsza w gminie jest osoba.  
Jemu też życzymy.  
Szczęścia winszujemy.

Wójt:

Panie, Panowie - proszę o ciszę.

Wam tu na koniec zaprzekazać chciałem  
Ważną decyzję, jaką podjąłem:  
Otóż dziś w nocy, gdy północ minie  
Ogłaszam Rowy Rok w naszej gminie!

Otwórzmy więc serca, nasze głosy dumnie.  
Niech zwycięża pokój i to co rozumne.  
Ty nam pomóż Boże.  
Daj jedność w narodzie.

Tak szopkę kończymy, zdrowia winszujemy

Czy się podobało, tego my nie wiemy.  
Żalów nie słuchamy.  
Dary przyjmujemy.

Karol Jaworski

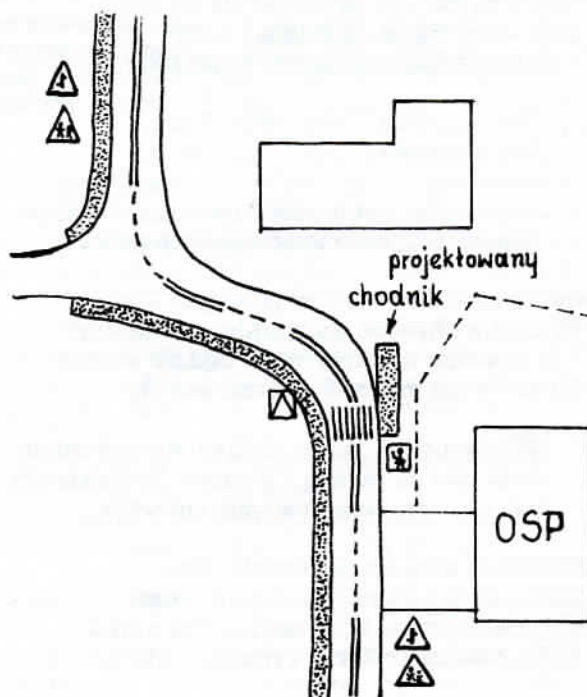
## Krótką relacją na temat przejścia dla pieszych w rejonie remizy OSP i byłego kina w Jaworzu

Jest faktem, że najkrótsza droga dla idących do szkoły dzieci zmusza do przejścia przez jezdnię ul. Zdrojowej w miejscu dwóch mało widocznych, niebezpiecznych łuków drogi. Ulica Zdrojowa jest drogą wojewódzką administrowaną przez Zarząd Dróg w Bielsku - Białej. Organizację ruchu, tj. miejsca i rodzaj ustawianych znaków drogowych na drogach wojewódzkich ustala Wydział Inżynierii Ruchu Urzędu Wojewódzkiego w Bielsku - Białej. Wykonawcą tych zadań jest wspomniany Zarząd Dróg.

Dlatego Urząd Gminy wystąpił do Zarządu Dróg w Bielsku - Białej o zlokalizowanie w tym rejonie przejścia dla pieszych z właściwym oznakowaniem. Zarząd Dróg zwołał wizję lokalną w miejscu z udziałem pracowników Wydziału Inżynierii Dróg, Komendy Rejonowej Policji Wydziału Ruchu Drogowego oraz naszego Urzędu Gminy. Stwierdzono, że celowość wprowadzenia w tym rejonie przejścia nie budzi żadnych wątpliwości. Po przeprowadzeniu analizy trójkątów widoczności ustalono jedyne bezpieczne miejsce takie, aby pieszy przed wejściem na oznakowane przejście mógł widzieć nadjeżdżające pojazdy z obydwu stron z odległości co najmniej 50 m. Tym miejscem jest punkt szczytowy łuku drogi koło remizy OSP, przy czym przejście musi być prostopadłe do jezdni (nie dopuszczalne jest na ukos). Wprowadzenie tam oznakowanego przejścia wymaga ponadto wybudowania odcinka chodnika umożliwiającego bezpieczne dojście do utwardzonego szerokiego placu, względnie bezpieczne oczekiwanie na wejście na jezdnię.

Urząd Gminy zobowiązał Zarząd Dróg w Bielsku - Białej do wykonania prac w najbliższych sprzyjających warunkach atmosferycznych - nie później niż do końca marca 1994 roku. W celu przyspieszenia realizacji zadania Zarząd Gminy w Jaworzu podjął decyzję o partycypacji w kosztach.

Przedstawiamy szkicowy plan sytuacyjny planowanego przejścia i jego oznakowania.



Jednocześnie Urząd Gminy prowadzi negocjacje z Urzędem Wojewódzkim na temat zainstalowania w okolicach przejścia dodatkowej sygnalizacji świetlnej.

Alicja Ozimek  
Paweł Mularz



# O wewnętrznych granicach Jaworza

Jaworze składa się z następujących części - można by rzec dzielnic - mających odrębną numerację nieruchomości:

- ☞ **Jaworze Dolne**
- ☞ **Jaworze Średnie**
- ☞ **Jaworze Górne**
- ☞ **Jaworze - Nałęże**
- ☞ **Jaworze - Grabka - Błatnia.**

Tak prowadzono ewidencję meliunkową, tak adresowano do 1991 roku listy do mieszkańców. Dodawanie dzielnic było niezbędne i ułatwiało korespondencję i dotarcie do osoby. Są przypadki, że np. pod numerem 69 w Jaworzu Górnym i 69 w Jaworzu Średnim mieszkają rodziny o tym samym nazwisku. Gdyby więc nie było nazwy dzielnicy, identyfikacja byłaby utrudniona.

W roku 1991 wprowadzono nazwy ulic, których celem było dalsze ułatwienie poruszania się w terenie. W związku z tym, że nie zmieniono numeracji budynków, nie podaje się numeru domu przy ulicy, a jedynie przy miejscowości. Prawidłowo napisany adres to np. **Jaworze Dolne 82, ul. Zdrojowa.**

Tymczasem zauważono, że niektóre osoby po wprowadzeniu nazw ulic zaprzestały w ogóle zapodawać nazwę dzielnicy, co nie powinno mieć miejsca. Znając dokładnie granice pomiędzy poszczególnymi dzielnicami znacznie

łatwiej dotrzemy do konkretnej osoby, jeżeli ta dzielnica będzie napisana. Ponadto często jedna ulica przebiega przez dwie dzielnice, np. Słoneczna, Wapienicka, Podgórska, Południowa i inne.

Żyjąc i mieszkając w Jaworzu powinniśmy wiedzieć jak przebiegają te granice. Podział Jaworza na granice jest historyczny i nie powinien być zatracony ani zmieniony. Najdawniejszą częścią wsi jest Jaworze Średnie, gdyż tu właśnie najpierw powstała osada, która dała początek całej wsi. Jaworze Średnie rozwinęło się w ciągu wieków na obszary najbliższe, tworząc nowe dzielnice. Rozumieć należy pod nazwą Jaworze Średnie nie dzielnicę położoną centralnie, lecz raczej ośrodek całego osadnictwa na tym terenie. Początek powstania Jaworza Średniego przyjąć należy na koniec XIII wieku. Stąd to ze wzrostem wsi trzebiono dalej lasy w kierunku zachodnim i założono Jaworze Dolne i Górne około XIV wieku.

Dzielnica Nałęże rozmieszczona jest w dolinie rzeki Jasionki, a wywodzi swą nazwę od "łęgów", tj. obszarów położonych nad rzeką. Od tego wytworzyło się określenie miejscowości jako położonej "Na łęgu" - Nałęże.

Z nazwą Grabki wiążą się różne wersje i trudno wywnioskować, która jest prawdziwą. Ponieważ w

okolicy ciągnie się las bukowy, przeto biedni ludzie grabili w jesieni spadłe liście na ściółkę dla bydła. Grabienie więc w lesie nazwano "chodzić na grabki". Możliwym też jest powstanie nazwy od lasów grabowych lub wreszcie od słowa gwarowego "grapa" (stromy stok góry), a stąd "Grabka".

Nazwę góry Błatnia spotyka się w dokumencie jednego z dziedziców Jaworza pana Laszowskiego z roku 1788, gdzie nosi nazwę "Blatna", "Platna" lub "Stoluwek". Z tego można by wnosić, że pochodzenie nazwy góry mogło mieć dwa źródła: od podmokłego terenu nazwano ją "Błotny", co czescy gajowi pełniący służbę u p. Laszowskiego, przekreśliли na "Blatna" i "Błatnia", albo druga - możliwe, że pierwotnie góra ta zwała się "Stolówek", tj. Płaska czyli stolowa, co Niemcy przetłumaczyli na "platt" i jako taka, nazwa ta weszła do atlasów geograficznych.

Dlatego też przedstawiamy mapkę konturową Jaworza z naniesionymi granicami. Zapoznajmy się z nią, abyśmy o Jaworzu wiedzieli więcej niż ci, którzy do niego przyjeżdżają w odwiedziny, na leczenie, na wczasy lub turystycznie.

Jadwiga Roik

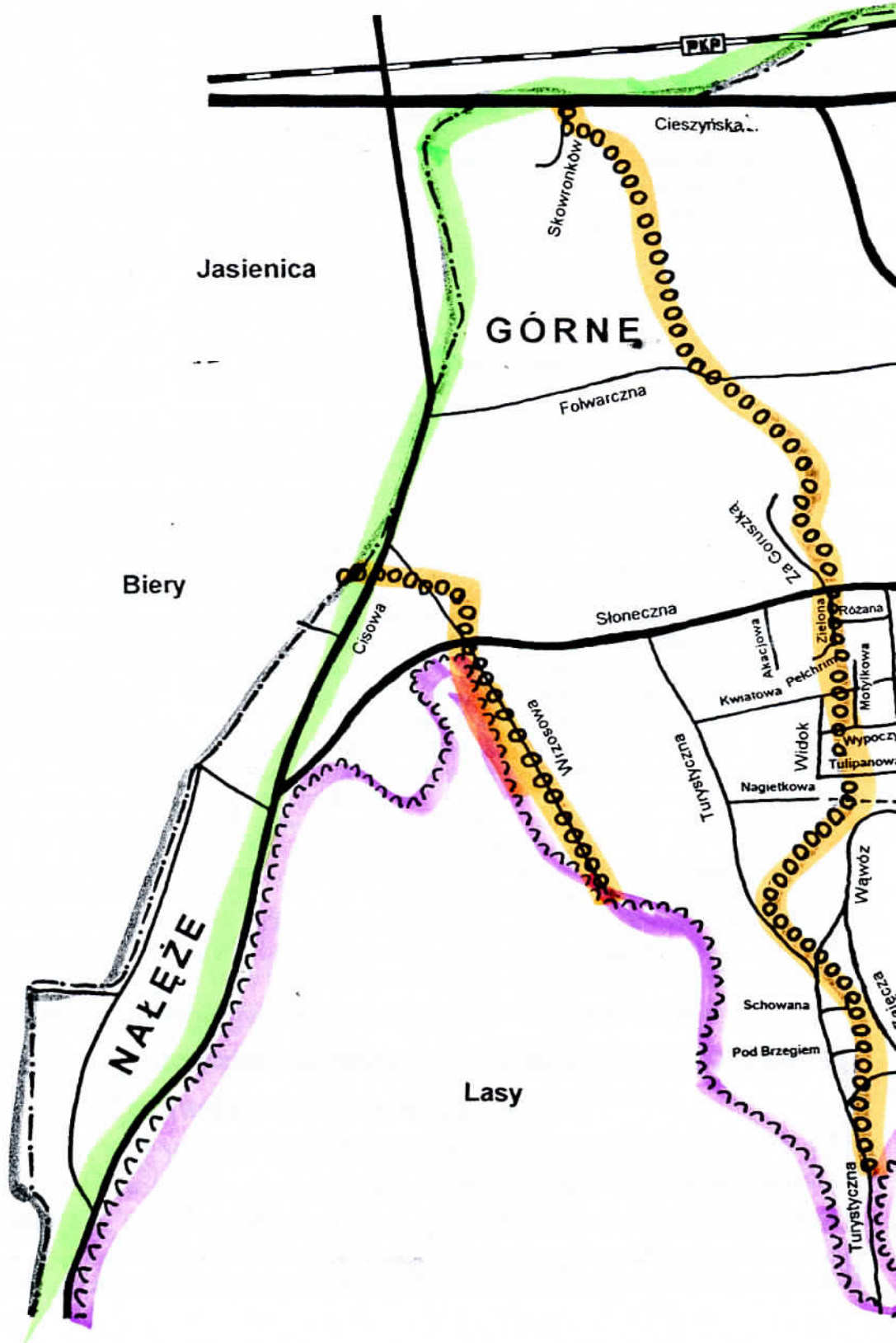
## Chcemy żyć w czystym środowisku!

My, dzieci Szkoły Podstawowej nr 1 w Jaworzu Dolnym, zwracamy się z apelem do mieszkańców Jaworza o niespalanie w piecach centralnego ogrzewania materiałów wybitnie zanieczyszczających środowisko jak odpady z gumy, papy, tworzyw sztucznych i innych szkodliwych środków. Nie zatrzuwajcie nas. Chcemy wyrosnąć na zdrowych ludzi.

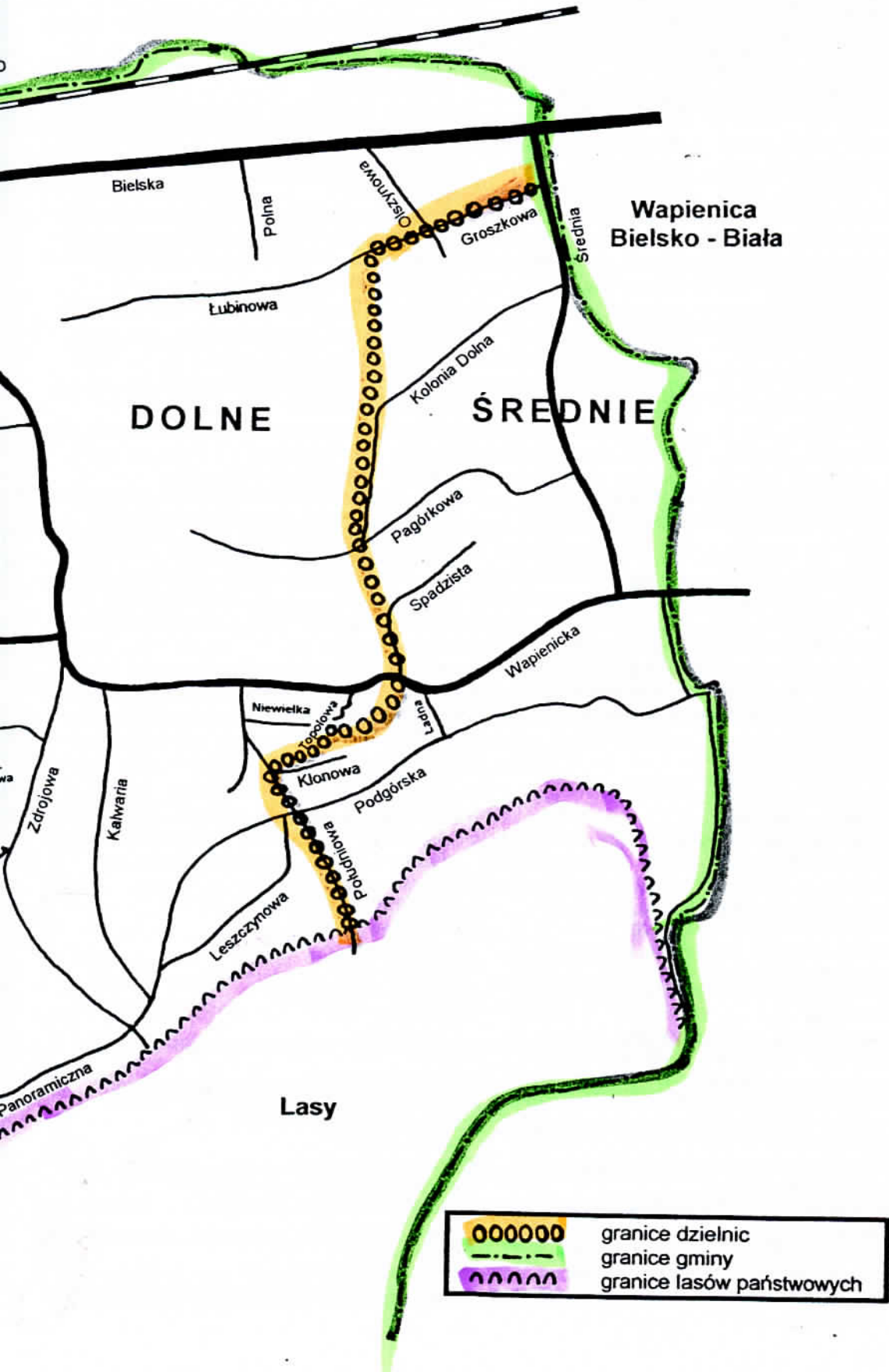


# DZIELNICE JAWORZA

Na podstawie szkiców opracowanych przez pana Karola Jaworskiego









# Jaki był rok 1993 w GMINIE JAWORZE

* Liczba mieszkańców na dzień 31.12.93r. wynosi ogółem .....	5.352
* W ciągu roku zameldowano na pobyt stały .....	98
* Wymeldowano z pobytu stałego .....	54
* Przemeldowano w obrębie gminy .....	38
* Zameldowano na pobyt czasowy .....	123
w tym z byłej Jugosławii .....	63
* Wydano nowych dowodów osobistych .....	199
* Zostało zawartych małżeństw .....	27
* Urodziło się dzieci .....	74
w tym chłopców .....	40
dziewczynek .....	34
* Zmarło .....	46
w tym mężczyzn.....	20
kobiet .....	26
* Ilość wydanych wypisów z akt stanu cywilnego	600
* Ilość udzielonych informacji meldunkowych pisemnych .....	700
* Wprowadzono do komputera dane dotyczące mieszkańców Jaworza Górnego i Nałęża	
* Wpisano do dowodów osobistych numerów ewidencyjnych .....	ok. 800
* Bieżąco prowadzi się korektę zmian osobowo - adresowych, co wiąże się z wyjazdami 2 razy w miesiącu do Rządowego Centrum Informatycznego PESEL, do Urzędu Wojewódzkiego i do SEKO (organu komputerowego).	
* Wydano nakazów płatniczych .....	2.126
* Wysłano upomnień podatkowych .....	437
* Sporządzono raportów kasowych .....	7.399
w tym dotyczących przedszkoli .....	550
* Ilość wydanych informacji podatkowych .....	25
* Ilość wydanych podatkowych decyzji indywidualnych .....	191
* Wydano pozwoleń na budowę .....	104
* Przeprowadzono odbiorów budowlanych .....	19
* Dokonano wizji lokalnych związanych z inspekcją, samowolą budowlaną, gospodarką wodną .....	37
* Dokonano wizji związanych z ustaleniem warunków lokalizacji obiektów .....	40
* Wydano uzgodnień na przyłącza wodne, gazowe, energetyczne oraz związane z operacjami geodezyjnymi.....	80
* Zatwierdzono planów realizacyjnych .....	58
* Wydano wskazań lokalizacyjnych .....	13
* Wydano opinii w terenie .....	162
* Przeprowadzono postępowań przetargowych (każde wymagało kilku spotkań) .....	10
* Przeprowadzono postępowań związanych z inwentaryzacją mienia gminnego .....	30
* Udzielono mieszkańcom porad i wskazań przy postępowaniach związanych z podziałami gruntów, regulacją stanu prawnego nieruchomości .....	200

* Dokonano wizji lokalnych w zakresie handlu, przemysłu i usług .....	32
* Na terenie gminy działalność gospodarczą prowadziły:	
◇ podmioty gospodarcze zaewidencjonowane w Urzędzie Gminy .....	385
◇ spółki z zagraniczną odpowiedzialnością zarejestrowane w Sądzie Gospodarczym w Bielsku - Białej .....	29
◇ osoby prywatne i 1 firma polonijna .....	26
(Najważniejsze, to:	
⇨ FABRYKA MEBLI GIĘTYCH w Jaworzu Górnym	
⇨ Firma Polonijna "ATAREX" w Jaworzu Średnim	
⇨ Spółka z o.o. "PROPOL" w Jaworzu Średnim - przetwórstwo mięsne	
⇨ Spółka z o.o. "JAXGRAF" w Jaworzu Dolnym - poligrafia	
⇨ Spółka z o.o. "JAWOR" w Jaworzu Górnym - ośrodek czasowo-hotelowy	
⇨ Spółka z o.o. "BUDMAR" - wytwórnia materiałów budowlanych	
⇨ Wytwórnia makaronów "RENO" w Jaworzu Średnim	
⇨ Piekarnia w Jaworzu Dolnym	
⇨ Firma "BATEX" w Jaworzu Średnim - działalność prod. - usługowa w zakresie przędzalnictwa	
⇨ Firma "TECHNO-CAR-OK" w Jaworzu Dolnym - produkcja części samochodowych	
⇨ Firma "KOMARPOL" w Jaworzu Dolnym - produkcja części do urządzeń mechanicznych	
⇨ Firma "ŁUKBIS" w Jaworzu Dolnym - wyrób łuków sportowych)	
* Ponadto na terenie gminy działały:	
⇨ wytwórnia lodów konsumpcyjnych .....	1
⇨ zakłady cukiernicze .....	1
⇨ zakłady fryzjerskie .....	2
⇨ hurtownie .....	5
⇨ zakłady usług stolarskich .....	10
⇨ firmy instalatorskie .....	8
⇨ krawiectwo i kuśnierstwo .....	19
⇨ lakiernictwo, blacharstwo, mechanika samochodowa .....	21
⇨ malarstwo, tapicerstwo .....	10
⇨ murarstwo i blacharstwo budowlane .....	13
⇨ ślusarstwo .....	10
⇨ kominiarstwo .....	1
⇨ introligatorstwo .....	1
⇨ usługi stomatologiczne	
- gabinety .....	2
- laboratoria .....	2
⇨ apteki .....	1
⇨ gabinety lekarskie .....	5
* Działalność handlową w Jaworzu prowadziły:	
⇨ sklepy z branzą spożywczą .....	33
⇨ sklepy mięsne .....	1
⇨ sklepy meblowe .....	1
⇨ sklepy z artykułami przemysłowymi .....	7
⇨ kioski typu "Ruch" .....	3
⇨ kioski z kwiatami .....	2
⇨ handel obwoźny .....	48
* Ilość właścicieli psów .....	531
* Zarejestrowano psów .....	568



* Wydano znaczków dla psów .....	268
* Zarejestrowano motorowerów .....	23
* W ciągu roku zostało ogłoszonych motorow- ców .....	46
* Wydano kart rowerowych .....	118
* Wydano kart motorowerowych .....	12
* Wydano wtórników kart za zagubienie .....	10
* Wydano "zgłoszeń potwierdzeń do rejestru" .....	20
* Wydano dowodów rejestracyjnych .....	10
* Wydano "świadczeń miejsca pochodzenia zwie- rząt" .....	87
* Wydano wniosków na zakup knura .....	4
* Wydano wniosków na zakup tryka .....	22
* Wydano upomnień dotyczących zachwaszczenia pól .....	14
* Wydano zezwoleń na ścięcie drzew .....	11
* Przeprowadzono wizji lokalnych z zakresu rolnic- twa, leśnictwa i innych .....	50
* W ewidencji Międzygminnego Ośrodka Pomocy Społecznej znajduje się z terenu Jaworza pod- piecznych .....	140
* W terenie przeprowadzonych zostało wywiadów 300	
* Na terenie Jaworza odbyło się imprez .....	23
* z tego o charakterze państwowym .....	2
* o charakterze rozrywkowym .....	13
* o charakterze sportowym .....	8
* Przyjęto (z poczty) pism .....	1715
(Drugie tyłt składane jest bezpośrednio w biurach)	
* Wysłano pism różnych .....	4.900
* Wydano zaświadczeń różnych .....	467
* Ilość odbytych sesji Rady Gminy .....	11
* Ilość odbytych posiedzeń Zarządu Gminy .....	26
* Ilość posiedzeń 10-ciu komisji RG .....	89
* Ilość spotkań z mieszkańcami .....	3
* Przygotowano akcję wyborczą do sejmiku i senatu 1	
* Gminna Biblioteka Publiczna:	
( ) Ilość książek na dzień 1.01.1993r. ....	9.945

( ) W ciągu roku 1993 przybyło .....	420
(o 144 więcej niż w roku poprzednim)	
( ) W ciągu roku ubyło (zdeaktualizowane, zniszczo- ne) .....	110
( ) Stan księgozbioru na dzień 31.12.93r. ....	10.255
( ) W ciągu roku zarejestrowano czytelników ...	548
(rejestracja rozpoczyna się każdego roku od ze- ra - w poprzednim roku było 514 czytelników)	
( ) Liczba odwiedzin .....	3.899
(w poprzednim roku 3.799)	
( ) Liczba wypożyczeń na zewnątrz .....	7.594
(w ubiegłym roku 7.154)	
( ) Z czytelników na miejscu skorzystało czytelników 649	
(w ubiegłym roku 468)	
( ) Udostępniono książki i czasopisma na miejscu	
.....	1.531
( ) Urząd Gminy wydał w ciągu roku na zakup książek dla GBP kwotę .....	14.994.000 zł.
( ) Księgarnia "Oświata" przekazała w darze książki wartości .....	817.000 zł.
( ) radny Jerzy Kukla przekazał na zakup książek kwotę w wysokości .....	760.000 zł.

Nie opisano tu działalności gospodarczej i drogowej, gdyż te zagadnienia wymagają obszerniejszego omówienia (osobny artykuł na ten temat ukaże się w następnym numerze "Echa Jaworza"). Z wyżej opisanymi wynikami Urząd Gminy w Jaworzcu wkroczył w 1994 rok.

Tak Radzie Gminy jak i Urzędowi Gminy redakcja "Echa Jaworza" życzy w Nowym Roku jak najlepszych osiągnięć.

Redakcja

Dziękujemy pracownikom Urzędu Gminy za pomoc w przygotowaniu powyższego zestawienia.

## O budowie kanalizacji w Jaworzcu

(Dokończenie ze strony 1)

nie można tylko dodać, że niektórzy mieszkańcy martwią się, że nie będą już mieli możliwości opróżniania osadników na swoje warzywniki i pod drzewa (ale będą zdrowsi!).

Tak więc po perturbacjach otrzymaliśmy w październiku dokumentację na pierwsze 3,5 km kolektorów, a kolejną na pozostałe 17 km otrzymamy do końca lutego br. Mogliśmy więc rozpocząć budowę. To, co Państwo zauważyliście w rejonie amfiteatru i ul. Legendarnej jest budową pierwszego etapu.

Krótki termin - do końca 1993 roku - zmusił nas do zatrudnienia dwóch firm (z trzech, które wygrały przetarg), a było to jedyne wyjście, gdyż wczesna listopadowa zima mogła uniemożliwić nam zagospodarowanie otrzymanych pieniędzy. Jednak zaangażowanie firm, tj. "Ekobudowy" z Jaworza oraz "Hydrobudowy Śląsk" z Bielska - Białej spowodowało, że mimo du-

żych perturbacji, od 20 listopada do 20 grudnia ułożono 500 mb. rur.

Słowa uznania za społeczną postawę należą się pp. Sikora i Kobiela, zamieszkałym przy ul. Legendarnej, za wyrażenie zgody na rozkopanie ich ogrodów. Piszemy o tym dlatego, że są to pierwsi mieszkańcy, których to spotkało. Wykonanie prac na ich prywatnym terenie przyjęli ze zrozumieniem. Mamy nadzieję, że tak samo będzie to przyjmowane przez pozostałych mieszkańców Jaworza.

W czasie trwania budowy otrzymaliśmy z sześciomiesięcznym opóźnieniem pozostałe materiały geodezyjne. Ich wykonawca - Krakowskie Przedsiębiorstwo Geodezyjne zostało obciążone karami umownymi (50 mln zł.), które wyegzekwowano.

Takie to działania prowadzone były w czasie pięciu ostatnich miesięcy, ale najważniejsze jest to, że rozpoczęto realizację budowy. Obecnie głównym zadaniem jest poszukiwanie środków finansowych na jej kontynuację.

Paweł Mularz  
WÓJT GMINY JAWORZE

Ryszard Grzywnowicz  
INSPEKTOR NADZORU



## Skomplikowana sprawa

Urząd Poczty w Jaworzu, gdziekolwiek byłby zlokalizowany, służy i będzie służył wszystkim mieszkańcom gminy. Do tej pory (a jeszcze to potrwa) jest zlokalizowany przy ul. Cieszyńskiej. Naprzeciw poczty znajduje się niewielki plac, na którym zatrzymują się samochody. Nawierzchnia tego placu budzi różne refleksje, a sprawa w rzeczywistości jest prozaiczna. Trzeba by tylko ten niewielki plac wyłożyć masą asfaltową i pozbyć się dokuczliwego na co dzień tłucznia, który jest rozrzucany przez samochody na chodnik i na jezdnię.

Sprawa jest jednak skomplikowana. Oto jeden z radnych tak wypowiedział się na sesji: "Jeżeli plac ten wyłożymy asfaltem to będą na nim zatrzymywać się samochody, będą cofać i wjeżdżać na jezdnię, gdzie ruch jest znaczny i będą stwarzać zagrożenie". Ta wypowiedź, poparta rzekomym brakiem środków finansowych, skutecznie zahamowała powyższe prace i oddaliła realizację na czas bliżej nieokreślony.

"Teraz już nie ma zagrożenia na tym odcinku drogi, ponieważ na plac przed pocztą samochody nie wjeżdżają".

Czy to sen czy rzeczywistość?

Radny Bogusław Krzemiński

# Historia Jaworza

## cz. XXI

(1858 - 1869)

Gdy Jaworze wkraczało w pierwszą dekadę swej "uzdrowiskowej historii, wielu z tych, którzy - dzięki Bogu - przeżyli "głodowe roki" i Wiosnę Ludów, było przekonanych, że drugie pięćdziesięciolecie XIX wieku będzie spokojne. Jakże bardzo się mylili! Przyczyną nowych niepokojów i wojen - tym razem - były dążenia wolnościowe zniewolonych narodów, ekspansje terytorialne mocarstw oraz "otwieranie" rynków zbytu dla niektórych mocarstw. To one - już w 1858 roku - rozpoczęły ekspansję na Daleki Wschód. Nierównoprawne układy z Chinami zawarły wtedy: Rosja, USA, Anglia i Francja. Następnie Anglia zlikwidowała Kampanię Wschodnioindyjską i zaważnęła Indiami. W następnej kolejności - podobnie jak z Chinami - postąpiono z Japonią. Gdy w dwa lata później w Chinach wybuchło powstanie Tajpingów wojska angielskie i francuskie zajmują Tiencin i zmuszają Pekin do zawarcia następnego nierównoprawnego układu.

Stany Zjednoczone - tym razem - nie biorą w tym incydencie udziału, gdyż w trzy miesiące po wyboższe największego przeciwnika niewolnictwa - Abrahama Lincolna - na urząd prezydenta, stany po-

łudniowe buntują się, odmawiają posłuszeństwa Waszyngtonowi, tworzą konfederację i w kwietniu 1861 roku rozpoczynają wojnę z Północą. W trakcie jej trwania, już w 1862 roku, prezydent Lincoln ogłasza proklamację o zniesieniu niewolnictwa w stanach południowych, a 31 stycznia 1865 roku Kongres USA uchwała sławną 13 poprawkę do konstytucji przywracającą Murzynom wolność. 9 kwietnia tegoż roku przywódca konfederacji gen. Robert Lee kapituluje kończąc wojnę Południa z Północą.

Wykorzystując tę sytuację, Japonia zrywa nierównoprawne układy, ale już w sierpniu 1863 roku flota angielska bombarduje port Kagosima i "otwiera" kraj Wschodzącego Słońca dla handlu Wielkiej Brytanii. W 13 miesięcy później zjednoczone eskadry marynarki wojennej USA, Anglii, Francji i Holandii bombardują port Simonoseki i zapewniają sobie uległość Japonii na następne 78 lat.

W tym samym okresie na kontynencie europejskim też nie ma spokoju. Z jednej strony narody pobite dążą do odzyskania niepodległości, z drugiej - mocarstwa chcą rozszerzać swe granice.

Już w 1859 roku Królestwo Sardynii (w sojuszu z Francją) rozbija wojska austriackie pod Solferino

i na mocy pokoju zawartego w Wilafranca, przyłącza Toskanię, Parmę, Modenę i Romanię. Nieco później Francja wciela Niceę i Sabaudię. Jest to dopiero początek ostatniej fazy ruchu zjednoczeniowego we Włoszech, gdyż 11 maja 1860 roku na Sycylii ląduje ostateczny "Tysiąc" Garibaldiiego i rozpoczyna marsz ku Alpom. Dzięki temu już 18 lutego 1861 roku - w Turynie - proklamowano utworzenie Królestwa Włoskiego, które w sojuszu z Prusami chce uwolnić resztę swych ziem spod okupacji austriackiej. Wprawdzie sami Włosi zostali pobici w bitwie pod Custoza, ale 9 dni później wojska pruskie zadały Austrii druzgocącą klęskę pod Sadową i Wiedeń został zmuszony do oddania Wenecji Włochom<sup>1)</sup>.

Drugim narodem zniewolonym, który zerwał się do walki o niepodległość, byli Polacy z zaboru rosyjskiego. Już od dawna działała tam dobrze zorganizowana konspiracja, jednak w 1863 roku Rosja nie była z zewnątrz zagrożona i chociaż wielu Rosjan sprzyjało Polakom, to jednak powstanie nie miało szans powodzenia. Wiedział o tym hrabia Aleksander Wielopolski, który chcąc zapobiec nieszczęściu, sam je sprowokował swą niefortunną branką. Polacy zagrożeni wciele-



niem do armii rosyjskiej - 23 stycznia 1863 roku rozpoczęli powstanie które wygasło w 1864 roku powodując śmierć wielu patriotów (w tym R. Traugutta), zesłania i wiele nieszczęść. Rosja, aby odciągnąć chłopów od powstania - jako ostatnia w Europie - uwłaszczyła chłopów polskich. O Powstaniu Styczniowym - obok Polaków walczyli też ochotnicy z innych państw (zwłaszcza Włosi) oraz ... Rosjanie, którzy przeciwstawiali się polityce cara. Po raz pierwszy - dając wyraz łączności z Macierzą - walczyła też grupa ochotników z Księstwa Cieszyńskiego.

Także - pod bokiem Londynu - w 1858 roku powstało tajne stowarzyszenie irlandzkie (jego członków zwano fenianami), którego celem było wyzwolenie Irlandii. W lutym i marcu 1867 roku przeprowadzili oni na tak wielką skalę zakrojony terror indywidualny w stosunku do Anglików, że okres ten nazwano "powstaniem fenianów". Nie przyniósł on zwycięstwa, ale taką metodę walki o niepodległość, którą jeszcze teraz stosuje IRA.

Jednocześnie prężnie rozwijał się ruch robotniczy. Już w 1864 roku powstało w Londynie Międzynarodowe Stowarzyszenie Robotników (zwane I-szą Międzynarodówką), które zorganizowało kolejne kongresy w Genewie, Lozannie, Brukseli i Bazylei. Przywódcami tego ruchu byli Karol Marks i Fryderyk Engels.

Największą groźbą dla Europy była rywalizacja Prus, Francji i Austrii, a przełomowym momentem w dążeniu do hegemonii był rok 1862, kiedy to kanclerzem Prus został Otto Bismarck. Celem jego polityki było wyeliminowanie Austrii, zjednoczenie Niemiec i upokorzenie Francji. Pierwszy cel osiągnął w zwycięstwie pod Sadową, po czym - w 1866 roku - utworzył Związek Północnoniemiecki z królem Prus na jego czele. Następne cztery lata poświęcił na przygotowania do pokonania Francji. W polityce wewnętrznej "żelazny kanclerz" dał się poznać jako zajadły wróg Polaków i socjalistów. On to w roku 1872 zainicjował niesławny "kulturkampf".

Austria - upokorzona przez Francję, Włochów i Prusy - po klęsce

pod Sadową, była już tylko nominalnym "mocarstwem". W parlamencie wiedeńskim - dzięki zabiegom ks. Karola Samuela Sznajdera (do 1865 roku był posłem) - w 1861 roku przyznano ewangelikom znaczne uprawnienia, a w siedem lat później - już równouprawnienie. Sam obrońca dawnych "akatolików" aż do śmierci pełnił funkcję superintendenta morawsko - śląskiego i cieszył się powszechnym szacunkiem, a nawet uznaniem ze strony ks. Opolskiego oraz ks. Jerzego Prutka<sup>2)</sup>.

Również w 1861 roku rozpoczęły się pierwsze starania o prawa narodowe na Śląsku Cieszyńskim. Wpłynęły na to informacje podane w "Gwiazdce Cieszyńskiej" (z 29. XII.1860r.) o podobnych staraniach prowadzonych w Galicji, gdzie na czele działaczy narodowych stanął książę Leon Sapieha i Franciszek Smolka<sup>3)</sup>. Zaraz też Jerzy Cieńciała i Paweł Stalmach zredagowali "Petycję polskich Ślązaków Księstwa Cieszyńskiego o Język Polski", która - z wieloma podpisami - została dostarczona do Wiednia przez specjalną delegację złożoną z pięciu osób - Jerzego Cieńciały, Franciszka Heroka, Franciszka Michejdy, Józefa Miry i Mamicy z Podbory. Wywołało to wielkie niezadowolenie ludności niemieckojęzycznej, która wpłynęła na zmuszenie władz do wdrożenia śledztwa. Już 25 stycznia 1861 roku namiestnik morawski polecił naczelnikowi powiatu cieszyńskiego przesłuchać delegatów (było to spóźnione, gdyż naczelnik Ruff już od tygodnia prowadził śledztwo, ponieważ doniesiono mu iż w tej samej sprawie byli w Wiedniu jeszcze dwaj pastory - ks. Stalmach<sup>4)</sup> i ks. Janik z Ustronia. Po zakończeniu śledztwa naczelnik Ruff przesłał do Brna protokół, w którym stwierdził, że udział wspomnianych pastorów "... mimo starannych wywiadów nie udało się z całą pewnością stwierdzić" i zakończył go uwagą: "... dalsze śledztwo w tej sprawie będzie się kontynuować lecz w sposób niewidoczny".

W rzeczywistości już od dawna były toczone tajne rozmowy w Krakowie z przywódcami ruchu narodowego w Galicji. Natomiast, gdy

otwarto sejm śląski, dwaj polscy posłowie - ks. Żlik i ks. Prutek bardzo ostro rozprawili się z posłami niemieckimi, którzy twierdzili, że mowa śląska jest "wasserpolska" i domagali się druku dokumentów urzędowych w języku polskim. Incydent ten stał się - pewnego rodzaju - "uwerturą" do narastającego odrodzenia narodowego Polaków na Śląsku Cieszyńskim. Nie był to ruch odosobniony, gdyż podobne procesy rozwijały się w Czechach, w Serbii i na Węgrzech. Wiedeń starał się wszelkimi sposobami je hamować, ale gdy na Węgrzech sytuacja się zaogniła, w 1867 roku zdecydowano się przeprowadzić reformę konstytucyjną w Austrii i powołać do istnienia dualistyczną monarchię austro - węgierską, w której nadano Madziarom wiele praw i przywilejów, a cesarz Austrii miał być też królem Węgier.

W owych niespokojnych latach (1858 - 1869) w pracowniach uczonych trwała wytężona praca, a równocześnie niektóre z dawnych wynalazków wprowadzono do powszechnego użytku. Szczególnie zaznaczyło się to w komunikacji, budownictwie, przemyśle, a z ostatnich wynalazków największą popularność zdobyła sobie lampa naftowa i telegraf (już w 1866 roku kabel telegraficzny ułożony na dnie Atlantyku połączył Europę z Ameryką).

Opisywany okres historyczny rozpoczęło w 1858 roku odkrycie zasad patologii komórkowej przez niemieckiego uczonego Rudolfa Virchowa. Jednocześnie we Francji - Ludwik Pasteur rozpoczął badania bakteriologiczne. Zaraz po nim - również Francuzi wstawili się czterema wynalazkami: Plante opatentował w 1859 roku ołowiowy akumulator elektryczny, w rok później Lenoir - spalinowy silnik gazowy, Martin - piec stalowniczy (1864 rok) i Monier - żelazobeton (w 1867 roku). W tym samym roku - Sholes (USA) skonstruował maszynę do pisania, a Szwed - Alfred Nobel - po raz pierwszy użył dynamitu.

W dziedzinie biologii światową sławę zdobył Anglik - Karol Darwin, który w 1859 roku wydał dzieło "O powstaniu gatunków" oraz Czech - Jan Grzegorz Mendel - za



opublikowanie wyników swych badań nad prawami dziedziczenia (1868 rok).

W chemii - przede wszystkim - zasłynął Rosjanin - Dymitr Mendelejew, który w 1869 roku zakończył prace nad okresowym układem pierwiastków. Wyprzedził go odkryciem zjawiska izomerii (w 1861 roku) rodak - A. Butlerow i Niemiec - A. Kekule, który w 1866 roku zbadał budowę benzenu.

Natomiast odkrycie i zbadanie analizy widmowej (dokonali tego w 1859 r. dwaj Niemcy - G. R. Kirchhoff i R. W. Bunsen) aż do dziś ma wielkie znaczenie tak dla fizyki i chemii jak również dla astrofizyki. Pięć lat później J. C. Maxwell zbadł teorię pola elektromagnetycznego.

W odkryciach geograficznych dominowali Polacy (obok P. Richthofena, który od 1868 roku do 1872 roku prowadził badania Chin) - I. Żagiell (w 1863/64) dotarł do źródeł Nilu, B. Dybowski (1868 rok)

prowadził badania Bajkału, Amuru, Ussuri i Gór Nerczyńskich, a rok później - J. Kubary przeprowadził badania Oceanii.

Wgłębiając się w sens tych odkryć, badań i wynalazków z przykrością trzeba stwierdzić, że jeden z nich - tylko częściowo - przyniósł pożytek ludziom, ale w o wiele większym zakresie był antyhumanitarny. Wiedział o tym wynalazca, który chciał tylko i wyłącznie ulżyć w pracy górnikom, ale jednocześnie zdawał sobie sprawę z tego, czym stać się może dynamit w rękach strategów. Dlatego Alfred Nobel - opatentowując go - zaznaczył, że ma on służyć tylko górnikom i w żadnym wypadku nie wolno go użyć dla celów militarnych. Gdy stało się inaczej, popadł w kompleks winy i - chcąc się zrehabilitować - zafundował ludzkości Pokojowe Nagrody przyznawane corocznie (od 1901 roku) tylko zasłużonym dla dobra mieszkańców naszej planety.

- 1) Straszliwy los rannych (szczególnie na polowisku pod Solferino) tak wstrząsnął opinią publiczną Europy, że decyzją Konwencji Genewskiej z 22 sierpnia 1864 roku powołano do życia Organizację Czerwonego Krzyża (dla Europy) i Czerwonego Półksiężycza (dla Azji).
- 2) Ks. prof. Jerzy Prutek był pierwszym w Ks. Cieszyńskim duchownym katolickim, który szerzył ekumenię i stworzył własną wizję Kościoła obejmującą wszystkich chrześcijan. Nie znalazło to uznania władz kościelnych i przysporzyło mu wiele kłopotów.
- 3) Dr F. Smolka był liberalnym politykiem galicyjskim, a od 1848 roku - posłem i prezydentem opozycyjnego parlamentu w Wiedniu, gdzie bronił spraw polskich. Przyjął się też z niektórymi działaczami z Ks. Cieszyńskiego (m. in. ze Stalmachem i ks. Jerzym Janikiem).
- 4) Jan Wantuła w "Kartach z dziejów ludu Śląska Cieszyńskiego" twierdzi, że Stalmach był wtedy w Wiedniu, gdyż "Gwiazdka Cieszyńska" - na ów tydzień - nie ukazała się w druku.

Rudolf Dominik

## O JAWORZU

na podstawie

"POLSKIEGO PRZEWODNIKA PO NZDRÓWISKACH"  
z roku 1904

### JAWORZE (ERNSDORF)

(na Śląsku austr.)

Ciąg dalszy z poprzedniego numeru "Echa Jaworza"

Główną jednak tej miejscowości ozdobą jest park zakładowy, który w ten sposób w dawnych jeszcze opisach jest przedstawiony: "Jaworze jest gdyby na kąpielowy zakład stworzone, bo wszystkie budynki i mieszkania mieszczą się albo w samym parku, oddanym na użytek publiczności, albo przytykają tuż do niego i do ozdobnych plantacji i przechadzek, wysadzonych drzewami, którymi cała ta miejscowość jest otoczona i którymi się łączy z całą okolicą. Park jest doskonale utrzymany: ma cieniste i słoneczne partye, kwieciste partery i altany tuż obok domów i w głębi lasu. Prześliczne stare i egzotyczne drzewa są wielką ozdobą miejsca, a jedno tu dodać trzeba, że wielkie gazony w parku, kolejno koszone, rozszerzają woń świeżego siana, co bardzo zbawiennie działa na cierpiące płuca.

Scieżki w parku są ubite żwirem, w każdej porze suche i tak wygodnie prowadzone, iż na najwyższe

wzgórki okoliczne wychodzi się z łatwością, nie czując tego prawie.

W oddaleniu mniej więcej 10 minutowym znajdują się tu następujące spacerce:

- a) Lasek Filipa;
- b) Młyńska Kępa;
- c) Lasek Zwierzyniecki;
- d) Źródło Maurycego, dostarczający wybornej wody.

Cele dalszych wycieczek:

- e) Malownicza dolina Luizy;
- f) Nałęcz;
- g) Łysa góra;
- h) Klimczok
- i) Czantorya.

Wycieczki koleją:

Do Bielska: w oddaleniu 15 minut.

Do Cieszyna: w oddaleniu 1 godziny.

### V. Zakład

Zakład tutejszy rozporządza następującymi zabudowaniami mieszkalnymi:



- 1) Willa "Sanitas" (zawiera pomieszkanie lekarza),
- 2) Tzw. Kurhaus (dom zdrojowy),
- 3) Dom kąpielowy,
- 4) Dom "Filipa",
- 5) Dom "Pod Młyńską Kępą",
- 6) Dom ogrodniczy,
- 7) Willa "Anny",
- 8) Willa "Wilhelminy",
- 9) Willa "Kwizdy",
- 10) Willa "Marya", urządzona po zakopiańsku.

Wszystkie pomieszczenia bez wyjątku mieszczą się w olbrzymim parku zakładowym, którego opis powyżej podaliśmy, i są suche, słoneczne i we wszelkie wygody zaopatrzone.

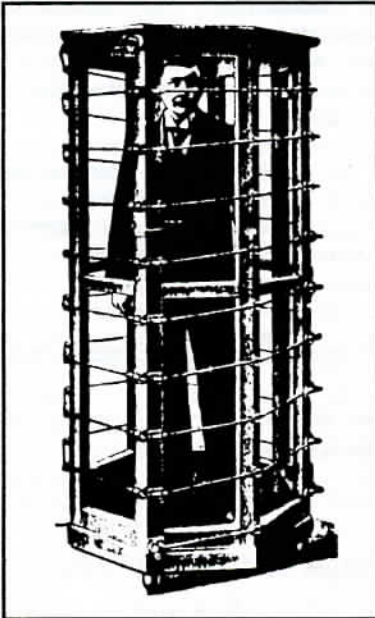
Zakład jest tzw. i n t e r n a t e m czyli pensjonatem, gdzie chorzy znajdują pokoje wraz z pościelą, usługą i oświetleniem, odpowiednio do wskazań lekarza zastosowaniem pożywieniem i kuracją; nadto są wille z osobnymi kuchniami, oraz restauracja zakładowa i rytualna.

Pacyenci mieszkający w pensjonacie są pod ścisłą kontrolą lekarską, muszą trzymać się przepisów w leczeniu, jedzeniu i całodziennym porządku domowym.

## VI. Środki lecznicze

### I. Leczenie wodą (Hydroterapia):

- a) w nowych łazienkach willi Sanitas, zaopatrzonych we wszelkie najnowsze przyrządy, odpowiadające obecnym wymogom leczenia;
- b) w dawnym zakładzie wodoleczniczym;



Z gabinetu elektrycznego: kąpiel elektrostatyczna.

- c) w pływalni w połączeniu z kąpielami słonecznymi systemu Richliego.

II. Kąpiele borowinowe w nowo zbudowanym budynku urządzone z komfortem i z uwzględnieniem wszelkich wymagań leczniczych najnowszej doby.

III. Kąpiele mineralne, igliwowe i inhalacje.

IV. Leczenie elektrycznością:

- a) prąd stały, przerywany i statyczny;
- b) kąpiele elektryczne dwukomorowe;
- c) kąpiele elektryczne świetlne, białe i niebieskie;
- d) kąpiele elektryczne powietrzne;
- e) kondensacja metodą Zanietowskiego i elektromasaż.

V. Leczenie dyetetyczne oraz mleko i kefir.

VI. Leczenie fizycznymi sposobami jak: gimnastyka szwedzka i mechaniczna, pod kierunkiem specjalisty: massage. Wody mineralne sztuczne krajowe, według prof. W. Jaworskiego. Wyćwiczona służba kąpielowa wykonuje wszelkie zabiegi pod ścisłym kierownictwem lekarza.

Doskonała borowina miejscowa zawiera jak zwykle prócz kwasu krzemowego, żywicy, węgla i wosku ziemnego, ważne ze stanowiska leczniczego kwasy lotne (humusowy, mrówkowy, octowy), olejki lotne, a z części nieorganicznych siarczany, siarczki i sole. - Kąpiele chłodne i gorące, z tejże borowiny przyrządzane bywają z osobnym, nowo zbudowanym zakładem, oświetlonym elektrycznie i centralnie ogrzonym. Osobnymi wejściami wnoszone bywają wanny z borowiną, a osobnymi przechodzi się do gabinetów wodoleczniczych i elektroleczniczych; każda kabina borowinowa styka się bezpośrednio z odnośną kabiną wodoleczniczą.

## VII. Stany chorobowe, do których wymienione środki stosować można

a) Cierpienia układu nerwowego, jako to: nerwobóle (tie douloureux, ischias, migraena) - bezsenność - rozmaite formy skurczów i porażen - nadto melancholia, histerya, hypochondrya, hystero-epilepsya, psychiczne podrażnienia, depressye - nerwowe bicie serca, choroba Bazedowa, tudzież choroby rdzenia.

b) Cierpienia dróg oddechowych, jako to: przewlekłe nieżyty krtani i oskrzeli, katary szczytowe, rozedma, astma.

c) Cierpienia narządu krążenia: wady sercowe, osłabienie serca, stłuszczenie, przerost (przekrwienia, hemorroidy).

d) Cierpienie narządu trawienia, jako to: nieżyty ostre i przewlekłe żołądka i jelit - nawykowe zaparcie stolca - nerwowe bóle i kurcze - atonia żołądka i jelit.

e) Konstytucyjne choroby, jako to: anemia, chloroza, żoły, reumatyzm, podagra, choroba cukrowa, zbytnia otyłość, kiła.

f) Choroby wątroby i nerek.

Część ostatnia w numerze następnym.



Rozpoczęła się kolejna inwestycja w naszej gminie - budowa chodnika przy ul. Wapienickiej. Całość zadania obejmuje budowę chodnika wzdłuż ulicy Wapienickiej na odcinku od ulicy Wczasowej do granicy administracyjnej Jaworza czyli do ulicy Storczyków - około 1200 metrów. Prace wykonywane będą etapami w miarę przeznaczonych na ten cel środków finansowych z budżetu gminy.

Koszt całego zadania według wstępnego kosztorysu, w cenach obowiązujących w grudniu 1993 roku, wynosi około 1,5 miliarda złotych. Postanowiono rozpocząć budowę chodnika w rejonie Szkoły Podstawowej w Jaworzu Średnim.

Po zakończeniu prac projektowych z inicjatywy radnego tego rejonu Jaworza pana Jerzego Kukli odbyło się spotkanie mieszkańców zainteresowanych bezpośrednio budową chodnika z pracownikami Urzędu Gminy i projektantem chodnika. Wyłonił się Społeczny Komitet Budowy Chodnika z przewodniczącym panem Leszkiem Matuszkiem, zastępcą panem Zygmuntem Lirą i sekretarzem panią Krystyną Szczypką. Członkowie tego komitetu brali udział przy wyborze wykonawcy w drodze przetargu oraz przy podejmowaniu decyzji w sprawie ustalenia rzeczowego zakresu i kolejności wykonania robót. I tak za sprawą tegoż komitetu wprowadzone zostały korekty do projektu w zakresie materiałowym - płyty chodnikowe zamieniono na kostki brukowe tzw. betonity - materiał trwalszy w użytkowaniu o estetycznym wyglądzie jak również pozwalający na wykonanie bezpiecznej, gładkiej powierzchni w rejonie skrzyżowań i wjazdów do posesji (bez krawężników), co uwzględnia poprawę użytkowania chodnika szczególnie przez osoby niepełnosprawne.

Jednocześnie, korzystając z okazji, w uzgodnieniu ze Społecznym Komitetem Budowy Chodnika w Jaworzu Średnim zostało podpisane porozumienie, na

mocy którego wybudowano 116-metrowy odcinek chodnika od ul. Świerkowej w kierunku wschodnim. W wyżej wymienionym porozumieniu ustalono zasady finansowania a mianowicie: Urząd Gminy pokrywa koszty materiałów (z budżetu na rok 1994), zaś zainteresowani mieszkańcy ponieśli koszty robocizny deklarując swój własny wkład w budowę chodnika.

Ze środków przeznaczonych w budżecie naszej gminy w 1993 roku na ten cel rozpoczęto budowę kolejnego odcinka od ul. Świerkowej w stronę zachodnią wzdłuż parkanu szkoły do sklepu spożywczego, tj. do projektowanego

## Budowa chodnika wzdłuż ulicy Wapienickiej

przejęcia przez jezdnię. Na tym odcinku przewidziana jest również budowa zatoki autobusowej. Wykonawcą wyłonionym w drodze przetargu jest firma "Brukarstwo" pana Jana Buczkowskiego. Roboty prowadzone są pod nadzorem inspektora nadzoru Urzędu Gminy w Jaworzu. Inwestycja realizowana jest w uzgodnieniu z Zarządem Dróg w Bielsku - Białej - administratorem ul. Wapienickiej. Przed przystąpieniem do realizacji chodnika spowodowano przyspieszenie i wykonano wyprzedzająco kanalizację teletechniczną dla przyszłej instalacji telefonicznej w ramach pełnej przebudowy systemu telefonizacji w Jaworzu.

Do chwili obecnej wykonano kanał teletechniczny, kanalizację deszczową oraz położono warstwy podbudowy chodnika. Ze względu na duże ryzyko przy wykonywaniu tego typu robót w okresie zimowym, kontynuację budowy chodnika przewidziano w okresie wczesnej wiosny.

**Alicja Ozimek** - dział budownictwa i ochrony środowiska

**Leszek Matuszek** - przewodniczący Społecznego Komitetu Budowy Chodnika

## WIECZÓR KOŁĘD

W niedzielę po południu - 2 stycznia 1994 roku - odbył się w kościele ewangelicko - augsburskim w Jaworzu "WIECZÓR KOŁĘD". Już po raz drugi miałem przyjemność uczestniczenia w takim świątecznym spotkaniu jaworzańskiej społeczności. Z wielką przyjemnością wysłuchaliśmy kolęd w wykonaniu Chóru

parafialnego, członków Towarzystwa Ewangelickiego oraz zespołu "Starzy Przyjaciele".

W dwugodzinnym programie zaprezentowano w formie śpiewanej i muzycznej kolędy i pastorałki twórców polskich i innych narodowości. Deklamowano wiersze o motywach bożonarodzeniowych ku radości i chwale Zbawiciela. Spotkanie zakończyło się wspólnym śpiewaniem kolęd oraz wspólną modlitwą.

Marian Zygmunt



# PODATKI PODATKI PODATKI PODATKI

Rada Gminy w Jaworzu Uchwałą nr XXXI/121/93 z dnia 18.12.1993r. przyjęła na 1994 rok stawki podatku od środków transportowych zgodnie z rozporządzeniem ministra finansów z dnia 8 grudnia 1993r. (Dz. U. nr 9, poz. 31 i nr 101, poz. 444 oraz z 1992r. nr 21 poz. 86) według zestawienia:

## § 1. Podatek od środków transportowych wynosi rocznie:

1) od motorowerów	54.000 zł.
2) od motocykli z silnikiem o pojemności skokowej:	
a) do 50 cm <sup>3</sup> włącznie	114.000 zł.
b) powyżej 50 cm <sup>3</sup> do 350 cm <sup>3</sup> włącznie	192.000 zł.
c) powyżej 350 cm <sup>3</sup>	936.000 zł.
3) od samochodów osobowych z silnikiem o pojemności skokowej:	
a) do 900 cm <sup>3</sup> włącznie	288.000 zł.
b) powyżej 900 cm <sup>3</sup> do 1300 cm <sup>3</sup> włącznie	528.000 zł.
c) powyżej 1300 cm <sup>3</sup> do 1500 cm <sup>3</sup> włącznie	660.000 zł.
d) powyżej 1500 cm <sup>3</sup> do 1600 cm <sup>3</sup> włącznie	1.044.000 zł.
e) powyżej 1600 cm <sup>3</sup> do 1800 cm <sup>3</sup> włącznie	1.644.000 zł.
f) powyżej 1800 cm <sup>3</sup> do 2000 cm <sup>3</sup> włącznie	2.772.000 zł.
g) powyżej 2000 cm <sup>3</sup> do 2500 cm <sup>3</sup> włącznie, z wyjątkiem samochodów marki "Warszawa"	4.290.000 zł.
h) od samochodów marki "Warszawa"	660.000 zł.
i) powyżej 2500 cm <sup>3</sup>	5.790.000 zł.
4) od samochodów osobowych:	
a) z silnikiem nie charakteryzującym się pojemnością skokową	1.350.000 zł.
b) z napędem elektrycznym	288.000 zł.
5) od autobusów oraz samochodów ciężarowych przystosowanych do przewozu osób o liczbie miejsc do siedzenia łącznie z miejscem kierowcy:	
a) do 15 miejsc	1.044.000 zł.
b) od 16 do 30 miejsc	1.926.000 zł.
c) powyżej 30 miejsc	4.242.000 zł.
6) od samochodów ciężarowo-osobowych o dopuszczalnej masie całkowitej:	
a) do 2 t włącznie	660.000 zł.
b) powyżej 2 t	1.044.000 zł.
7) od samochodów ciężarowych i ciągników siodłowych o ładowności samochodu lub nacisku na siedło ciągnika:	
a) do 0,5 t włącznie	660.000 zł.

b) powyżej 0,5 t do 1 t włącznie	1.044.000 zł.
c) powyżej 1 t do 2 t włącznie	1.248.000 zł.
d) powyżej 2 t do 4 t włącznie	1.542.000 zł.
e) powyżej 4 t do 6 t włącznie	2.118.000 zł.
f) powyżej 6 t do 8 t włącznie	2.514.000 zł.
g) powyżej 8 t do 10 t włącznie	3.672.000 zł.
h) powyżej 10 t	4.830.000 zł.
8) od samochodów specjalnych	1.044.000 zł.
9) od ciągników balastowych	4.830.000 zł.
10) od ciągników rolniczych z silnikiem o pojemności skokowej:	
a) do 4000 cm <sup>3</sup> włącznie	174.000 zł.
b) powyżej 4000 cm <sup>3</sup>	438.000 zł.
11) od przyczep i naczep:	
a) kempingowych	168.000 zł.
b) o ładowności do 0,5 t włącznie	138.000 zł.
c) o ładowności powyżej 0,5 t do 1 t włącznie	288.000 zł.
d) o ładowności powyżej 1 t do 5 t włącznie	480.000 zł.
e) o ładowności powyżej 5 t do 20 t włącznie	732.000 zł.
f) o ładowności powyżej 20 t	1.248.000 zł.
g) pozostałych	1.044.000 zł.
12) od łodzi motorowych oraz jachtów z silnikiem o pojemności skokowej:	
a) powyżej 200 cm <sup>3</sup> do 1000 cm <sup>3</sup> włącznie	480.000 zł.
b) powyżej 1000 cm <sup>3</sup>	1.044.000 zł.
13) od promów	288.000 zł.
14) od łodzi służących do zarobkowego przewozu towarów i osób	1.044.000 zł.

§ 2. Traci moc rozporządzenie ministra finansów z 7 grudnia 1992r. w sprawie podatku od środków transportowych (Dz. U. nr 94, poz. 466).

§ 3. Rozporządzenie wchodzi w życie 1 stycznia 1994 roku.

Równocześnie Rada Gminy uchwaliła obniżkę stawki podatku od środków transportowych o 20 % dla posiadaczy samochodów przystosowanych do benzyny bezołowiowej. Fakt ten musi być odnotowany w dowodzie rejestracyjnym lub stwierdzony pisemnie przez stację diagnostyczną.

Termin płatności I raty podatku od środków transportowych upływa z dniem 15.02.1994r. Ze względu na sygnalizowaną możliwość ujęcia podatku od środków transportowych w cenie paliwa od 1 lipca 1994r., prosimy o wpłacanie tylko pierwszej raty podatku.

## Podziękowanie

Urząd Gminy w Jaworzu składa panu **Gustawowi Bohuckiemu** (Ślusarstwo w Jaworzu Górnym) serdeczne podziękowanie za nieodpłatne zadanie tablicy informacyjnej z planem ulic znajdującej się w centrum Jaworza.

Za wyrazy współczucia, złożone wieńce i kwiaty oraz udział w uroczystości pogrzebowej

† **śp. JERZEGO KREHUTA** †

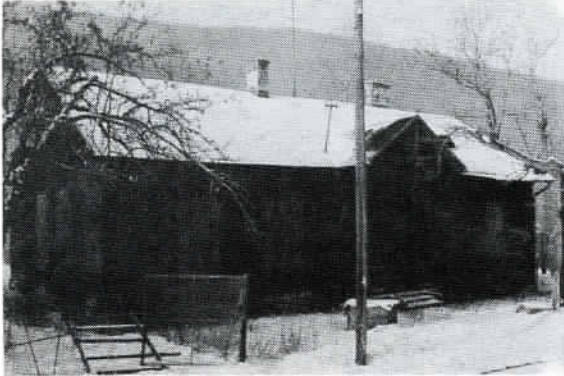
b. długoletniego kierownika Szkoły Podstawowej w Jaworzu Średnim

Księżom Parafii Ewangelicko - Augsburskiej, Krewnym, Przyjaciółom, Sąsiadom, Znajomym, b. współpracownikom i byłym uczniom serdeczne podziękowania składa

ZASMUCONA RODZINA



# INFORMACJA O STANIE MIENIA KOMUNALNEGO GMINY JAWORZE



*Budynek starej szkoły w Jaworzna Nalężu*



*Budynek nowej szkoły w Jaworzna Nalężu*

Komisja inwentaryzacyjna mienia gminnego powołana przez Radę Gminy Jaworze dokonała przeglądu nieruchomości, obiektów, które w myśl art. 43 ustawy z dnia 8 marca 1990 r. o samorządzie terytorialnym, stanowią mienie komunalne.

Sporządzone zostały karty inwentaryzacyjne, wyłożone do ogólnego wglądu w Urzędzie Gminy w okresie od 20.01.92 r. do 28.02.1992 r. W powyższym czasie nie wpłynęły żadne uwagi odnośnie nieruchomości ujętych w spisach.

Do dnia dzisiejszego Gmina Jaworze otrzymała 21 decyzji wojewody bielskiego. Tak więc skomunalizowane zostały:

- ☉ budynki mieszkalne:
  - ☉ "Agronomówka" i budynek gospodarczy - Jaworze Dolne 317, ul. Wapienicka
  - ☉ Jaworze Dolne 30, ul. Zdrojowa
  - ☉ Jaworze Dolne 40, ul. Zdrojowa
  - ☉ Jaworze Dolne 111, ul. Zdrojowa
  - ☉ Jaworze Dolne 117, ul. Wapienicka
  - ☉ budynek garażu i magazynu przy Urzędzie Gminy w Jaworzna, ul. Zdrojowa
- ☉ baza Kółka Rolniczego w Jaworzna - w całości
- ☉ zabudowania i działka Ochotniczej Straży Pożarnej w Jaworzna
- ☉ letni basen kąpielowy przy ul. Słonecznej
- ☉ obiekty handlowe:
  - ☉ pawilon "Kłos"
  - ☉ pawilon na Osiedlu Nauczycielskim
  - ☉ sklep nr 10 przy ul. Zdrojowej
- ☉ dawna szkoła w Jaworzna Nalężu
- ☉ tereny parkowe zarówno wokół amfiteatru jak i w centrum
- ☉ Górny Folwark
- ☉ otoczenie Urzędu Gminy w Jaworzna
- ☉ grunty nie zabudowane:
  - ☉ działka w centrum - koło apteki
  - ☉ działka obok wzgórza Goruszki.

Uprawomocnienie części decyzji komunalizacyjnych przedłużało się, gdyż dotychczasowi użytkownicy skła-

dali w trakcie postępowania odwołania do Krajowej Komisji Ułaszczeniowej w Warszawie. Dotyczy to Gminne Spółdzielni Samopomoc Chłopska w Jasienicy, Spółdzielni Kółek Rolniczych w Jasienicy, Beskidzkiego Wodnego Pogotowia Ratunkowego w Bielsku - Białej.

Wartość tych obiektów szacuje się na około 14 miliardów zł. Wartość ostateczna będzie znana po wyliczeniu jej przez biegłych rzeczoznawców.

W Sądzie Rejonowym w Bielsku - Białej złożony został wniosek o założenie księgi wieczystej i wpis 21 decyzji wojewody bielskiego. Przewiduje się, że założenie takiej księgi nastąpi w terminie do 31 stycznia br.

Obecnie toczy się również w Sądzie Rejonowym w Bielsku - Białej postępowanie o zasiedzenie przez Skarb Państwowy nieruchomości, dla których prawo własności zapisane jest na rzecz Gminy Politycznej Jaworze. Jest to zapis obowiązujący w okresie międzywojennym nie mający odzwierciedlenia w dzisiejszym Kodeksie Cywilnym. Po zakończeniu tego postępowania wznowione zostaną prace komunalizacyjne. Dotyczy to między innymi Przedszkola w Jaworzna Średnim.

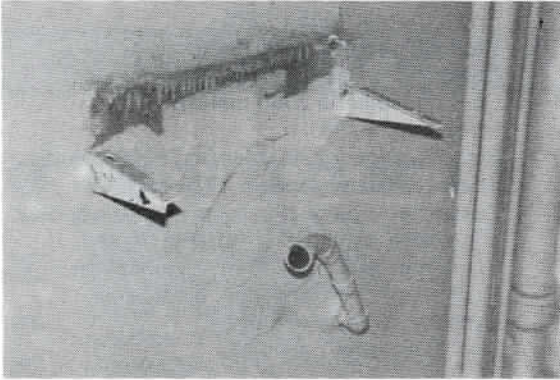
Co do dalszego użytkowania i przeznaczenia takich obiektów jak budynki mieszkalne, OSP czy sklepy, nie ma rozbieżności. Nastąpi tylko zmiana własności działki pod pawilonem "Kłos" na równoważną nie zabudowaną działkę obok piekarni. Taki wniosek złożyła Gminna Spółdzielnia i Zarząd Gminy do tej zamiany przychylił się.

Po odwołaniach WOPR-u, oddalonych przez Krajową Komisję Ułaszczeniową, basen otwarty stał się mieniem gminy. W ubiegłym roku zgłaszali się chętni do zagospodarowania basenu - aktualnie jest to już możliwe.

Siedzibę SKR-u, przy ul. Zacisznej, gmina ma zamiar nadal udostępnić w części dla Kółka Rolniczego w Jaworzna, a pozostały teren przeznaczyć na bazę gospodarki komunalnej i Firmy Przewozowej "Sanbus".



Najdłużej walczyliśmy o teren i budynki (stary i nowy) szkoły w Nałężu. Decyzja Krajowej Komisji Uwalaszczeniowej uprawomocniła się dopiero przed Świętami Bożego Narodzenia w grudniu 1993 roku. Niestety, co z żalem podkreślamy, dotychczasowi gestorzy obiektów prowadzili w nich działalność często sprzeczną z pierwotnym przeznaczeniem, a nawet wprost gospodarkę rabunkową. Przez ostatnie lata traktowane były jako zaplecze brygad budowlanych oraz magazyn sprzętu Kuratorium Oświaty w Bielsku - Białej. Obiektów nie poddawano koniecznym remontom, a od pewnego czasu demontowano urządzenia (umywalki, armaturę sanitarną, itp.). Budynek starej, drewnianej szkoły z powodu nie zabezpieczenia ciekącego dachu, w wielu miejscach się zapada i wymaga dużych nakładów na odnowę, a właściwie odbudowę.



Zdjęcia Józef Czader

Fakt ten bulwersuje nas wszystkich, ale szczególnie mieszkańców Jaworza Nałęża, którzy w dużym procencie przyczynili się nakładem pracy społecznej przy budowie tej szkoły. Tym bardziej, że szkoła przez długie lata służyła nie tylko nauczaniu dzieci, ale pełniła dla mieszkańców Nałęża rolę centrum kulturalnego, miejsca spotkań, była siedzibą teatru amatorskiego. Tam po prostu niegdyś skupiało się życie społeczeństwa z Nałęża, którym do Jaworza było trochę od ręki. Przedstawiając kilka zdjęć obrazujących te smutne fakty, zapraszamy społeczeństwo całej gminy, a szczególnie Nałęża, do konstruktywnej dyskusji. Prosimy o pilne składanie w Urzędzie Gminy w Jaworzu pisemnych propozycji sensownego zagospodarowania obiektów starej i nowej szkoły. Spośród

dotychczasowych propozycji najczęściej powtarzały się:

- przywrócenie szkoły, ale specjalistycznej, np. o charakterze sportowym,
- stworzenie tam Ośrodka Pomocy Społecznej dla osób starszych,
- przywrócenie w tych budynkach zajęć szkolnych.

Zanim Rada Gminy podejmie decyzję o przeznaczeniu i dalszym wykorzystaniu budynków, najpierw komisje specjalistyczne Rady Gminy oraz Zarząd Gminy dogłębnie przeanalizują wszystkie zgłoszone przez mieszkańców propozycje w tej właśnie sprawie.

Kazimierz Duś  
GEODETA GMINNY

Paweł Mularz  
WÓJT GMINY

### *Uśmiechnij się*

Ojciec dorosłej już córki odbiera telefon:

- Czy to ty, rybeczko?
- Nie! - odpowiada ojciec - Tu strażnik tego stawu!



Spiker zapowiada, że będzie to film tylko dla dorosłych.

- Tato - pyta Pawełek - dlaczego tego filmu nie mogą oglądać dzieci?
- Cicho bądź, za chwilę zobaczysz!



- Jasiu, dlaczego chodzisz z brudnymi uszami?
- Innych nie mam.



- Nazywam się Kowalski, a pan?
- Ja nie.



— Dwóch starszych panów siedzi na ławce w parku w Jaworzu. W pewnym momencie obok nich siadają dwie ekstradziewczyny. Jeden ze starszków mówi:

- Podrywamy dupcie?
- Nie, posiedźmy jeszcze chwilę.



- Haniu, dlaczego ten twój pies tak brzydko na mnie patrzy?
- On tak zawsze, jak ktoś je z jego miski.



Koło Gospodyń Wiejskich w Jaworzu Dolnym  
zaprasza wszystkich na

## **BAL ŚLĄSKI,**

który odbędzie się w sobotę dnia 5 lutego 1994 r. w Domu Strażaka w Jaworzu - początek godz. 19<sup>00</sup>. Bal KGW należy już do tradycji. Zawsze dobra orkiestra, dobre jedzonko, niespodzianki i miła atmosfera. Bilety w przedsprzedaży u pani Putkowej.



# III NARCIARSKI BIEG JAWORZA FESTYN ZIMOWY JAWORZE '94 29-30 stycznia 1994

Komitet honorowy i wykonawczy III NARCIARSKIEGO BIEGU JAWORZA zaprasza do udziału w imprezie sportowo-rekreacyjnej, której celem jest rozpowszechnienie narciarstwa biegowego wśród szerokich mas dzieci, młodzieży i dorosłych, podniesienie sprawności fizycznej, danie godziwej rozrywki i możliwości sportowego wyżycia się miłośnikom biegów narciarskich oraz popularyzacja aktywnego wypoczynku zimowego w górach.



Udział w naszej imprezie potwierdziły grupy biegaczy z Holandii oraz Norwegii, a osobiście jest nią zainteresowany i zgłosił swój akces w Komitecie Honorowym konsul USA w Polsce John A. Matel.



W trakcie organizowanego FESTYNU odbędzie się wiele imprez dla dzieci i młodzieży - w tym również dla dzieci z byłej Jugosławii przebywających w ramach pomocy humanitarnej na terenie naszej gminy.



Podczas trwania zawodów sportowych organizatorzy przewidują dodatkowe atrakcje w postaci gier i zabaw oraz kuligi, wyścigi psich zaprzęgów, ogniska. Czynne będą również stoiska gastronomiczne oraz giełda sprzętu turystycznego.

## PROGRAM FESTYNU ZIMOWEGO JAWORZE '94

### 29.01.94r. -sobota - Jaworze Nałężę

- 10<sup>00</sup> - Otwarcie festynu
- 10<sup>10</sup> - Start do biegu na 300 metrów dzieci roczniki 1987 i młodsze
- 10<sup>30</sup> - Start do biegu na 1000 metrów dzieci rocznik 1985 i 1986
- 11<sup>00</sup> - Start do biegu na 1500 metrów dzieci rocznik 1983 i 1984
- 11<sup>30</sup> - Start do biegu na 2000 metrów dzieci 1982 i 1981
- 12<sup>00</sup> - Start do biegów 2500 metrów i 5000 metrów dzieci i młodzież roczniki 1978 do 1976
- 13<sup>00</sup> - Zakończenie biegu dla dzieci i młodzieży oraz ogłoszenie wyników i wręczenie nagród
- 17<sup>30</sup> - Sprint narciarski na 200 m - rozpoczęcie
- 18<sup>30</sup> - Finał sprintu narciarskiego, ogłoszenie wyników, wręczenie nagród
- 19<sup>00</sup> - 22<sup>00</sup> - Dyskoteka na śniegu

### 30.01.94r. - niedziela - Jaworze Nałężę

- 9<sup>00</sup> - Uroczyste otwarcie III NARCIARSKIEGO BIEGU JAWORZA - biegu głównego
- 9<sup>05</sup> - Start do biegu kobiet i mężczyzn na 40 km
- 9<sup>20</sup> - Start do biegu narciarskiego na dystansie 10 km
- 11<sup>00</sup> - Przewidywane zakończenie biegu na 10 km oraz ogłoszenie wyników i wręczenie nagród
- 15<sup>00</sup> - Przewidywane zakończenie biegu głównego oraz ogłoszenie wyników i wręczenie nagród

Jan Kliś

/przewodniczący komitetu wykonawczego/

Redaguje zespół w składzie:

Józef Czader, Paweł Mularz, Jadwiga Roik, Marian Zygmunt.

Adres redakcji: Urząd Gminy w Jaworzu, ul. Zdrojowa; 43 - 384 Jaworze Dolne 82, tel. 195 lub 813; fax: 871; telex: 35 - 405.

Skład: Józef Czader

Druk: DIMOGRAF - Bielsko - Biała.

*Poprzednie numery "Echa Jaworza" można zakupić w redakcji.*

*Redakcja nie zwraca nadsyłanych tekstów oraz zastrzega sobie prawo ich skracania i opracowania redakcyjnego.*

### Rozwiązanie zagadki z poprzedniego numeru "Echa Jaworza":

Tym razem wpłynęła do nas rekordowa liczba odpowiedzi - wszystkie prawidłowe. Rzeczywiście zdjęcie przedstawia pozostałość po dorodnym buku - pomniku przyrody - rosnącym na polanie zwanej dawniej "Szpokówką" - blisko DW KWK "Rydułtowy".

Spośród nadesłanych odpowiedzi nagrodę świąteczną - 200.000 zł wylosowała pani Ewelina Jaworska z Jaworza Górnego 306. Gratulujemy! Prosimy do kasy Urzędu Gminy w Jaworzu po odbiór nagrody.