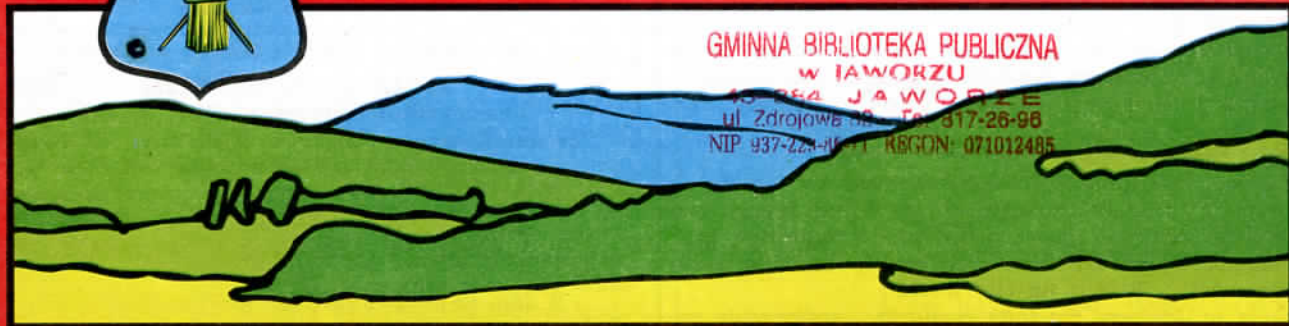




# ECHO JAWORZA



GMINNA BIBLIOTEKA PUBLICZNA  
W JAWORZU  
15-254 JAWORZE  
ul. Zdrojowa 38 tel. 817-26-98  
NIP 937-224-11-11 REGON: 071012485

## GAZETA LOKALNA GMINY JAWORZE

MIESIĘCZNIK ★ Rok VI ★ Nr 61 ★ LUTY 1997 ★ 0,50 gr (5000 zł) ★ Nakład 500 egz. ISSN 1234-6853

NASZ STAŁY PARTNER

Raffello alipira



## VI NARCIARSKI BIEG JAWORZA



### JAWORZE '97

POD PATRONATEM  
WÓJTA GMINY JAWORZE

SOBOTA, 01.03.'97  
GODZ. 11.00

**START DO VI BIEGU JAWORZA**  
(WG GRUP WIEKOWYCH)

SOBOTA, 01.03.'97  
GODZ. 17.00

**BIEG ROMANTYCZNY**  
ORAZ SPRINT NARCIARSKI 100 M. I INNE



## Dar wielki sercem

W ramach zdobywania Odznaki Chorągwiowej I Drużyna Harcerska "Orle Gniazdo" im. Olgi Małkowskiej w Jaworzu w dniu 27 lutego zorganizowała wielką akcję na rzecz mieszczącego się w Bielsku-Białej schroniska dla bezdomnych zwierząt. Do wsparcia i udziału w akcji zaprosiliśmy uczniów Szkoły Podstawowej nr 1 w Jaworzu. W wyniku zbiórki przeprowadzonej podczas przerw między lekcjami zebraliśmy około 80 kg jedzenia, suchej karmy, kaszy, makaronu oraz kilkanaście kocy i materacy. W naszej kasie znalazła się również kwota 100 zł, za którą kupiliśmy suchą karmę dla zwierząt.



Serdecznie więc dziękujemy wszystkim, którzy okazali nam pomoc i przyczynili się do tego, że nasza akcja spotkała się z akceptacją nie tylko miłośników zwierząt, ale także tych, którzy do tej pory nie interesowali się tą sprawą.

Drużynowa  
phm. Joanna Lewandowska

## Jaworze na półkach

Już w marcu na półkach księgarskich znajdzie się mapa turystyczna. Szczególnie miło nam powiadomić, że wśród wydawniczych nowości znajdziecie Państwo mapę Jaworza. Publikacja, prócz szczegółowej informacji kartograficznej, zawierać będzie krótką historię, opis i kalendarz ważniejszych imprez kulturalnych, rekreacyjnych i sportowych organizowanych na terenie gminy oraz prezentować będzie handlowe i gospodarcze oblicze Jaworza dzięki reklamom lokalnych sponsorów, bez których pomocy przedsięwzięcia nie udałoby się zrealizować.

Już na początku kwietnia w Bielsku odbędą się kolejne Międzynarodowe Targi Turystyczne "Beskidy". Cieszymy się, że nasze stoisko promocyjne wzbogaci się o ten nowy element.

JAWORZE  
01.03.97

## Zielona fundacja

Od kilku lat w Waplenicy działa wojewódzka delegatura Fundacji Ekologicznej "Czyste Jutro". Podstawowymi celami funkcjonowania fundacji są działania prowadzące do kształtowania postaw proekologicznych wśród dzieci i młodzieży oraz pomoc w różnego rodzaju akcjach, których efektem ma być zdrowszy i czystszy świat.

"Czyste Jutro" prowadzi ścisłą współpracę z nadleśnictwem, wspiera działania pedagogów szkolnych, biorąc pod swoje skrzydła szkoły w Jaworzu Średnim i Waplenicy, jest również organizatorem i koordynatorem znanej wszystkim akcji sprzątania ziemi - "Clean up the World".

- Ze szkołą w Jaworzu Średnim fundacja współpracuje od kilku lat. Co udało się do tej pory wspólnie zorganizować? - pytam dyrektorkę delegatury **Marię Płoskoń**.

- Najwięcej na ten temat mogłaby powiedzieć p. **Ewa Dunaj**, która z ramienia Fundacji prowadzi bezpośrednie kontakty ze szkołą i z działającym na jej terenie Szkolnym Kołem Ligi Ochrony Przyrody.

Ze współpracy tej zrodziło się już kilka konkursów o charakterze ekologicznym. Rozstrzygnięto już między innymi konkurs plastyczny, fotograficzny, odbył się konkurs kwiatowy, a w planach mamy wiele nowych i ciekawych działań.

- Oprócz swojej funkcji w Fundacji "Czyste Jutro" piastuje też Pani stanowisko w prywatnej **Fundacji Rodziny Płoskoń**, i właśnie Pani rodzinna fundacja zrobiła uczniom SP 3 w Jaworzu niezwykle miły prezent, organizując wyjazd 38 uczennic i uczniów szkoły do Zakopanego. Proszę zdradzić Czytelniczkom naszej gazety co to za wyjazd i dlaczego wybrała Pani uczniów jaworzańską szkołę?

- Po prostu dlatego, że tu mieszkam i poczuwam się do obowiązku, aby coś zrobić dla tych dzieci. Fundacja jest zarejestrowana w Katowicach, tam też mąż ma swoją firmę, ja zaś jestem blisko związana z tą okolicą, pragnę więc pomagać dzieciom tu mieszkającym. Uczniowie pojadą w dwu-trzytygodniowych turnusach do naszego pensjonatu. Będą tam przede wszystkim odpoczywać. Zapewniamy im też jednak program podstawowych zajęć szkolnych i zajęcia rehabilitacyjne.

- Słyszałam również, że z Pani inicjatywy **dr Kryowska** przebadana kompleksowo dzieci, które wyjadą do Zakopanego, czyniąc pierwszy krok w kierunku rehabilitacyjnej pomocy, okazało się bowiem, że o niektórych wadach rozwojowych dzieci nie było dotychczas wiadomo.

- Tak, to naprawdę dobry fachowiec, emerytowana ordynator Szpitala Dziecięcego w Tychach i bardzo się cieszę, że w ten właśnie sposób dalej pomaga dzieciom.

- Wspomniała Pani wcześniej, że nie jest to pierwszy przypadek organizowania przez Fundację Rodziny Płoskoń podobnych wyjazdów.

- W istocie, to już osiemnasty turnus dzieci, jakie udają się na wypoczynek w Tatry.

Do tej pory do pensjonatu w Zakopanem wyjeżdżały dzieci z zatrutych i skażonych terenów Górnego Śląska. Do wyjazdów kwalifikujemy dzieci z najuboższych rodzin, pragnąc zapewnić im choć odrobinę relaksu na łonie natury.

- Jestem pewien, że o wrażenia z wyjazdu będziemy mogli zapytać jego uczestników wkrótce po powrocie ze stolicy Tatr. Niedługo jednak kolejna akcja sprzątania świata, znów uczniowie naszych szkół wyruszą na szlaki turystyczne, by zbierać pozostawione tam przez pseudoturystów śmiecie. Jaka jest rola Fundacji "Czyste Jutro" w tym przedsięwzięciu?

- Przede wszystkim dajemy samochody, które wywożą śmieci, dajemy worki na odpady, no i staramy się połączyć przyjemne z pożytecznym, organizując dzieciom po tej ciężkiej pracy ognisko z pieczeniem kielbasy, z oranżadą i ciastkami.

- Mamy też nowe pomysły - podpowiada opiekun szkolnego LOP **Andrzej Stąsień** - chcemy w porozumieniu z Fundacją "Czyste Jutro" zorganizować 22 kwietnia **Międzynarodowy Dzień Ziemi**, a w jego ramach **Wielki Konkurs Ekologiczny**, w którym udział wezmą uczniowie sześciu szkół.

TZ

Dyrektor, Rada Pedagogiczna i młodzież  
Szkoły Podstawowej nr 3 w Jaworzu  
serdecznie dziękują

P.P. **MARII I STANISŁAWOWI PŁOSKOŃ**

za pięcioletnią współpracę.

Równocześnie młodzież szkoły dziękuje  
za umożliwienie pobytu w "ZIELONEJ SZKOLE"  
w Zakopanem dla 40 uczniów klas 2-4.

## Oko w oko z posłem

W dniu 12 lutego 1997 roku w sali sesyjnej Urzędu Gminy odbyło się spotkanie z posłem Rzeczypospolitej z ramienia Sojuszu Lewicy Demokratycznej **dr Antonim Kobielszym**, zorganizowane przez Koło Socjaldemokracji Rzeczypospolitej Polskiej (SdRP) w Jaworzu. Spotkanie miało charakter otwarty.

Poseł przybliżył zebranym działalność Parlamentu od 1993 roku. Poseł odbył do chwili obecnej sto posiedzeń oraz przedstawił tematy, które do końca kadencji będą rozpatrzone. M.in. w dniu 24 lutego 1997 r. zbiera się Zgromadzenie Narodowe, aby uchwalić Konstytucję i poddać ją referendum. Trwają prace nad ustawami o ubezpieczeniach społecznych oraz reformą służby zdrowia i oświaty.

Następnie, w związku z obradami w dniach 7 i 8 lutego br. I Konferencji Programowej SdRP, w której uczestniczył, poseł Antoni Kobielski przedstawił w skrócie przebieg konferencji oraz punkty przyjętego programu.



W dyskusji poruszono następujące tematy:

- sprawą dymisji wiceprezesa i ministra finansów prof. Grzegorza Kołodki oraz cofnięcia przez PSL rekomendacji dla wicepremiera i ministra rolnictwa Romana Jagielińskiego;
  - przebieg współpracy w ramach koalicji SLD i PSL;
  - sprawę budownictwa komunalnego;
  - podwyżkę stawek ubezpieczenia komunikacyjnego oraz cofnięcie niektórych świadczeń (np. "zielona karta");
  - problemy związane z wejściem Polski do Unii Europejskiej oraz NATO;
  - zmiany w ustawie o samorządzie terytorialnym.
- Spotkanie trwało dwie godziny.

Przewodniczący Koła SdRP  
w Jaworzu  
**Zdzisław Niemczyk**

### INFORMACJA URZĘDU GMINY

Ceny usług kopii ksero:	A-4 jednostronna	0,20 zł
	A-4 dwustronna	0,30 zł
	A-3 jednostronna	0,40 zł
	A-3 dwustronna	0,50 zł

Usługi wykonywane są  
dla potrzeb urzędu oraz petentów urzędu.  
Nie wykonuje się masowych usług ksero np. książki, zeszyty.

## Najstarsza para kuracjuszy

Jaworzańskie sanatorium dla dorosłych przyjmuje od momentu otwarcia licznych pacjentów z Jaworza, województwa bielskiego i różnych części Polski. Przyjeżdżają po zdrowie, a przynajmniej po ulgę w różnorodnych cierpieniach. Przyciąga ich tu sława kuracyjna i współczesna renoma lecznicza. Przekrój chorych obojga płci pod względem wiekowym i zawodowym jest bardzo zróżnicowany. Społegliwi lekarze i pielęgniarki, terapeuci i personel zabiegowy "serwuje" zdrowie, kuchnia bardzo dobre posiłki, a kawiarnia urozmaiconą rozrywkę - łącznie z nastrojowymi wieczorami pieśni przy świecach i potańcówkami.

Ostatnio przebywało w Jaworzu na kuracji małżeństwo z Bielska-Białej, wedle rozeznania najstarsze wiekowo w ostatnich latach, liczyło bowiem w sumie "jedyne" 165 lat.



Teresa i Bolesław Zimowie

Pani **Teresa Zima**, 80-letnia osoba zadziwiała wszystkich pacjentów swoją żywotnością, tryskała doskonałym humorem i zawsze skupiała wokół siebie grono kuracjuszek. Zaś 85-letni pan **Bolesław Zima** stale zabawiał całe towarzystwo świetnymi anegdotkami i kawałami. Zadziwiający był także fakt, iż tak sędziwi seniorzy pierwszy raz odbywali leczenie sanatoryjne, chociaż przepracowali po kilkadziesiąt długich lat jako pedagodzy w różnych szkołach rolniczych na terenie kraju. Pani Teresa nauczwała m.in. w jasienickiej Szkole Przesposobienia Rolniczego.

Oboje znają dobrze Jaworze ze swych dawnych wędrowek turystycznych. Wieś i jej mieszkańcy podobają się im, są i dziś oczarowani tutejszym krajobrazem i ludzką życzliwością. Przy odjeździe prosili mnie, abym dostarczył im "Echo Jaworza", jeśli o nich napiszę. Obiecałem to uczynić.

F. K. Szpok

## Informacja

Bielsko-Bialski Ośrodek Sportu i Rekreacji  
Urząd Miejski - Wydział Kultury Fizycznej  
w Bielsku-Białej

organizują

### IV GRAND PRIX TENISA STOŁOWEGO

8.03. - 9.03.1997 r., godz. 9.00  
w Ośrodku Sportowym BBOSiR  
ul. Startowa 3, Bielsko-Biała

Wpisowe dla dzieci i młodzieży wynosi 2,00 zł,  
dla seniorów i weteranów 5,00 zł.

Informacji udziela Dział Turystyki i Rekreacji,  
tel. 218-75 wew. 22

## Ze szkolnego podwórka

19 stycznia br. wychowankowie Młodzieżowego Ośrodka Wychowawczego w Jaworzu odbierali kolejne laury artystyczne. Tym razem byli laureatami **Konkursu Literacko-Plastycznego**, organizowanego przez Dom Dziecka im. J. Kraszewskiego w Cieszynie. W konkursie udział wzięli wychowankowie Domów Dziecka, Ośrodków Szkolno-Wychowawczych, Państwowego Pogotowia Opiekuńczego w Bielsku-Białej i naszego Ośrodka.

W konkursie plastycznym, w bardzo silnej konkurencji (nadesłano ok. 150 prac), nasi chłopcy zajęli drużynowo II miejsce. Z kolorowych, ubranych jeszcze świątecznie ścian wyglądały plastyczne dzieła dzieci. Różnorodność technik malarskich, graficznych i rysunkowych doskonale świadczyła zarówno o wychowankach jak i ich opiekunach. Wspaniała atmosfera wernisażu udzielała się wszystkim, którzy w jakikolwiek sposób uczestniczyli w imprezie. Również poetom, którzy także mieli czym się szcycić. Nadesłane przez nich wiersze zajęły czołowe miejsca w klasyfikacji poetyckiej. Oto werdykt:

- I miejsce - **Michał Oleksy** (MOW w Jaworzu)
  - II miejsce - **Paweł Kardasiński** (MOW w Jaworzu)
  - Grzegorz Borowy** (MOW w Jaworzu)
  - III miejsce - **Zygmunt Woźniak** (MOW w Jaworzu)
- wspólnie z wychowanką Domu Dziecka w Jaszczurowej.

Radość była olbrzymia. Artyści przechadzali się po korytarzach oglądając prace plastyczne, rozmawiali o poezji i planach na przyszłość. Niby przypadkiem obrzucali spojrzeniami poetyckie piękności płci przeciwnej. W przerwach zjadali się słodyczkami i kanapkami, przygotowanymi przez gospodarzy specjalnie dla nich. Zwiedziliśmy pokoje gościnnego Domu Dziecka w Cieszynie, urządzone ciepło i ze smakiem przez dzieci, ich wychowawców i sponsorów. Kiedy wracaliśmy do Jaworza, każdy miał w głowie nowe sztychy pędzla, nowe strofy wierszy, które czekały już tylko na lśniąca biel papieru.

Wspaniale jest pisać wiersze. Wspaniale jest malować. Wspaniale jest być zauważonym i docenionym. Pograżeni w myślach i marzeniach nie skręciliśmy we właściwą drogę do Bielska i dlatego nasz powrót do Jaworza nieco się opóźnił. Może i dobrze. Takie chwile można by przecie przedłużyć w nieskończoność.

Zygmunt Hubert

\*\*\*

### Michał Oleksy - laureat I miejsca

Wierzchołki drzew  
czerwienią rozpalone  
powoli stają się słabsze i słabsze  
aż mała czerwona kula  
za widnokretem znika  
Wtedy mrok  
swoim wolnym krokiem  
posuwa się  
a wokół  
w barwach czerni  
wszystko znika.

\*\*\*

Idę  
i nagle słyszę  
krok w głąb schodzący.  
To nie żadne zwierzę  
to niegdysiejsi żołnierze  
za tę ziemię  
składali swe życie  
w ofierze.  
Teraz odchodzą  
okryci światłem sławy  
i honoru.

## Reorganizacja i miła uroczystość w Klundert

W wyniku reformy administracyjnej w Holandii, od 1 stycznia 1997 r. nie ma już samodzielnej gminy Klundert. Wraz z pięcioma innymi okolicznymi miejscowościami, Klundert dołącza do nowej, większej gminy, której siedzibą jest największe z miasteczek Zevenbergen, cała zaś nowa duża gmina liczyć będzie 38.000-40.000 mieszkańców.

W okresie poprzedzającym te zmiany, zostały przeprowadzone wybory do rady i zarządu nowej gminy. Z Klundert ponownego wyboru dostało pięciu radnych, w tym dotychczasowi członkowie zarządu **At Angelze** (ponownie mianowany członkiem zarządu) i **Bertus Lansen** (wybrany na funkcję radnego).

Jak zwykle w Holandii, o funkcji burmistrza gminy Zevenbergen zadecyduje królowa wybierając go spośród zgłoszonych przez gminy kandydatów.

Podczas każdej reorganizacji należy oczekiwać również zmian kadrowych we wszystkich pionach. Prawie wszyscy dotychczasowi pracownicy otrzymali propozycję pracy, niektórzy nawet na lepszych warunkach.

Otrzymał taką propozycję również długoletni sekretarz Gminy Klundert **Cors de Visser**, rzetelny, pracowity, odpowiedzialny i doświadczony 25-letnią pracą na różnych stanowiskach w gminie. Przy całym jego wielkim doświadczeniu i innych wspaniałych cechach przeważa skromność i chęć pracy dla mniejszej gminy. Znalazł taką po drugiej stronie kanału Hollands Diep liczącą 8.000 mieszkańców gminę Strijen, o podobnym profilu jak Klundert.

W związku z zakończeniem pracy w Klundert i przejściem do nowej pracy w Strijen, Gmina Klundert urządziła swemu długoletniemu sekretarzowi Corsowi de Visser uroczyste pożegnanie, zapraszając na dzień 13 grudnia 1996 roku wielu współpracowników do sal kompleksu rekreacyjno-sportowego "De Niervaert".

Dwa imienne zaproszenia dotarły także do Polski. Otrzymali je niżej podpisani: **Władysław Nikiel** i **Paweł Mularz**, pełniący funkcje przewodniczącego Rady Gminy i wójta Gminy Jaworze w poprzedniej kadencji, kiedy współpracą i przyjaźnią między naszymi gminami nabrała oficjalnego i realnego charakteru.

13 grudnia, punktualnie o godzinie 15.00, uroczystość przy wypełnionej sali rozpoczęła nikomu nie znana miła pani wciągająca w dowcipną rozmowę występujących kolejno mówców. W końcu tajemnica się wyjaśniła - pani, podająca się za pracownika nowej gminy, okazała się prezydentką radia, a do żartu przyznała się grupa przyjaciół Cors'a.

Wśród szczególnie podejmowanych gości znaleźli się obecni i byli burmistrz Klundert - pan **E.B. Ockels** i pan **Willem Sizoo**, ówczesna przewodnicząca "Komitetu Współpracy Klundert - Jaworze" - **Nienke Noteboom** i jej mąż **Cor Noteboom**, radni i członkowie zarządu i dwaj niżej podpisani goście z Polski.

### Podczas części oficjalnej przemawiali:

- burmistrz **E.B. Ockels**,
- sekretarz Rady **H.M.W.M. Valkenburg**,
- członek zarządu **At Angelze**
- **Paweł Mularz**.

Mówcy podkreślali rzetelność i odpowiedzialność a jednocześnie przyjazną otwartość przy każdej prowadzonej przez niego pracy dla Gminy Klundert. W swoim wystąpieniu (zdjęcie obok) przypomniałem również krótko historię naszej oficjalnej współpracy i prywatnej przyjaźni od osobistego kontaktu Jerzego Krzyszczenia i

Nienke Noteboom oraz "wizyty rozpoznawczej" w Jaworzu, kiedy gościliśmy burmistrza W. Sizoo, N. Noteboom, A. Engelse i C. de Visser, A. Bertus Lansen (po drodze wylądował w szpitalu), przebieżenie i podpisanie listu intencyjnego, a później oficjalnej umowy o współpracy w Jaworzu i w Klundert, późniejsze wymiany szkół i zespołów artystycznych, aż do autokarów i prywatnych samochodów pełnych mieszkańców Klundert i Jaworza, co doprowadziło do wielu naturalnych obopólnych przyjaźni mieszkańców obu gmin. We wszystkich tych działaniach, po stronie holenderskiej, skromnie, często niewidoczny, wykonywał z urzędu mnóstwo papierkowej roboty dzisiejszy główny bohater dnia Cors de Visser. Dziękuję mu za to i najlepsze życzenia na przyszłość.

Wraz z Władysławem Nikiem wręczyliśmy mu obraz "Dwór w Jaworzu" autorstwa Andrzeja Dzięgielewskiego - artysty malarza z Krakowa, który kiedyś uczestniczył w organizowanym tu plenerze oraz album Adama Bujaka "Wisła", co źródła ma w Beskidach i przez całą Polskę do Bałtyku płynie.



W trakcie oficjalnej recepcji Cors de Visser wraz z małżonką Ineke i trójką przemyślnych dzieci przyjmowali podziękowania, życzenia, kwiaty i prezenty od kilkuset współpracowników i przyjaciół.



# Podatki - 1997 r. w Jaworzu

Na XXVIII Sesji odbytej w dniu 30 grudnia 1996 roku Rada Gminy w Jaworzu podjęła uchwały o podatkach, które będą obowiązywały w 1997 r. w naszej gminie.

## I. Uchwała w sprawie określenia stawek czynszu regulowanego za lokale mieszkalne.

### § 1

Czynsz regulowany będą opłacali najemcy lokali mieszkaniowych w budynkach:

- 1) tworzących mieszkaniowy zasób gminy,
- 2) stanowiących własność Skarbu Państwa lub państwowych osób prawnych
- 3) stanowiących własność innych osób prawnych prowadzących eksploatację budynków w celach niezarobkowych.

### § 2

Ustala się stawkę bazową czynszu regulowanego w wysokości 1,20,- za 1m<sup>2</sup> powierzchni użytkowej miesięcznie.

### § 3

- 1). Wysokość czynszu regulowanego dla poszczególnych najemców ustalona będzie według zasad określonych w załączniku nr 1 do niniejszej uchwały.
- 2). Najemca oprócz czynszu obowiązany jest do uiszczenia opłat za świadczenia uzyskiwane za pośrednictwem wynajmującego jak np. energia elektryczna, gaz, woda, odbiór nieczystości, antena zbiorcza.

### § 4

Czynsz oraz opłaty, o których mowa w § 3, płatne są w kasie zarządcy budynku lub na odpowiednie konto.

### § 5

Przez powierzchnię użytkową lokalu mieszkalnego w rozumieniu uchwały uważa się powierzchnię wszystkich pomieszczeń znajdujących się w tym lokalu bez względu na ich przeznaczenie i sposób użytkowania tj. pokoi, kuchni, spiżarni, przedpokoi, korytarzy, łazienek oraz innych pomieszczeń służących mieszkalnemu i gospodarczym potrzebom Najemcy.

Nie uważa się za powierzchnię użytkową lokalu mieszkalnego: **powierzchni balkonów, tarasów, lodżii, antresol, szaf i schowków w ścianach, pralni, suszarni, strychów, piwnic i komórek gospodarczych.** Wielkość powierzchni użytkowej lokalu ustala się na podstawie obmiaru w świetle wprawionych przegród pionowych (ścian) przy zachowaniu innych zasad obmiaru powierzchni budynku określonych we właściwej Polskiej Normie.

### § 6

Zarządy budynków są zobowiązane do niezwłocznego wyliczenia czynszu wg zasad wynikających z niniejszej uchwały i przekazania najemcom nowej wysokości opłat z tytułu najmu lokali oraz sporządzenia aneksów do umów najmu wynikających ze zmiany dotychczasowych przepisów.

Załącznik Nr 1 do uchwały

## Zasady obliczenia czynszów regulowanych dla lokali mieszkalnych.

1. Stawka bazowa czynszu regulowanego w wysokości 1,20 zł/m<sup>2</sup> pow. użytkowej dotyczy mieszkań o następującym standardzie: ogrzewanie piecowe, bieżąca woda, łazienka, samodzielna kuchnia.
2. Dla mieszkań nie wymienionych w pkt 1 stosuje się następujące zwiększenia w procentach od stawki bazowej:
  - centralne ogrzewanie 10%
  - instalacja gazowa 10%
3. Dla mieszkań nie wymienionych w pkt 1 stosuje się następujące zmniejszenia w procentach od stawki bazowej:
  - brak bieżącej wody w mieszkaniu 10%
  - brak oddzielnej kuchni 10%
  - brak łazienki (wraz z WC) w mieszk. 10%
4. W przypadku pojawienia się rozbieżności pomiędzy stronami co do zastosowania zwiększeń i zmniejszeń stawki bazowej dokonuje się komisyjnego ustalenia kryteriów przy udziale stron.

## II. Uchwała w sprawie ustalenia minimalnych miesięcznych stawek czynszów za najem i dzierżawienie lokali użytkowych i nieruchomości gruntowych będących we władaniu gminy a służących prowadzeniu działalności gospodarczej.

### § 1

Ustala się minimalne stawki czynszu za najem lub dzierżawę lokali użytkowych i nieruchomości gruntowych będących we władaniu gminy a służących prowadzeniu działalności gospodarczej za 1 m<sup>2</sup> powierzchni w następujących wysokościach:

a) lokale sklepowe	3,20 zł
b) " magazynowe	1,60
c) " biurowe	1,60
d) " usługowe	3,20
e) " produkcyjne	9,60
f) " na działalność kulturalną	1,60
g) " inne	1,60
h) parkingi	0,32
i) grunt pod pawilony usług. i handl.	1,60
j) inne place i tereny otwarte	1,60

### § 2

Stawki czynszów dotyczące konkretnych lokali lub gruntów ustala Zarząd Gminy po zaopiniowaniu właściwych komisji Rady Gminy kierując się położeniem lokalu lub gruntu, rodzajem prowadzonej w nim działalności oraz stopnią zaspokajania potrzeb społecznych przez najem (dzierżawę).

### § 3

W uzasadnionych przypadkach Zarząd Gminy może ogłosić konkurs ofert celem ustalenia czynszu za najem lub dzierżawę lokalu lub gruntu.

## III. Uchwała w sprawie ustalenia podatku od posiadania psów oraz opłat lokalnych.

### § 1

- 1) Ustala się roczną stawkę podatku od posiadanych psów w wysokości od każdego psa 15,-zł
- 2) Wszelkie zwolnienia i ulgi podatkowe od posiadania psów zachowują dotychczasową moc uchwałodawczą,

### § 2

- 1) Ustala się dzienną stawkę opłaty targowej w wysokości:
 

a) przy sprzedaży z wozu konnego	28,- zł
b) przy sprzedaży z samochodu-przyczepy	48,-
c) przy sprzedaży z wózka ręcznego	24,-
d) przy sprzedaży obnośnej z kosza	13,-
e) za zajęcie placu pod stoisko za 1m <sup>2</sup>	28,-
f) za zajęcie placu pod ustawienie strzelnicy	165,-
- 2) Pobór opłaty targowej następuje w drodze inkasa przez inkasenta określonego odrębną uchwałą Rady Gminy w Jaworzu.

### § 3

- 1) Ustala się kwoty opłat administracyjnych za następujące czynności administracyjne nie objęte przepisami o opłacie skarbowej:

a) sporządzenie testamentu:	
- w Urzędzie Gminy	75,- zł
- poza Urzędem	114,-
b) za nadanie numeru domu:	
- jednorodzinny	94,-
- wielorodzinny	114,-
- letniskowego	114,-
- warsztatu pod działalność gospodarczą i handlową	114,-
c) sieciowe uzgodnienia w pasie drogowym dróg publicznych	
format A-4	100,-
format większy niż A-4	114,-

## IV. Uchwała w sprawie opłat za dostarczoną wodę z urządzeń będących w zarządzie Przedsiębiorstwa Komunalnego AQUA w Bielsku-Białej. Ustala się opłaty:

- 0,72 zł za 1 m<sup>3</sup> zużywanego wody do prowadzenia gosp. dom.,
- 2,41 zł za 1 m<sup>3</sup> zużywanego wody do celów związanych z prowadzoną działalnością gospodarczą,
- 1,24 zł za 1 m<sup>3</sup> zużywanego wody na inne cele,
- 1,07 zł miesięcznie za używanie wodomierza o średnicy do  $\phi$  40 mm,
  - 12,65 zł miesięcznie za używanie wodomierza o średnicy powyżej  $\phi$  40 mm do  $\phi$  200 mm,
  - 27,60 zł za wodomierze sprzężone,
  - 3,03 zł od 1 m<sup>3</sup> za odprowadzenie ścieków do kanalizacji.

## V. Uchwała w sprawie określenia poboru oraz terminu płatności i wysokości stawki opłaty miejscowej.

### § 1

- 1) Opłata miejscowa pobierana jest za każdy dzień pobytu od osób fizycznych przebywających czasowo w celach wypoczynkowych

lub turystycznych na terenie gminy Jaworze.

## § 2

- 1) Wysokość stawki opłaty miejscowej wynosi:
- 0,94 zł dziennie od dorosłej osoby (powyżej 18 lat),
  - 0,40 zł dziennie od dzieci i młodzieży uczącej się za okazaniem ważnej legitymacji szkolnej lub studenckiej.
- 2) Opłaty miejscowej nie pobiera się:
- pod warunkiem wzajemności - od członków personelu, przedstawicielstw dyplomatycznych i urzędów konsularnych oraz innych osób zrównoważonych z nimi na podstawie ustaw, umów lub zwyczajów i nie mających miejsca pobytu stałego na terytorium Rzeczypospolitej Polskiej,
  - od osób przebywających w szpitalach,
  - od osób poszkodowanych przez los,
  - od podatników podatku od nieruchomości z tytułu posiadanych domów letniskowych położonych na terenie gminy Jaworze,
  - od zorganizowanych grup dzieci i młodzieży szkolnej.

#### VI. Uchwała w sprawie określenia wysokości stawek podatku od nieruchomości dla podatników określonych art. 2 ustawy o podatkach i opłatach lokalnych.

Roczne stawki podatku od nieruchomości dla podmiotów określanych art. 2 o podatkach i opłatach lokalnych w następującej wysokości:

- od budynków mieszkalnych lub ich części łącznie ze znajdującymi się w nich garażami, zajętych przez osoby fizyczne - z wyjątkiem zajmowanych na wykonywanie działalności gospodarczej - za 1 m<sup>2</sup> pow. użytkowej 0,28 zł
- od budynków lub ich części przeznaczonych na prowadzenie działalności gospodarczej innej niż rolnicza lub leśna - z wyjątkiem budynków lub ich części przydzielonych na potrzeby bytowe osób zajmujących lokale mieszkalne oraz ośrodków wczasowych za 1 m<sup>2</sup> pow. użytkowej 8,65 zł
- od 1 m<sup>2</sup> pow. użytkowej budynków lub ich części zajętych na prowadzenie działalności gospodarczej w zakresie obrotu kwalifikowanym materiałem siewnym 4,80 zł
- od budynków letniskowych lub ich części oraz innych budynków za 1 m<sup>2</sup> pow. użytkowej 3,44 zł
- od budynków zajętych przez osoby fizyczne na pomieszczenie gospodarcze lub chów drobnego inwentarza za 1 m<sup>2</sup> pow. użytkowej 2,58 zł
- od garaży wolno stojących i pozostałych budynków lub ich części zajętych na inne cele przez osoby fizyczne, osoby prawne i inne jednostki organizacyjne nie mające osobowości prawnej za 1 m<sup>2</sup> pow. użytkowej 2,58 zł
- od budowli wyłącznie związanych z prowadzeniem działalności gospodarczej 2%
- od 1 m<sup>2</sup> pow. użytkowej gruntów związanych z działalnością gospodarczą inną niż działalność rolnicza lub leśna, z wyjątkiem związanych z budynkami mieszkalnymi 0,34 zł
- od gruntów:
  - będących użytkami rolnymi nie wchodzącymi w skład gospodarstw rolnych 0,01 zł
  - pod jeziorami zajętych na zbiorniki wodne retencyjne lub elektrowni wodnych 2 zł od 1 ha pow.
  - od pozostałych gruntów od 1 m<sup>2</sup> powierzchni 0,04 zł

#### VII. Uchwała w sprawie podatków od środków transportu

Podatek od środków transportowych wynosi rocznie:

- od motorowerów 15,- zł
- od motocykli z silnikiem o pojemności skokowej:
  - do 50 cm<sup>3</sup> włącznie 25,- "
  - powyżej 50 cm<sup>3</sup> do 350 cm<sup>3</sup> włącznie 45,- "
  - powyżej 350 cm<sup>3</sup> 165,- "
- od samochodów osobowych z silnikiem o pojemności skokowej:
  - do 900 cm<sup>3</sup> włącznie 72,- "
  - powyżej 900 cm<sup>3</sup> do 1300 cm<sup>3</sup> włącznie 120,- "
  - powyżej 1300 cm<sup>3</sup> do 1500 cm<sup>3</sup> 140,- "
  - powyżej 1500 cm<sup>3</sup> do 1600 cm<sup>3</sup> 216,- "
  - powyżej 1600 cm<sup>3</sup> do 1800 cm<sup>3</sup> 330,- "
  - powyżej 1800 cm<sup>3</sup> do 2000 cm<sup>3</sup> 545,- "
  - powyżej 2000 cm<sup>3</sup> do 2500 cm<sup>3</sup> włącznie, z wyjątkiem samochodów marki "Warszawa" 820,- "
  - od samochodów marki "Warszawa" 228,- "
  - powyżej 2500 cm<sup>3</sup> 990,- "
- od samochodów osobowych:

- z silnikiem nie charakteryzującym się pojemnością skokową 342,-
- z napędem elektrycznym 72,-

- od autobusów oraz samochodów ciężarowych przystosowanych do przewozu osób o liczbie miejsc do siedzenia łącznie z miejscem kierowcy:
  - do 15 miejsc 400,- zł
  - powyżej 15 do 30 miejsc 600,-
  - powyżej 30 miejsc 900,-
- od samochodów ciężarowo-osobowych o dopuszczalnej masie całkowitej:
  - do 2 t włącznie 180,-
  - powyżej 2 t 350,-
- od samochodów ciężarowych i ciągników siodłowych o ładowności samochodu lub nacisku na siódle ciągnika:
  - do 0,5 t włącznie 200,- zł
  - powyżej 0,5 t do 1 t włącznie 270,-
  - powyżej 1 t do 2 t włącznie 350,-
  - powyżej 2 t do 4 t włącznie 480,-
  - powyżej 4 t do 6 t włącznie 640,-
  - powyżej 6 t do 8 t włącznie 750,-
  - powyżej 8 t do 10 t włącznie 945,-
  - powyżej 10 t do 12 t włącznie 1158,-
  - powyżej 12 t 1500,-
- od samochodów specjalnych 216,-
- od samochodów balastowych 1158,-
- od ciągników rolniczych z silnikiem o pojemności skokowej:
  - do 4000 cm<sup>3</sup> włącznie 50,- zł
  - powyżej 4000 cm<sup>3</sup> 120,-
- od przyczep i naczep:
  - kempingowych 60,- zł
  - o ładowności do 0,5 t włącznie 36,-
  - o ładowności powyżej 0,5 t do 1 t włącznie 72,-
  - o ładowności powyżej 1,0 t do 5 t włącznie 150,-
  - o ładowności powyżej 5 t do 20 t włącznie 240,-
  - o ładowności powyżej 20 t 420,-
  - pozostałych 360,-
- od łodzi motorowych oraz jachtów z silnikiem o pojemności skokowej:
  - powyżej 200 cm<sup>3</sup> do 100 cm<sup>3</sup> włącznie 156,-
  - powyżej 1000 cm<sup>3</sup> 360,-
- od promów 96,-
- od łodzi służących do zarobkowego przewozu towaru i osób 360,-

#### USŁUGI W ZAKRESIE:

- \* podatkowa księga przychodów i rozchodów
- \* księgi handlowe
- \* rozliczenia podatkowe

#### BIURO RACHUNKOWE

mgr Leszek Klajmon  
Jaworze, tel. 172 508  
ul. Za Goruszką 7

#### ADRES DOMOWY

Biery  
ul. Sportowa 35,  
tel. 153 375

*Za okazaną pomoc, słowa pocieszenia  
i wyrazy współczucia oraz liczny udział  
w uroczystości pogrzebowej*

**ŚP. HALINY KOBIELA**

*serdeczne podziękowania  
składa Rodzina*

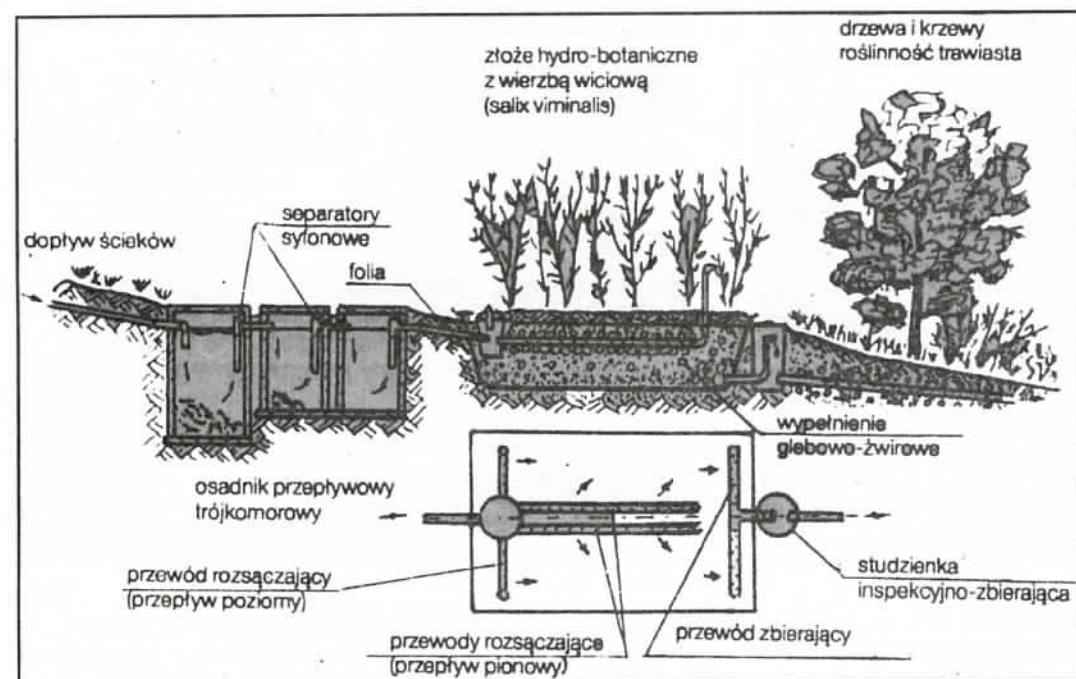
## Małe oczyszczalnie

Kiedy byłem kilka lat temu na zorganizowanym przez Jana Krzyszpienta wyjeździe w Klundert w Holandii, gospodarze starali się pokazać nam jak najwięcej stosowanych u nich rozwiązań gospodarczych i technicznych. Zwiedzaliśmy między innymi odbywającą się co dziesięć lat i trwającą cały rok wystawę ogrodniczą "Floriada". Było tam wiele pięknych i ciekawych rzeczy, których wtedy jeszcze u nas nie można było zobaczyć. Zwróciły moją uwagę prezentowane tam małe, przydomowe oczyszczalnie ścieków, które oczyszczają ścieki bytowe od 4 do 100 osób. Dwa lata temu widziałem już takie same oczyszczalnie na polskich targach rolniczo-ogrodniczych Pol' Agra w Poznaniu.

Biorąc pod uwagę, że nasza gmina jest w trakcie budowy kolektorów ścieków, a nie wszyscy mieszkamy w bezpośrednim sąsiedztwie (szczególnie rolnicy), wraz z sąsiadem zainteresowaliśmy się bliżej działaniem i ceną właśnie tych małych oczyszczalni. Jasną jest bowiem rzeczą, że z chwilą kiedy ruszy oczyszczalnia nie będzie można wpuszczać ścieków do potoków.

Sąsiad mój pojechał do Bielska do ODR-u (Ośrodek Doradztwa Rolniczego), aby tam zasięgnąć bliższych informacji lub otrzymać jakieś materiały na interesujący nas temat. Pracownica ODR-u **Maria Mrzyk** przywoziła nam kasetę wideo z nagraniem trzech różnych typów oczyszczalni. Pokazywana była zasada działania, budowa systemem gospodarczym i koszt budowy. Wszystkie rodzaje przedstawionych na filmie oczyszczalni działają już na polskiej wsi. Przybliżony koszt takiej oczyszczalni waha się od 2,5 do 3 tys. zł. Są to oczyszczalnie praktycznie bezawaryjne, a w razie jakiegś usterki, można usunąć ją samemu.

Jedną z tych oczyszczalni to gruntowo-korzeniowa. Zasada działania polega na tym, że ścieki bytowo-gospodarcze muszą być doprowadzone do 2-3-komorowego osadnika gnilnego. Po wstępnym oczyszczeniu ścieki przechodzą do złoża filtracyjnego, które składa się z kamieni, żwiru i piasku.



Złoże to obsadzone jest wierzbą wiciową, która pochłania wszystkie szkodliwe dla środowiska składniki

Zważywszy, że nie znamy jeszcze kosztu oczyszczania 1m<sup>3</sup> ścieków i jak będą rozliczani ci, którzy czerpią wodę z własnego ujęcia (studnia), poruszony przez mnie temat uważam za godny zastanowienia i przeanalizowania. Gdyby znalazło się w naszej gminie 20 gospodarstw zainteresowanych budową własnej minioczyszczalni to ODR zrefundowałby koszty ich budowy. Jak dotąd jest nas dwóch

Zasadę działania pozostałych oczyszczalni przedstawimy w następnym numerze "Echa Jaworza".

Zainteresowanych prosimy o kontakt z nr tel. 172-200

Jan i Paweł Stekla

### HARMONOGRAM PRACY OŚRODKA ZDROWIA W JAWORZU

#### Lekarz Poradni Ogólnej przyjmuje:

poniedziałki, środy:

od godz. 8.00-13.00

wiz. domowe do godz 13.00-14.30

wtorki

do godz. 13.00-17.00

wiz. dom. do godz. 11.00-13.00 i 17.00-18.00

czwartki, piątki

od 10.00-13.00 wiz. dom. od 13.00-14.30

W każdą drugą sobotę miesiąca Ośrodek pracuje.

#### Lekarz przyjmuje:

od godz. 8.00-13.00 wiz. domowe do godz 13.00-14.30

#### Lekarz Poradni Dziecięcej przyjmuje:

poniedziałki, środy:

poniedziałki

wtorki

środy

piątki

soboty rob.

czwartki

od 7.30-13.00

wizyty dom. od 13.00-15.00

od 10.30-12.00

wizyty. dom. 10.30-12.00 i 17.00-18.00

Poradnia czynna w każdą drugą sobotę miesiąca.

#### Harmonogram pracy Poradni Stomatologicznej

poniedziałki

wtorki od 8.00-14.00

czwartki

piątki

Dzień protetyczny w środy

od 13.00-19.00

W każdą drugą sobotę  
miesiąca od 8.00-14.00

TOWARZYSTWO UBEZPIECZENIOWE

**TU** • SAMOPOMOC • S.A.

TOWARZYSTWO  
UBEZPIECZENIOWE  
"SAMOPOMOC" S.A.  
WARSZAWA

## OFERUJE

EKSPOZYTURA  
W BIELSKU-BIAŁEJ  
ul. T. Sixta 5, tel. 216 58

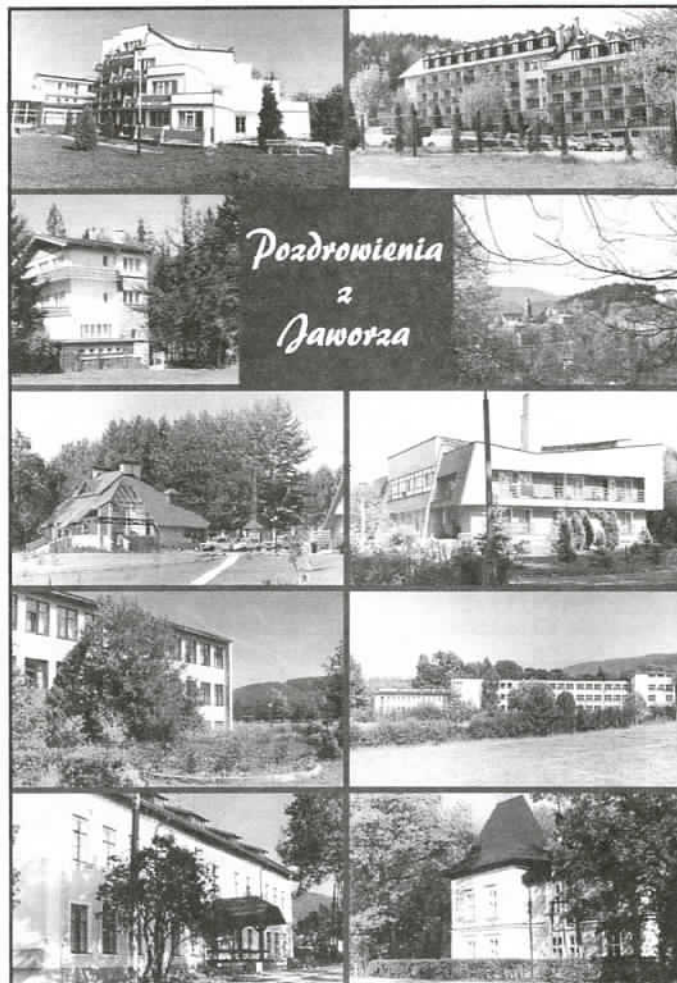
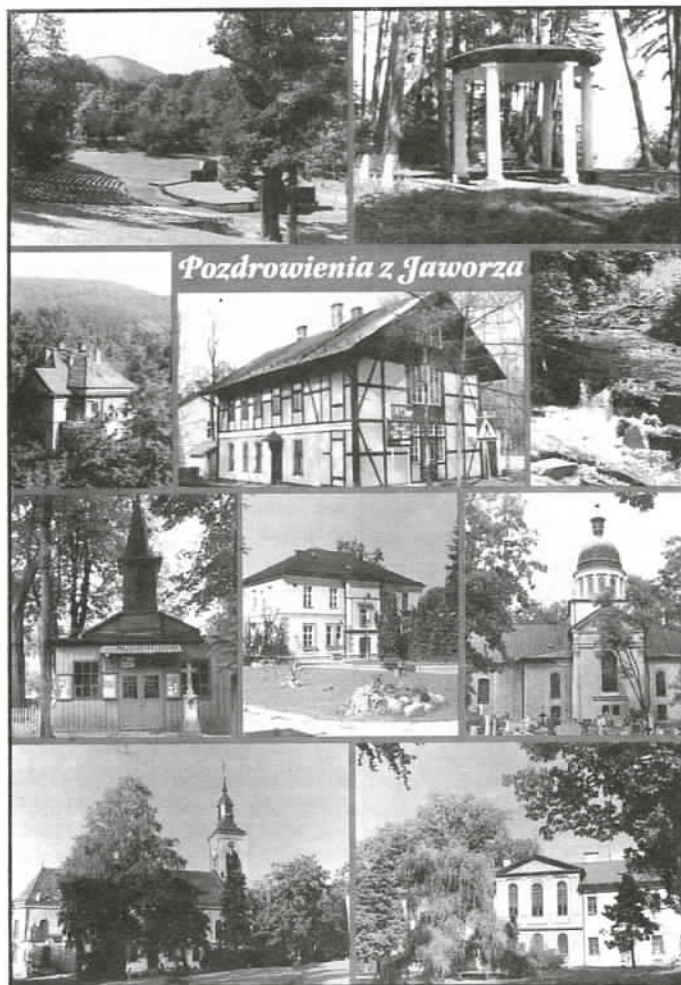
- \* ubezpieczenia majątkowe i osobowe dla ludności,
- \* budynków, budowli i lokali mieszkalnych,
- \* rolników i gospodarstw rolnych,
- \* ruchomości domowych w mieszkaniach i w czasie podróży,
- \* mienia od ognia i innych zdarzeń losowych oraz od kradzieży z włamaniem i rabunku,
- \* osób od następstw nieszczęśliwych wypadków,
- \* pojazdów mechanicznych (OC, AC, NW) itd...

ZAPRASZAMY DO NASZEJ PLACÓWKI  
W WIESZCZĘTACH

**LUDWIK SOSNA**

WIESZCZĘTA 107

## Nowe widokówki Jaworza



W grudniu 1996 roku wydane zostały dwie nowe widokówki Jaworza. Jest to już czwarta i piąta widokówka wydana staraniem **Towarzystwa Miłośników Jaworza** przy finansowej pomocy Urzędu Gminy w Jaworznie. Do widokówek wykorzystano zdjęcia **Jadwigi Roik**. Druk został wykonany pomysłowo i bardzo starannie oraz w stosunkowo krótkim czasie i na korzystnych warunkach finansowych przez **Zakład Graficzny "Dimograf"** w Bielsku-Białej, ul. Szarotki. Tą drogą składamy dyr. **Dariuszowi Mrzygłódowi** serdeczne podziękowania.

Zarząd TMZJ Jaworzna

### Kwalifikowany materiał szkółkarski

oferuje



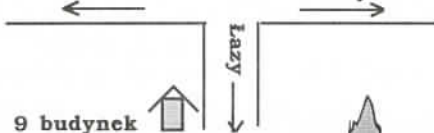
**MAREK GAŃCZARCZYK**  
Jasienica, ul. Łaziańska 388



Świętoszówka

Bielsko

Cieszyn



#### Drzewka:

- \* jabłonie
- \* grusze
- \* czereśnie
- \* wiśnie
- \* śliwy
- \* brzoskwinie
- \* agrest pienny
- \* porzeczki czerwone i czarne



#### Krzewy ozdobne:

- \* róże
- \* tuje
- \* migdałowce
- \* świerki srebrne
- \* sosny
- \* jodły



- \* jałowce
- \* cyprysy
- \* oraz wiele innych



**ZAPRASZAMY !!!**

**duża gama odmian, zimowane w pomieszczeniu**



c.d. ze str. 4 (Reorganizacja i ...)

W kularach pytaliśmy o przyszłość kontaktów między Klundert i Jaworzem po włączeniu do Gminy Zevenbergen.

Radni i znajomi mówili, że nic nie stoi na przeszkodzie, aby je kontynuować na dotychczasowych zasadach, jeśli taka będzie wola obu stron. Również pozostałe miasteczka mają swoje siostrzane miejscowości w różnych krajach Europy i zamierzają tę inicjatywę utrzymać. Ta wielce miła recepcja przeciągnęła się prawie do godziny ósmej wieczorem, kiedy to znaleźliśmy się w gronie dziesięciu najbardziej uhonorowanych osób zaproszonych przez Corsę i Ineke de Visser na bardzo uroczystą kolację do restauracji w Zevenbergen.

Następnego dnia podczas wizyty w Bredzie poprosiliśmy naszych gospodarzy o odnalezienie grobu **Generała Maczka**. Znajduje się on na jednym z dwu polskich cmentarzy wojennych. Zgodnie ze swoim życzeniem 102-letni gen. Stanisław Maczek spoczął wśród swoich żołnierzy.

**Tekst: Paweł Mularz, zdjęcia: Władysław Nikiel**

## OGŁOSZENIE

KOMISJA ROLNICTWA I OCHRONY ŚRODOWISKA  
RADY GMINY W JAWORZU

informuje ROLNIKÓW,

że w dniu 27 lutego 1997 roku, o godz. 16.30  
w SALI POSIEDZEŃ RADY GMINY W JAWORZU

(tj. w budynku Urzędu Gminy w Jaworzu,  
ul. Zdrojowa - I piętro, pokój nr 15)

**odbędzie się SPOTKANIE**

członków KRIOS i Zarządu Gminy Jaworze  
oraz gości zaproszonych

- przedstawicieli jednostek resortu z rolnikami.

**Komisja Rolnictwa i Ochrony Środowiska**

## Komisja Zdrowia w Ośrodku Zdrowia

W dniu 14 stycznia br. w naszym Ośrodku Zdrowia obradowała pod przewodnictwem **Jana Wawrzyczka** KOMISJA ZDROWIA I OPIEKI SPOŁECZNEJ RADY GMINY. W tym roboczym spotkaniu uczestniczyli - wójt gminy **Czesław Wierzbicki**, członkowie Komisji oraz cały personel OZ z jego kierownikiem **dr Józefem Szarym** na czele. Przewodniczący J. Wawrzyczek w serdecznych słowach przywitał zebranych i wyraził zadowolenie z faktu przejęcia od 1 stycznia 1997r. naszego Ośrodka od bielskiego ZOZ-u pod jurysdykcję władz gminy. Problem ten stanął na obradach grudniowej sesji Rady Gminy, a wszyscy radni zaakceptowali go jednogłośnie. Dobrze, że udało się tę sprawę załatwić ku pożytkowi wszystkich jaworzan, gdyż wszelkie opóźnienia mogły skutkować negatywnie. Rzecz jasna, że początkowo mogą występować różne perturbacje organizacyjne, ale są to przecież początki nowej jakości naszej gminnej służby zdrowia, przecież wiadomo, że każde początki są trudne. Jedno jest pewne - obecnie Ośrodek stoi na swoim gminnym gruncie, stał się niezależny i nie musi się oglądać na wojewódzkich decydentów.

Ożywiona i twórcza dyskusja trwała ponad dwie godziny. Rozpoczynając ją wójt Czesław Wierzbicki w obszernym wystąpieniu przedstawił niezbyt łagodny "rozwód" naszego OZ z bielskim ZOZ oraz trudne "boje" o zapewnienie koniecznych etatów, które są jeszcze kontynuowane. Chodzi przede wszystkim o stomatologiczną obsadę i ginekologa. Stwierdził jednocześnie, że na "swoim" przy właściwej organizacji pracy, wzajemnym zrozumieniu i ofiarnym zapale, nawet przy nie zwiększonych funduszach, można będzie z pewnością więcej - aniżeli dotąd - zdziałać dla dobra pacjentów. Odpowiedział również na wiele pytań dotyczących reorganizacji.

Kierownik OZ Józef Szary zadeklarował gotowość wszystkich pracowników służenia chorym i podopiecznym ofiarnie w nowych warunkach. Omówił też cały szereg ważnych i różnorodnych spraw dotyczących całokształtu działalności OZ. W podobnym sensie zabierała głos lekarka dziecięca **Grażyna Kapias**, pielęgniarka **Danuta Świerczek** oraz pozostali zebrani, z których większość wypowiedziała się po kilka razy, gdyż problemom do dyskusji było całe mnóstwo, jak choćby brak dentysty szkolnego...

**F. K. Szpok**

## Gminny Ośrodek Kultury i Rekreacji w Jaworzu ul. Cieszyńska 363

## informuje

że przyjmowane są zapisy na następujące zajęcia:

\* \* \*

**KURS TAŃCA TOWARZYSKIEGO DLA DOROSŁYCH**

- zajęcia odbywają się w każdy czwartek, godz. 18.00 miesięczna odpłatność od osoby: 20 zł

\* \* \*

**KURS TAŃCA DISCO/RAP**

- zajęcia w poniedziałki, godz. 17.00  
odpłatność miesięczna: 20 zł

\* \* \*

**PRZEDSZKOLE ARTYSTYCZNE**

- zajęcia odbywać będą się codziennie od 9.00-14.00  
(oprócz czwartków oraz dni wolnych od pracy)

W ramach programu - zajęcia umuzykalniające, plastyczne, wychowania przez sztukę, propagowania podstaw proekologicznych  
Miesięczna odpłatność: 40 zł od dziecka

\* \* \*

Informujemy także, że powstał

**ROCK KLUB**

- interesująca propozycja dla wszystkich młodych pasjonatów muzyki. W ramach spotkań będziesz mógł posłuchać płyt, koncertów, zapoznać się z muzyczną prasą.

Zapraszamy więc w każdy poniedziałek i czwartek od 15.00-17.00. Cena miesięcznej karty klubowej : 5 zł

\* \* \*

Amatorów krzyżówek i partyjki szachów zapraszamy w każdy wtorek od 14.00 na cotygodniowe spotkania

**KLUBU SZARADZYSTY.**

Tu spotkasz znajomych, połamiesz głowę, spędzisz czas w miłej atmosferze.

\* \* \*

Ponadto informujemy, że stale istnieje możliwość wynajęcia **pomieszczeń ośrodka** na przyjęcia okolicznościowe, rodzinne spotkania, akcje promocyjne.

\* \* \*

Szczegółowych informacji udziela GOKiR,  
ul. Cieszyńska 363, tel (033) 172 534.

**ZAPRASZAMY**

## Historia Kółka Rolniczego w Jaworzu i jego 40-lecie w powojennej Polsce

**Jan Małysz - cd.**

Około 2000 gości z całego Śląska i powiatu bielskiego zjawilo się w Jaworzu, by zwiedzić wystawę oraz obszernie szkółki drzew dr Jana Larischa i wzorową pasiekę insp. dóbr Kordonia. Wystawa zrobiła na wszystkich jak najlepsze wrażenie, a miejscowym organizacjom dała otuchy do dalszej intensywnej pracy. **"Gwiazdka Cieszyńska" z 1937 r. nr 90, str. 4 - pisze:**

"Tegoroczna wystawa ogrodniczo-pszczelarska, urządzona staraniem Koła Ogrodniczo-Pszczelarskiego, wypadła imponująco. Największe stoisko, pełne pierwszorzędnym odmian owoców, kwiatów i plodów rolnych urządził Zarząd Dóbr hr Larischa. Atrakcją były stoiska p. Kufy z 150 odmianami dali, Średniej Szkoły Ogrodniczej z Białej, p. Antoniego Hessa z Dolnego Międzyrzecza (pierwszorządne owoce) oraz p. Kobieli z Międzyrzecza. Dział pszczelarski, przetwory owocowe i dział ochrony roślin były tak samo godnie reprezentowane..."

Niemalą zasługą Kółka było organizowanie pomocy sąsiedzkiej w przypadkach klęsk żywiołowych, głównie pożarów i powodzi. Dla pogorzalców i innych organizowano zbiórki pieniężne i

materiałów. Deklarowano bezpłatną pomoc przy zwózce materiałów i obudowie zabudowań. Współdziałano z kasą pożyczkową, gdzie wyjednywano pożyczki dla potrzebujących. W pamięci starszych ludzi zachowały się organizowane przez ówczesne Kółko Rolnicze dożynki oraz zorganizowana w 1932 roku wycieczka rolników do Warszawy.

W czasie okupacji nie było żadnych zrzeszeń rolniczych. Ziemie były uprawiane indywidualnie pod ścisłym nadzorem władz okupacyjnych, które zabierały plony, bydło oraz trzodę chlewną, pozostawiając rolnikowi znikome ilości do użytku swojej rodziny. Rolnicy otrzymywali z urzędu gminnego niewielkie przydziały nawozów sztucznych, poza tym byli raczej samowystarczalni i bazowali na sąsiedzkiej wymianie.

W roku 1945 sytuacja w rolnictwie była bardzo ciężka. Brak maszyn i koni utrudniał uprawianie ziemi. Na terenie Jaworza przez okres trzech miesięcy odbywały się działania frontowe, a od 8 marca 1945 r. ludność Jaworza została ewakuowana do Bielska, skąd powróciła 10 kwietnia 1945 r., by zacząć życie od nowa. W lepszej sytuacji znajdował się majątek po hr. Larischu, który przejęło wojsko i uprawiając ziemię zapewniało w ten sposób część żywności dla stacjonujących na terenie powiatu bielskiego żołnierzy. Nowe władze gminne były w ciężkiej sytuacji, gdyż każdy spodziewał się pomocy, której nie były one w stanie udzielić. Wielu ludzi pamięta, że jedynym ratunkiem zdobycia żywności, ziarna do siewu i ziemniaków do sadzenia były "wycieczki" do powiatu cieszyńskiego z ręcznymi wózekkami, gdzie, w przeważającej mierze za darmo, byli wspomagani przez tamtejszą ludność, która mniej ucierpiała przez działania wojenne. Jeżeli ktoś z trudem zdobył krowę lub konia, to musiał drzeć, by mu tego pewnej nocy nie skradziono i jeszcze na dodatek obawiać się o swoje życie, które w wypadku sprzeciwu było zagrożone. W aktach z tego okresu mamy bardzo dużo protokołów świadczących o napadach i płądrowaniu.

W celu przyścia rolnikom z pomocą powstał Związek "Samopomocy Chłopskiej", który zajął się energicznie zaopatrzeniem rolników w bydło pociągowe, rogacie, trzodę chlewną, nawozy sztuczne, materiał siewny i inne. Skomasowano istniejące na terenie gminy maszyny i urządzenia rolnicze, głównie poniemieckie i wypożyczano je następnie indywidualnym rolnikom. Nie ma z tego okresu żadnej dokumentacji

W międzyczasie Władze Powiatowe doprowadziły do powstania Państwowego Ośrodka Maszyn z siedzibą w Bestwinie, który wyposażono w traktory, a następnie w inne maszyny umożliwiające obsługę rolnictwa w powiecie. POM Bestwina przeznaczył jeden traktor do prac na terenie Jaworza. Traktorzysta - Józef Gloger - stacjonował w Jaworzu, przyjmował sam zamówienia, wykonywał usługi, inkasował należność i raz w miesiącu rozliczał się w POM-ie. Ówczesne usługi polegały głównie na rozwoju obornika, podorywkach i orkach oraz na zwózce materiałów budowlanych. Np. nawozy sztuczne pobierali rolnicy indywidualnie w Gminnej Spółdzielni i wysiewali ręcznie. Nawozów było pod dostatkiem i rozmaitych jak: azotniak, kainit, saletrzak, sól potasowa, saletra wapniowa (gorzej było z wapnem), saletra amonowa, siarczan amoniakalny, amoniak, superfosfat - wszystko jako nawozy pyliste, granulowane nie były jeszcze znane. Zboże do siewu otrzymywali rolnicy w części nieodpłatnie, a w części na skrypty dłużne...

ciąg dalszy w następnym numerze



## Czy odżywasz się prawidłowo?

### UZUPEŁNIENIA DIETY

Witaminy są to związki organiczne, substancje nieodzwonne lecz potrzebne w minimalnych ilościach. Ich główne zadanie polega na regulacji prędkości procesów chemicznych przemiany materii zachodzącej w organizmie. Witaminy powinny być spożywane przede wszystkim w naturalnej postaci w produktach spożywczych, owocach i warzywach. **Istnieje około 15 witamin.** Każda z nich spełnia inną funkcję. Są witaminy **rozpuszczalne w tłuszczach** i one mogą być jakiś czas magazynowane w organizmie. Należą do nich **witaminy A, D, E i K.** Pozostałe są **rozpuszczalne w wodzie** i te muszą być uzupełniane codziennie, np. **witaminy B i C.**

Każda witamina spełnia w organizmie bardzo istotną funkcję. Brak konkretnej witaminy jest momentalnie sygnalizowany przez organizm w postaci niedomagań, mających daleko posunięte konsekwencje.

### NATURALNE ŹRÓDŁO WITAMIN

Najlepszym źródłem witamin i mikroelementów jest, ponad wszelką wątpliwość, **pełnowartościowa, zdrowa dieta.** Ta dieta to spożywanie prawidłowych ilości odpowiednich produktów: dużo pełnoziarnistego pieczywa lub produktów żywnościowych zawierających pełne ziarno, dużo owoców i świeżych jarzyn, ograniczone ilości produktów ubogotłuszczowych (chude, jasne mięso) tzn. ryby i drób. Przy takiej diecie występuje mniejsze ryzyko chorób nowotworowych, miażdżycy i chorób układu krążenia, a także osteoporozy.

### NIEDOBORY

Pozostaje jednak fakt, że większość ludzi nie otrzymuje wystarczającej ilości witamin i minerałów w produktach, które spożywa. **Największy deficyt dotyczy witaminy A (beta-karoten), witaminy C, witaminy E, kwasu foliowego, a z minerałów - wapnia.**

**Beta-karoten** występuje obficie w marchwi, ciemnozielonych liściastych jarzynach. **Witamina C** występuje obficie w owocach cytrusowych, pomidorach oraz w innych jarzynach i owocach. **Kwas foliowy** zawierają ciemnozielone jarzyny liściaste, cytrusy oraz inne owoce, fasola i groch. **Witamina E** występuje w oleju roślinnym i orzechach. **Wapń**, ten najlepiej przyswajalny, występuje w mleku i jego przetworach (twarogi, sery, kefir, jogurt).

### WITAMINY ANTYOKSYDACYJNE

Badania wykazują, że **witamina E oraz beta-karoten (znane jako antyoksydanty)** mobilizują wolne molekuly tlenowe pozbawione jednego elektronu na swej orbicie, tzw. "wolne rodniki". Są to niebezpieczne molekuly, zwiększające ryzyko miażdżycowego uszkodzenia ścian naczyń tętniczych. "Wolne rodniki" powstają w naszych organizmach w

procieście przyswajania wdychanego tlenu. **Palenie papierosów, zanieczyszczenie atmosfery, niepełnowartościowa dieta, choroba czy wyczerpanie organizmu zwiększają ich powstawanie.** Antyoksydanty "rozbrajają" te "wolne rodniki" i czynią je nieszkodliwymi poprzez ich ustabilizowanie, dostarczając im brakującego na orbicie elektronu. Nie dopuszczają w ten sposób do uszkadzającego działania "wolnych rodników" w organizmie. Zatem **zwiększenie zawartości witaminy E oraz beta-karotenu w naszej diecie zmniejsza ryzyko zawału serca, miażdżycy czy udaru mózgowego.** Zmniejsza także ryzyko wystąpienia chorób nowotworowych, a także pozytywnie modyfikuje proces starzenia się organizmu. Korzystne działanie wspomagające wykazują witamina C, kwas foliowy oraz wapń.

### ZWALCZANIE OSTEOPOROZY

Wartość wapnia jest już od dawna znana w prewencji osteoporozy, choroby polegającej na znacznym osłabieniu struktury tkanki kostnej aż do jej zrzesztowienia, a w konsekwencji łamliwości przy niewielkich urazach i obciążeniach. Zapotrzebowanie na wapń jest szczególnie wzmożone u dziewcząt i młodych kobiet poniżej 30 roku życia (których kości są wciąż poddane procesowi formowania, zwłaszcza w zakresie gęstości masy kostnej) oraz u kobiet w okresie pomenopauzalnym, gdyż często występuje tendencja do utraty wapnia z kości. Wówczas równoległe z wapniem należy podawać witaminę D<sub>3</sub>, ułatwiającą jego przyswajanie, pod ścisłą kontrolą lekarza. Nie można zapomnieć o tym, że **naturalnym źródłem najlepiej przyswajalnego wapnia jest mleko i jego przetwory (biały twaróg, żółty ser, kefir, jogurt).** Należy wypijać codziennie 1/2 litra mleka lub jego przetworów. W razie nietolerancji mleka, dietę należy wzbogacać, stosując preparaty dostępne w aptekach.

### CZY NALEŻY WZBOGACAĆ DIETĘ W WITAMINY?

Wiele autorytetów ochrony zdrowia zapytanych, czy uzupełniają swoją dietę dodatkowo spożywanymi witaminami, odpowiada twierdząco. Gdy pojawia się prośba odnośnie zalecenia rodzaju i dawki witamin, pada wymijająca odpowiedź dotycząca higieny odżywiania, pełnowartościowej diety. Artykuły prasowe często dodają nieco sensacji do nie zawsze potwierdzonych doniesień naukowych. Wreszcie reklamy zachwalające różne preparaty witaminowe, dbające o obrot producentów, nie zawsze podnoszą poziom świadomości i nieobiektywnie przyczyniają się do, i tak mocno nadwątlonej, edukacji zdrowotnej. Według naukowców prowadzących badania nad rolą witamin i minerałów w diecie, **uzupełnianie diety w dostępne multiwitaminy nie czyni szkody, zaś potencjalne korzyści są obiecujące.** Jest to także tania forma ubezpieczenia na zdrowie...

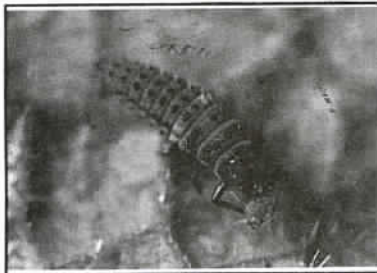


## Nasi sprzymierzeńcy

Równowaga w przyrodzie, na skutek często nieświadomej, złej działalności człowieka, została zachwiana. Powstały warunki, w których w nadmiernej ilości namnożyły się różnego rodzaju szkodniki roślin. Wszyscy znamy widok gałęzi drzew, żdźbeł trawy, a czasem całych roślin oblepionych koloniami mszyc. Ludzie, aby nie dopuścić do całkowitego zniszczenia roślin, stosują środki chemiczne, które nie są obojętne dla środowiska naturalnego.

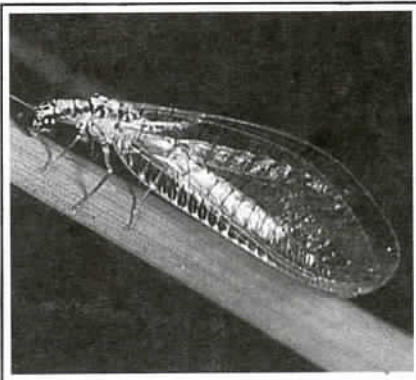


biedronka i jej larwa



Większość szkodników powszechnie u nas występujących ma swoich naturalnych wrogów (entomofagów). Są one jednak bardzo wrażliwe na zanieczyszczenie środowiska i obecnie w naturze występują w zbyt małych ilościach, by mogły poradzić sobie z dużą ilością szkodników. Nie stanowią więc dla nich zagrożenia, ale jeśli stworzymy im korzystne do rozwoju warunki, będą naszymi sprzymierzeńcami w walce ze szkodnikami roślin. Znamy wiele entomofagów, ale często nie wiemy jakie są pożyteczne, np. biedronki, złotooki, pająki. **Nie niszczy ich kryjówek** - a będziemy żyli w zdrowej, ekologicznej miejscowości. Taka **biedronka** zjada 60 szt. mszyc, a jej larwa, wcale nie podobna do dorosłego osobnika, może zjeść w ciągu swego życia (ok. 3 mies. lata) 600 mszyc. Natomiast **złotook**, owad o przezroczystych seledynowych skrzydełkach i żółtych oczach to zacięły wróg mszyc i przędziorków. Jego larwa w ciągu życia może zjeść do 1000 mszyc lub 3000 przędziorków. Zjada również jaja różnych owadów. Jeśli zobaczymy te delikatne owady na naszych strychach, w mieszkaniu (często między szybami okien) itp. nie niszczy ich. Pozwólmy im doczekać wiosny, a odpłacą się z nawiązką. Nie ma tu miejsca, by omówić nawet te najmniejsze zwierzęta, ale należy chociaż wspomnieć, że naszymi sprzymierzeńcami są również **pająki, biegacze** (czarne, szybko biegające chrząszcze), **żaby i ptaki**.

Krzysztof Malik,  
Marcin Makowiec



złotook

## Rośliny w doniczkach to nie tylko ozdoba



Rośliny doniczkowe są chyba w każdym domu. Stanowią element dekoracyjny, ale mało kto wie, że są idealnym sposobem oczyszczania powietrza z substancji toksycznych, które są przyczyną wielu poważnych chorób. Substancje toksyczne wydobywają się z materiałów budowlanych, wykładzin podłogowych, mebli, farb, klejów. Nawet dzianiny, foliowe worki na śmieci, nasze ubranie itp. również wydzielają szkodliwe substancje. Badania przeprowadzone na zlecenie NASA wykazały, że **rośliny doniczkowe są najlepszym sposobem zachowania zdrowego ekosystemu w pomieszczeniach zamkniętych**. Oprócz tego, że usuwają zanieczyszczenia z powietrza, to dodatkowo przywracają odpowiednią wilgotność. **Dr B.C. Wolverton**, na zlecenie NASA, przez wiele lat badał pięćdziesiąt popularnych roślin pokojowych pod względem ich zdolności do oczyszczania powietrza. Zastosował skalę od 0 do 10. Z jego badań wynika, że największe zdolności oczyszczania mają takie rośliny jak: palmy, które uzyskały 8,9 pkt., paprocie (7,4), bluszcz (7,4), draceny (7,5), gerbera (7,9). Naukowcy uważają, że w XXI wieku rośliny pokojowe staną się najpowszechniej stosowanym sposobem oczyszczania powietrza.

Krzysztof Malik, Marcin Makowiec

**AMPICO**  
LIFE



Pomoc w realizacji tworzenia własnego kapitału  
**POLISY NA ŻYCIE**

**mgr Grzegorz Królak**  
DORADCA UBEZPIECZENIOWY

43-384 Jaworze  
ul. Smrekowa 325  
tel. (033) 172-035

## PROJEKTOWANIE SIECI I PRZYŁĄCZY WODOCIĄGOWYCH I KANALIZACJI

**mgr Grzegorz Królak**  
43-384 Jaworze, ul. Smrekowa 325  
tel. (033) 172-035

Bielsko-Bialski Ośrodek Sportu i Rekreacji  
Uczniowski Klub Sportowy "TOP-Jedynka"  
Urząd Miejski - Wydział Kultury Fizycznej  
organizują

**WIOSENNY TURNIEJ  
MINI-SIATKÓWKI  
O PUCHAR BBOSiR**  
w dniu 22.03.1997r. o godz.9.00  
w Ośrodku Sportowym BBOSiR  
ul. Startowa, Bielsko-Biała (Mikuszowice Śl.)  
tel. 14 69 41

Udział bierze młodzież szkół podstawowych naszego regionu.  
Dojazd autobusem MZK nr 1 (Cygański Las).

### Zgłoszenia przyjmuje:

Uczniowski Klub Sportowy "TOP-Jedynka"  
tel. 12 22 95 Pan Dariusz Markowski

### ZAPRASZAMY

Ośrodek Sportowy BBOSiR, ul Startowa 3,  
Bielsko-Biała (Mikuszowice Śl.), tel. 14 69 41

## TURNIEJ MŁODZIKÓW MINI-SIATKÓWKI 29.03.1997 r., godz. 9.00 O PUCHAR BBOSiR

w dniu 22.03 1997r. o godz.9.00  
w Ośrodku Sportowym BBOSiR  
ul. Startowa, Bielsko-Biała (Mikuszowice Śl.)  
tel. 14 69 41

### Organizatorzy:

Urząd Miejski-Wydział Kultury Fizycznej  
Uczniowski Klub "TOP-Jedynka"  
Bielsko-Bialski Ośrodek Sportu i Rekreacji

### Zgłoszenia przyjmuje:

Uczniowski Klub Sportowy "TOP-Jedynka"  
tel. 12 22 95 Pan Dariusz Markowski  
Dojazd na turniej z dworca  
autobusem MZK nr 1 (Cygański Las)

Zapraszamy młodzież z naszego regionu



Jasnota biała

## Wróćmy do ziół

### Nerwica serca



Drapacz lekarski

Wszelkiego rodzaju nerwice, również nerwice serca, najskuteczniej zwalczą się nie środkami psychotropowymi lecz psychoterapią bezlekową. Jeśli na kogoś dobrze wpływa towarzystwo, musi obrać sobie grono przyjaciół o optymistycznym usposobieniu i wśród nich szukać od czasu do czasu uspokojenia. Na odwrót, jeżeli dany osobnik najlepiej się czuje w samotności, ma nie pozostawać w niej beczynnie lecz zająć się czymkolwiek: lekką pracą fizyczną, czytaniem odpowiedniej lektury, pozostawać często wśród przyrody, w lesie, w ogrodzie czy na łące. Przeprowadzać ćwiczenia oddechu w ten sposób - w lecie, po przebudzeniu się rano, wstać z łóżka, stanąć przy otwartym oknie (stopy muszą być przytulone do siebie), stać prosto, obie ręce położyć na szczycie głowy (jedna na drugiej). Następnie nosem wciągnąć powietrze do maksimum, zatrzymać je licząc w myślach do 15, zdjąć ręce z głowy, spuścić w dół i zginając się powoli całym korpusiem wydmuchiwać powietrze - także do maksimum. I tak trzy razy. Potem się położyć, leżeć bezwładnie 5 minut i wstać. Uprawiać to codziennie przez 9 dni.

1. Szyszki chmielu
2. Kwiat lawendy
3. Ziele serdecznika
4. Liść melisy
5. Kwiatostan głogu
6. Liść mięty
7. Korzeń kozłka lekarskiego
8. Kwiat tarniny
9. Koszyczki macierzanki płaskowej
10. Ziele macierzanki płaskowej
11. Ziele srebrnika

Pić dwa lub trzy razy dziennie po szklance przed posiłkiem.

### Zapalenie mięśnia sercowego

1. Owoc jarzębiny
2. Kwiat róży
3. Korzeń lubczyka
4. Ziele serdecznika
5. Kwiatostan głogu
6. Kwiat tarniny
7. Liść melisy
8. Ziele krwawnika
9. Ziele nostrzyka żółtego po 50 g

Pić rano i przed kolacją po pół szklanki. Przed samym śniadaniem rozpuścić łyżeczkę miodu w szklance herbaty lub mleka i wypić. Tak praktykować przez trzy tygodnie.

### Dychawica sercowa

1. Ziele nawłoci
2. Ziele serdecznika
3. Ziele srebrnika
4. Ziele krwawnika
5. Strąk fasoli
6. Znamię kukurydzy
7. Korzeń kozłka lekarskiego
8. Kwiatostan głogu
9. Ziele macierzanki płaskowej po 50 g

Pić dwie-trzy szklanki dziennie. Przed spaniem nacierać plecy i piersi mokrym, zimnym ręcznikiem - po czym dobrze się wytrzeć ręcznikiem suchym - tak przez 9 dni. Wskazana też lekka gimnastyka na wolnym powietrzu

### Guzy odbytnicy - hemoroidy

Guzy suche lub krwawące na kiszce odbytovej są nieco inną formą zylaków, z tą tylko różnicą, że bardziej bolesne i mocno niewygodne. Likwidowanie hemoroidów zabiegiem operacyjnym lub wkładanie do odbytnicy czopków jest zawodne. Można je wyleczyć jedynie ziołami następującą metodą: trzy łyżki siemienia lnianego zalać pół litrem wody, gotować 10 minut (wrzenia). Po zdjęciu z ognia wlać do odwaru 4 łyżki świeżego mleka, zmieszać, nasączyć wate i przykładać do kiszki stolcowej nad miednicą aż do wyczerpania odwaru. Robić to wieczorem.

1. Kora kruszyny
2. Kwiat tarniny
3. Liść melisy
4. Liść mięty
5. Koszyczki rumianku
6. Ziele tasznika
7. Ziele krwawnika
8. Ziele rdestu ostrogorkiego
9. Owoc kopru włoskiego po 50 g

Pić 2 razy dziennie po szklance rano i przed kolacją.

Z herbarium Ojca Andrzeja Klimuszki wybrał MZ

## Jaworze w dawnych czasopismach Część I

W licznych dziennikach i tygodnikach, miesięcznikach, a nawet kwartalnikach i rocznikach prowadzone są rubryki zawierające wybrane ciekawostki publikowane przez dane czasopismo przed wielu laty, jak choćby 50, czy nawet przeszło sto laty, zależnie od okresu istnienia danego pisma. "Echo Jaworza" nie posiada jeszcze niestety tak długiego żywota, ale mam wielką nadzieję, że w przyszłości takowy osiągnie i wtedy... A póki co, aby przypominać fakty z bogatej przeszłości naszej miejscowości trzeba sięgać do dawnych śląskich czasopism, które na szczęście zawierają ich całe mnóstwo i to bardzo interesujących i ważnych dla poznawania historii naszego rodzowego gniazda. W naszym regionie ukazywało się w różnych czasokresach kilkadziesiąt pism. Na początku tej długiej listy figuruje pod rokiem 1848 "Tygodnik Cieszyński", który ukazywał się do roku 1951, aby oddać pole niezwykle popularnej "Gwiazdce Cieszyńskiej", którą przed wojną czytywałem w domu rodzinnym, u dziadków Dudków, a widywałem też u wielu sąsiadów. Chronologicznie wychodziły później - "Zwiastun Ewangeliczny", "Nowy Czas", "Przyjaciel Ludu" i Przegląd Polityczny, "Głos Ludu Śląskiego" i "Równość", "Dziennik Cieszyński", "Ślązak", "Robotnik Śląski", "Poseł Ewangelicki"...

Dobrze znany mieszkańcom Ziemi Cieszyńskiej wybitny historyk i bibliofil **Jan Broda** zebrał dla Izby Pamiątek w Jaworzu ponad 130 wypisów z różnych czasopism dotyczących naszej wsi. Jego dzieło kontynuuje folklorysta i dziejopis **Karol Jaworski**, którego "zasilał" w liczne moje teksty z różnych pism dotyczących Jaworza. Sam również gromadzę tego rodzaju materiały. Co miesiąc zamierzam "przewietrzyć" jaworzańską przeszłość na podstawie dawnych publikatorów.

Chcę rozpocząć uroczyste i stąd na "pierwszy ogień" idzie "Śpiwka o Jaworzu", zamieszczona w numerze 5 "Głosu Ludu Śląskiego" z października 1906 roku:

*Jaworze, Jaworze,  
ty polska dziedzino,  
ale twoje dzieci  
za niemczyzną giną.*

*Jest ci tego dowód  
w szynku u Gorola,  
gdzie ci wyprawili  
bał niemiecki zgola*

*Byli sami ludzie  
z Jaworza Średniego,  
ani byś uświadczył  
tam Niemca żadnego.*

*Więc sobie pamiętaj  
gospodzki gorolu  
żeś jest nie w niemieckim,  
ale polskim kraju*

Ten anonimowy tekst piosenki dobitnie świadczy o polskości Jaworza i jego mieszkańców pod zaborem austriackim

Wielka podzięką, uznanie i szacunek należy się takim kronikarzom i kwerendystom, jak Jan Broda, czy Karol Jaworski, którzy w mozolnym trudzie odnajdowali i gromadzili ku poznaniu przeszłości i pozytywki współczesnych artykuły, notatki, informacje i wzmianki w dawnych czasopismach, odnoszące się do bogatej i barwnej historii naszej wsi. Ich dzieło winno się kontynuować dla potomnych.

F. K. Szpok

### SPROSTOWANIE

W poprzednim numerze "Echa" przedstawiono godziny otwarcia **Gminnej Biblioteki Publicznej w Jaworzu**.

Powinno być:

- w poniedziałki, środy i piątki - od 17.00 - 20.00  
- we wtorki i czwartki - od 10.00 - 14.00

**Redaguje Kolegium w składzie:** Jadwiga Roik, Franciszek Karol Szpok, Tadeusz Zender, Marian Zygmunt  
**Adres redakcji:** Urząd Gminy w Jaworzu, ul. Zdrojowa 82,  
43-384 Jaworze Dolne, tel. 172-195; lub 172-813  
fax.: 172-871; telex: 35-405

**Skład i druk:** Times Bielsko-Biała, ul. Krakusa 17, tel. 183-287  
Poprzednie numery "Echa Jaworza" można zakupić w redakcji.  
Redakcja nie zwraca nadsyłanych tekstów oraz  
zastrzega sobie prawo skracania i opracowania redakcyjnego.