



# ECHO JAWORZA

GMINNA BIBLIOTEKA PUBLICZNA  
W JAWORZU  
ul. Zdrojowa 82  
NIP 937-223-06-1 REGON: 071012485

## GAZETA LOKALNA GMINY JAWORZE

MIESIĘCZNIK ★ Rok VII ★ Nr 74 ★ MARZEC '98 ★ 0,70 zł ★ Nakład 500 egz. ★ ISSN 1234-6853



Zima w Jaworzu w 1918 roku. Prawdopodobnie takie zimy będziemy oglądać już tylko na fotografiach.

## Województwo bielskie - być albo nie być

W obliczu "nowego rozbioru Polski" tj. planowanej reformy administracyjnej, temat obrony województwa jest priorytetowym podczas wszelkich dyskusji polityków, parlamentarzystów, samorządowców, duchownych, jak również redaktorów. Nasuwają się pytania: Czy reforma administracji publicznej jest potrzebna?; Czy musi się wiązać z likwidacją województwa?; Czy nie jest to walka o własne stolki, toczona przez urzędników likwidowanych województw? itd, itp. Nie nam odpowiadać na te pytania, ale myślę, że kilka danych dotyczących naszego województwa pozwoli Czytelnikom odpowiedzieć na te pytania oraz zająć stanowisko wobec problemu, a może i włączyć się w protest przeciwko jego likwidacji.

### ATUTY WOJEWÓDZTWA

1. **Samowystarczalność województwa** przejawiająca się znaczną nadwyżką dochodów w latach 1996-1997 (6,98 mld zł) nad wydatkami (1,60 mld zł).
2. **Czwarte** miejsce w kraju pod względem udziału wartości produkcji sprzedanej w przemyśle województwa w wartości krajowej (po województwach: katowickim, warszawskim, poznańskim).
3. **Trzecie** miejsce w kraju pod względem wartości tej produkcji na jednego mieszkańca (po płockim i warszawskim).
4. **Ósme** miejsce w kraju pod względem udziału zatrudnienia w przemyśle (po katowickim, warszawskim, poznańskim, łódzkim, gdańskim, bydgoskim, krakowskim).
5. **Czwarte** miejsce w kraju pod względem zatrudnienia w przemyśle na 1000 mieszkańców (po katowickim, warszawskim, łódzkim).

6. **Wyższy od krajowego** stopień prywatyzacji sektora przemysłowego pod względem wartości produkcji (województwo - 75,4%, kraj - 52,4%), wyprzedzający tym samym także potentaty przemysłowe jak katowickie - 52,6%, warszawskie - 62%, poznańskie - 74,2%.
7. **Siódme** miejsce w kraju pod względem udziału nakładów inwestycyjnych województwa w wielkości krajowej (po warszawskim, katowickim, poznańskim, gdańskim, wrocławskim i krakowskim).
8. **Szóste** miejsce w kraju pod względem udziału nakładów inwestycyjnych na działalność innowacyjną w wielkości krajowej (po krakowskim, tarnobrzeskim, katowickim, warszawskim i kieleckim).
9. **Dziewiąte** miejsce w kraju pod względem udziału nakładów inwestycyjnych na działalność badawczo-rozwojową (po warszawskim, krakowskim, katowickim, poznańskim, łódzkim, wrocławskim, lubelskim, gdańskim).
10. **Czwarte** miejsce w kraju pod względem konkurencyjności turystycznej (po krakowskim, szczecińskim i nowosądeckim).
11. **Ósme** miejsce w kraju pod względem wielkości bazy noclegowej w obiektach turystycznych (po szczecińskim, nowosądeckim, koszalińskim, gdańskim, słupskim, olsztyńskim i suwalskim).
12. **Piąte** miejsce w kraju pod względem udzielonych noclegów w obiektach turystycznych (po szczecińskim, koszalińskim, nowosądeckim i gdańskim).
13. **Trzynaste** miejsce w kraju w klasie "A" pod względem walorów turystyki i środowiska naturalnego (po nowosądeckim, krośnieńskim, gdańskim, olsztyńskim, suwalskim, szczecińskim, koszalińskim, poznańskim, wałbrzyskim, elbląskim, słupskim i krakowskim).
14. **Piąte** miejsce w kraju pod względem najniższej stopy bezrobocia (po warszawskim, poznańskim, krakowskim i katowickim).
15. **Dobrze rozwijająca się współpraca** transgraniczna i międzynarodowa (członkostwo w Europejskiej Radzie Regionów).

cd - patrz str. 2

### Dziś w numerze m.in.:

	str.
1. Czy nowy rozbiór Polski?!	1
2. Z prac Zarządu Gminy	2
3. Obrady Sejsji Rady Gminy	3
4. Jaworzanie - laureatem	4
5. Aktywność rycerzy św. Floriana	10 i 11
6. III Wyścigi Psich Zaprzęgów	5 i 6
7. Holenderska pomoc	4 i 6
8. Kozie pięcioraczki	8
9. O geologii Jaworza - cd.	7 i 8
10. Wiosenne porządki	9
11. Rozśpiewana szkoła	9
12. Szczepienie psów	6

16. Istnienie podobnych regionów w Europie Zachodniej i Środkowej.
17. Opracowanie szeregu projektów i programów rozwoju regionu i ich sukcesywna realizacja.
18. Zjednoczone społeczeństwo wokół problemów rozwoju województwa.
19. Spokojny przebieg procesów transformacji ustrojowych.

#### W PRZYPADKU LIKWIDACJI WOJEWÓDZTWA BIELSKIEGO:

- \* Zmniejszy się wielkość dochodu z produkcji przemysłowej na jednego mieszkańca:
  - w przypadku włączenia do województwa katowickiego o ok. 12%
  - w przypadku włączenia do województwa krakowskiego o ok. 38%.
 Spowoduje to odpowiednie zmniejszenie stopy życiowej społeczeństwa.
- \* Wzrosną obciążenia mieszkańców obecnego woj. bielskiego kosztami związanymi z restrukturyzacją gospodarki. W woj. bielskim udział sektora prywatnego w produkcji sprzedanej przemysłu wynosi 75,4%, podczas gdy:
  - w woj. katowickim - 47%
  - w woj. krakowskim - 48,4%.
- \* W każdym przypadku obecne terytorium województwa będzie peryferią dużych aglomeracji: katowickiej i krakowskiej, a priorytety rozwoju tych metropolii pozostawiają z boku problemy peryferyjnych terenów przez długi okres czasu.
- \* Zahamowany zostanie postęp w budowie lub modernizacji infrastruktury technicznej.
- \* Wypracowane dochody przez społeczność Podbeskidzia w znacznej mierze przeznaczone będą na rozwiązywanie bardzo poważnych problemów aglomeracji katowickiej lub krakowskiej, co znajduje odzwierciedlenie w opracowanych strategiach regionalnych.
- \* Zerwane zostaną więzi gospodarcze i kulturalne oraz kontakty międzynarodowe Podbeskidzia.
- \* Nieaktualnym stanie się program inwestycyjny.
- \* Wiele opracowanych za znaczne środki programów będzie nierealizowane, a na realizację nowych trzeba będzie wydatkować ponownie znaczne kwoty.
- \* Na długie lata będzie odłożona modernizacja ciągu drogowego Cieszyn - Bielsko - Biała - Wadowice - Głogów w związku z planami autostrad A-4 (Gliwice - Rzeszów i Kraków - Zakopane). Zmieniają się również inne priorytety komunikacyjno-drogowe.
- \* W sumie obniżona będzie atrakcyjność "tej ziemi", a tym samym jej konkurencyjność wobec sąsiadujących z sobą terenów, co w konsekwencji może boleśnie odczuć społeczeństwo.

#### WYKAZ ZADAŃ INWESTYCYJNYCH ujętych w kierunkach strategicznych województwa bielskiego do 2020 roku

1. Uruchomienie Beskidzkiej Giełdy Towarowej w Bielsku-Białej.
2. Odbudowa ciągów komunikacyjnych o infrastrukturę dla obsługi ruchu drogowego i turystycznego na głównych krzyżujących się szlakach tj. Cieszyn - Bielsko, Kęty - Wadowice - Głogoczów, Zwardoń - Żywiec - Bielsko.
3. Budowa drogi ekspresowej S1 Częstochowa - Dąbrowa Górnicza - Bielsko - Cieszyn, w tym kontynuacja przebudowy drogi nr 1 Cieszyn - Bielsko, do parametrów drogi ekspresowej, co pozwoli na bezpośrednie włączenie w system dróg dwujezdniowych.
4. Modernizacja drogi krajowej Żywiec - Zwardoń do III klasy technicznej dwujezdniowej.
5. Modernizacja drogi krajowej Bielsko - Zwardoń do standardu drogi dwujezdniowej, w tym budowa obwodnicy wschodniej Bielska.
6. Modernizacja drogi krajowej Żywiec - przejście graniczne w Korbielowie wraz z docelową budową obwodnicy na odcinku Jeleśnia - Korbielów.
7. Budowa przeprawy mostowej przez rzekę Solę w Żywcu.
8. Budowa obejścia miasta Ustronia.
9. Modernizacja drogi relacja Bielsko - Głogoczów wraz z budową obwodnic: Kęt, Andrychowa, Wadowic i Kalwarii Zebrzydowskiej.
10. Przebudowa drogi krajowej Bielsko - Szczyrk - Wisła z poszerzeniem i korektą do normatywnych łuków.
11. Budowa obwodnicy miasta Wisły oraz dokończenie budowy drogi na odcinku Ustroń - Wisła.
12. Przebudowa drogi Oświęcim - Wadowice wraz z obwodnicą Przeciszowa i Zatora.
13. Przebudowa drogi Sucha Beskidzka - Żywiec do III kl. techn.
14. Realizacja trzyletniego programu inwestycyjnego na telefo-

- nizację woj. bielskiego zawartego z firmą SIMENS.
- 15. Budowa nowych stacji elektrycznych 110 kW w Jeleśni, Żywcu-Zabłociu oraz budowa nowych linii elektrycznych relacji Jeleśnia - Sucha Beskidzka i Sporysz - Jeleśnia.
- 16. Utworzenie samodzielnych uczelni w Bielsku i Cieszynie z poszerzeniem kierunków nauczania np. edukacji ekologicznej oraz wydziału budowy maszyn ze specjalnością maszyn i urządzenia ochrony środowiska, a ponadto studiów podyplomowych ze specjalnością poszanowania energii.
- 17. Ukończenie budowy Szpitala Wojewódzkiego na 596 łóżek, co pozwoli na uruchomienie nowych kierunków leczenia.
- 18. Budowa pawilonu diagnostyczno-zabiegowego Szpitala Śląskiego w Cieszynie.
- 19. Utworzenie Ośrodka Kardiologicznego w Szpitalu nr 1 w B-B
- 20. Utworzenie Centrum Onkologicznego dla potrzeb województwa po remoncie Szpitala nr 2 w Bielsku.
- 21. Utworzenie Szpitala Dziecięcego po modernizacji istniejących obiektów w Szpitalu nr 3 w Bielsku.
- 22. dalsza budowa Szpitala Rejonowego w Wadowicach, w tym pawilonów pediatrycznego i ginekologiczno-położniczego oraz zaplecza gospodarczo-kuchennego z pralnią.
- 23. Utworzenie zakładów pielęgnacyjno-opiekuńczych domów opieki długoterminowej w Wiśle-Głębcach i Jaworzcu, a także rozwój dializoterapii poprzez tworzenie kolejnych Stacji Dializ.
- 24. Modernizacja zjazdowych tras narciarskich w Szczyrku w masywie Skrzycznego.
- 25. Modernizacja skoczni narciarskich w Szczyrku, Wisła, odbudowa małych skoczni narciarskich na Żywiecczyźnie, przeznaczonych dla szkolenia dzieci i młodzieży.
- 26. Budowa ośrodka snowboardowego w Szczyrku w masywie Skrzycznego oraz narciarstwa klasycznego i biathlonowego (Kubalonka - Wisła).
- 27. Dalsza rozbudowa sieci wyciągów narciarskich.
- 28. Odtworzenie saneczkowego toru lodowego.
- 29. Modernizacja sztucznego lodowiska w Oświęcimiu.
- 30. Budowa pełnowymiarowych, krytych basenów (dł. 25 m) wraz z gabinetami odnowy biologicznej, zwłaszcza w ośrodkach miejskich pełniących funkcję ponadlokalną (m.in. w Wadowicach).
- 31. Budowa wielofunkcyjnych boisk do gier zespołowych na terenach wiejskich i dużych osiedlach miejskich, kortów tenisowych i innych terenów rekreacyjnych, zwłaszcza ścieżek rowerowych.
- 32. Modernizacja i budowa pełnowymiarowych hal sportowych, zabezpieczających głównie potrzeby sportu szkolnego, tak aby każda szkoła w województwie posiadała lub miała możliwość korzystania z bazy sportowej.

To tylko część zadań stojących przed naszym województwem do 2020 roku (niespełna połowa).

Na podst. materiałów Sejmiku Samorządowego opracowała Z.P.

## Z prac Zarządu Gminy

W miesiącu lutym br. odbyło się jedno posiedzenie, na którym:

- przygotowano materiały na sesję Rady Gminy
- ustalono termin zakończenia realizacji I części kanalizacji sanitarnej (kolektorów głównych) na dzień 30 kwietnia 1998 r.
- rozpatrywano wnioski dot. wydzierżawienia na okres trzech lat Amfiteatru przy zachowaniu możliwości organizowania imprez przez gminę
- zatwierdzono i podpisano aneks do umowy z Wojewodą Bielskim dot. prowadzenia podstawowej opieki zdrowotnej na terenie gminy w 1998 r. Początkiem marca Wicewojewoda będzie wizytował Ośrodek Zdrowia odnośnie uzgodnień w sprawie dofinansowania inwestycji w Ośrodku.
- zdecydowano o zorganizowaniu w ostatniej dekadzie kwietnia wywozu śmieci o dużych gabarytach
- podjęto decyzję o zaproszeniu Radzie Gminy uchwalenia sprzedaży gruntu i budynku Agronomówki oraz sąsiadującej z nią działki o pow. ok. 10 arów
- zweryfikowano i ograniczono ryczałty za używanie pojazdów własnych do celów służbowych
- rozpatrywano wniosek Komisji d/s Odznaczeń i Wyróżnień w sprawie przyznania medalu "Zasłużony dla Rozwoju Jaworza".

Zarząd Gminy

## Sesja Rady Gminy Jaworze

W dniu 27 lutego br. po dwumiesięcznej przerwie, w sali obrad Rady Gminy odbyła się inauguracyjna sesja ostatniego roku drugiej kadencji Rady Gminy w Jaworzu. A że już niewiele pozostało czasu, radni "z marszu" przystąpili do rozpatrywania projektów uchwał, które Zarząd we współpracy z komisjami problemowymi Rady przygotował na bieżącą sesję.

### RADA PODJĘŁA UCHWAŁY W SPRAWACH:

- przyznania medalu "ZASŁUŻONY DLA ROZWOJU JAWORZA" członkom OSP w Jaworzu **Wiktrowi Rojczykowi** oraz **Andrzejowi Pietrzykowi** za długoletnią ochotniczą służbę w ochronie mienia i życia przed ogniem i żywiołem natury.
- zmiany uchwały Nr XXXVII/239/97 Rady Gminy w Jaworzu z dnia 3 grudnia 1997 r. dot. opłat za wodę i wodomierze. Rozstrzygnięciem nadzorczym nr 3/98 z dnia 26 stycznia '98 Wojewoda Bielski zakazuje zarządowi Przedsiębiorstwa Komunalnego AQUA w Bielsku-Białej pobierania opłaty miesięcznej za wodomierze.

### Uzasadnienie:

Z mocy upoważnienia zawartego w par. 3 ust. 1 pkt 1 rozporządzenia Rady Ministrów z dnia 18.12.1996 r. w sprawie zaopatrzenia w wodę urządzeń kanalizacyjnych oraz zasad ustalania opłat za wodę i wprowadzanie ścieków (Dz. U. Nr 151/96, poz. 716) rady gminy ustalają opłaty za wodę pobieraną z urządzeń biorczego zaopatrzenia w wodę i za ścieki wprowadzone do zbiorczych urządzeń kanalizacyjnych.

Zgodnie z regulacją par. 3 ust. 2 i ust. 4 cytowanego rozporządzenia, wysokość opłaty ustala się dzieląc planowane i uzasadnione roczne koszty utrzymania i eksploatacji urządzeń zaopatrywania w wodę i urządzeń kanalizacyjnych, powiększone o narzut zysku, przez planowaną ilość pobieranej wody lub wprowadzonych ścieków w danym okresie.

Z powyższych przepisów bezspornie wynika, iż w opłatach za wodę i wprowadzenie ścieków mieścić się muszą wszystkie elementy wpływające na ich wysokość i brak jest podstaw do wprowadzania stałych, odrębnych opłat.

Pragnę nadmienić, że od wielu lat radni naszej gminy zgłaszali krytyczne uwagi w sprawie pobierania niczym nie uzasadnionych opłat za wodomierze, a co gorsze, opłaty za te urządzenia z roku na rok wzrastały.

Szkoda, że tak późno władze nadrzędne rozstrzygnęły nieuczciwy proceder, tak bardzo krzywdzący użytkownika wody.

- kryteriów sprzedaży budynków oraz lokali mieszkalnych w budynkach komunalnych. Ustalono:
    1. Przeznaczyć do sprzedaży bezprzetargowej na rzecz najemców budynki oraz lokale mieszkalne znajdujące się w budynkach stanowiących własność gminy z wyjątkiem lokali przeznaczonych na mieszkania socjalne.
    2. Sprzedaż budynków oraz lokali mieszkalnych winna być dokonana z jednoczesnym oddaniem we współużytkowanie wieczyste części gruntu obejmującego działkę umożliwiającą racjonalne korzystanie z całego budynku.
    3. Zarząd może odmówić sprzedaży budynków, w których:
      - a) powierzchnia lokali użytkowych przewyższa powierzchnię lokali mieszkalnych,
      - b) przewidziana jest zmiana funkcji lub przeznaczenia.
    4. Sprzedaż budynków oraz lokali mieszkalnych może odbywać się za gotówkę lub na raty.
- Bliższe dane dot. niniejszej uchwały zainteresowani uzyskają w Urzędzie Gminy.
- sprzedaży nieruchomości w Gminie Jaworze.
- Rada Gminy w Jaworzu po rozpoznaniu wniosku Komisji Komunalizacji i Mienia Gminnego z dnia 21.09.1996 r. zaopiniowanego pozytywnie przez Zarząd Gminy z dnia 19.02.1998 r. uchwalila: Wyrazić zgodę na dokonanie sprzedaży mieszkań obecnym lokatorom budynku mieszkalnego (dawnej "Agronomówki") wraz z przyległym gruntem. Nieruchomość położona jest w Jaworzu Dolnym 317 przy ul. Wapienieckiej. Przeznaczony do sprzedaży budynek zamieszkały jest od lat przez pracowników administracji samorządowej; obecnie, z uwagi na dużą dekapitalizację (zużycie), wymaga przeprowadzenia gruntownego remontu, na co w budżecie nie ma środków.
- zmian w składach osobowych Komisji Rady Gminy w Jaworzu. Odwołano na własną prośbę radnego **Władysława Nikla** ze składu Komisji Gospodarczo-Budżetowej.

- przystąpienia gminy do Stowarzyszenia Rozwoju i Współpracy Regionalnej "OLZA" z siedzibą w Cieszyźnie.

1. Gmina Jaworze przystępuje jako członek do Stowarzyszenia Rozwoju i Współpracy Regionalnej "OLZA" z siedzibą w Cieszyźnie.

2. Rada Gminy w Jaworzu na przedstawiciela w Stowarzyszeniu powołuje radnego **Rudolfa Galocza**.

- zmian wysokości ryczałtów za wykorzystywanie prywatnego samochodu dla celów służbowych na jazdy lokalne po gminie. Ryczałty zostały znacznie obniżone.

Na forum Rady wpłynął wniosek państwa Guznar - właścicieli firmy "SANBUS" o pięćdziesięcioprocentowe obniżenie zaległej należności za dzierżawę nieruchomości gminnych na działalność gospodarczą w branży przewozowej. Wniosek był wcześniej przedmiotem rozważań Komisji Budżetowej oraz Zarządu.

Oba organy samorządowe działając w oparciu o rozporządzenia prawne par. 9 ust. 1 i 2 rozporządzenia Rady Ministrów z dnia 18.09.1982 r. w sprawie zasad umarzania i udzielania ulg w spłacie zobowiązań pieniężnych Dz. U. Nr 30/1982 r. nie znalazły prawnie zasadnej podstawy, która by pozwalała na częściowe umorzenie tej zaległości. W tej sytuacji mimo najlepszych chęci, radni nie mogli przyjąć korzystnego dla firmy rozwiązania.

W sprawach organizacyjnych Rady przewodnicząca Komisji Rewizyjnej radna **Emilia Gruszczyk** przedstawiła sprawozdanie z przeprowadzonej kontroli rozdysponowania pozostałych nagród loterii fantowej po odbytej imprezie dożynkowej we wrześniu 1997 roku. Komisja stwierdziła, że część nagród jak rower, kosiarka zostały odebrane z Urzędu Gminy przez osoby, które okazały los z numerem nagrody i pieczęcią gminy. Część nagród, na które nie zostały wykupione losy, jest na stanie Urzędu Gminy, zaś koń, który stanowił główną nagrodę został oddany właścicielowi, za zwrotem zaliczki w wysokości 1500 zł.

Rada z dużym uznaniem wyraziła się o działalności **Gustawa Lorka** związanej z organizowaniem pomocy charytatywnej niesionej przez zaprzyjaźnione z naszym województwem miejscowości w Holandii.

Przed kilkunastu laty, na prośbę Rady Parafialnej Kościoła Ewang.-Augsb, pan Lorek nawiązał współpracę z organizacjami charytatywnymi w Holandii, które za jego pośrednictwem kierowały i kierują do Polski dziesiątki transportów z niezbędnymi w życiu codziennym potrzebami. Żywność, odzież, środki czystości, środki opatrunkowe, lekarstwa, sprzęt medyczny, meble, artykuły piśmienne, sprzęt muzyczny, to jedne z wielu artykułów i przedmiotów, które otrzymały osoby chore i potrzebujące, jak również instytucje charytatywne, szkoły, szpitale, kościoły itp.

Za swoje nieocenione, społeczne zaangażowanie się w sprawy ludzkich cierpień i potrzeb **Gustaw Lorek** i jego **Małżonka** otrzymują od osób prywatnych i dziesiątek instytucji listy dziękczynne. To powoduje, że państwo Lorkowie, pomimo kruchego już zdrowia, a także powoli wysiadającego samochodu służącego prawie że tylko do załatwiania tych spraw, nie mogą zdobyć się na przerwanie tej działalności.

Rada Gminy zaproponowała Przewodniczącemu i Zarządowi Gminy wystąpienie z wnioskiem do Prezydenta Rzeczypospolitej Polskiej o nadanie p. Gustawowi Lorkowi Krzyża Kawalerskiego Orderu Odrodzenia Polski.

Na zakończenie radni zgłaszali wnioski i zapytania w sprawach porządkowych i gospodarczych gminy.

**Marian Zygmunt**

WIELKIE MYŚLI I WIELKIE SERCA.  
OTO WSZYSTKO.  
CO POWINIŚMY SOBIE WYPRASZAĆ U BOGA...  
GOETHE

KTO PRZEŻYŁ TRAGEDIĘ, NIE BYŁ JEJ BOHATEREM  
ST. JERZY LEC

SŁOŃCE, KSIĘŻYC, GWIAZDY, MORZE, ZIEMIA, ZWIERZĘTA.  
PSZCZOŁY, MRÓWKI, ŚLIMAKI, ROŚLINY NAWET,  
PRZECZUWAJĄ BURZĘ; JEDEN TYLKO CZŁOWIEK  
NIESZCZĘŚCIA NIE PRZECZUJE ANI NIE PRZEWIDZI.  
PLINIUSZ

## Jaworzanin laureatem

W dniu 14 lutego br. odbyła się w Częstochowie okazała uroczystość przyznania Diamentowych, Platynowych i Złotych Laurów Umiejętności i Kompetencji, wyróżniających nieprzeciętne osobowości oraz instytucje i organizacje wywierające istotny wpływ na życie publiczne, społeczne, gospodarcze, kulturalne, etykę i zasady moralne.

Oglądając tę uroczystość na telewizyjnym ekranie jaworzanie ucieszyli się, że wyróżnione zostały Bielskie Zakłady Obuwia BEFADO, kierowane przez Zarządcę-Managera **WŁADYSŁAWA PASKO**, od ponad 10 lat mieszkańca Jaworza,



który w imieniu Zakładów odebrał **ZŁOTY LAUR** za:

- niezwykle efektywny rozwój przedsiębiorstwa i sukces ekonomiczny;
- wysoki stopień ekspansji przedsiębiorstwa na rynek i wytwarzanie obuwia tekstylnego najwyższej jakości;
- wysoki wzrost eksportu, dbałość o rynek krajowy i zagraniczne rynki zbytu;
- znaczące wspieranie finansowe kultury i pomocy społecznej.

Godzi się przypomnieć, że BEFADO, którego historia sięga 1929 roku (fabrykę założył Hugon Danielczyk), jest największym w kraju producentem obuwia tekstylnego dla dzieci i młodzieży. Codziennie – za pośrednictwem sieci kilkudziesięciu autoryzowanych hurtowni trafia do klientów w całej Polsce około 18 tysięcy par obuwia tego typu. Corocznie sprzedaje się o 10 procent więcej; stale też rośnie eksport, który w ubiegłym roku wzrósł aż o 42 procent. Ma na to oczywiście wpływ wysoka jakość obuwia.

Takie wyniki i takie sukcesy nie biorą się znikąd. Dobrze przygotowani zawodowo i odpowiedzialni pracownicy – to jedno. Dobre wzornictwo i jakościowo znakomite materiały – to drugie. A trzecie? Nowoczesny park maszynowy Firma nie stoi w miejscu. W XXI wiek wprowadzą ją nowe hale produkcyjne i nowoczesne maszyny do krojenia i sklejania tkanin, które pozwolą na produkowanie ciągle nowych modeli obuwia w ponad 500 różnych odmianach kolorystycznych i materiałowych. Zakład

zabezpieczy również produkcję – bez zmiany fasonu – zawsze popularnych pantofli, bez których nie potrafią się obejść starsi klienci.

Wiadomo również, że BEFADO może się poszczycić szeregiem różnych innych wyróżnień.

W imieniu Jaworzan gratulujemy i życzymy, aby spełniły się marzenia Szefa Firmy **Władysława Pasko** dotyczące uzyskania Certyfikatu Jakości ISO. –

**Redakcja**

Ps. Poważnym kandydatem do otrzymania tego wyróżnienia była również Gmina Jaworze, ale wyprzedził ją Oświęcim. Może uda się nam w przyszłym roku? – szanse są. –

## Holenderska pomoc

Holenderska Fundacja Charytatywna Aktie Holland-Polen z małej holenderskiej miejscowości Giessenburg koło Rotterdamu, na czele której stoi wielki przyjaciel Polski, w szczególności Jaworza, **Jan C. de Kreij**, skierowała w ubiegłym roku do Polski 30 transportów z darami. Z tych 30 transportów, za wolą holenderskich darczyńców oraz czynnego udziału mieszkańca Jaworza **Gustawa Lorka**, 9 transportów trafiło do Jaworza, zaś po jednym transportie do Wojewódzkiego Zespołu Pomocy Społecznej i Wydziału Zdrowia przy Urzędzie Wojewódzkim w Bielsku-Białej. Pierwszy w tym roku transport z darami do Międzygminnego Ośrodka Pomocy Społecznej dla Gmin Jaworze-Jasienica nadszedł już w lutym.

Zgodnie z aktualnymi potrzebami, powołana przy Gminnym Ośrodku Pomocy Społecznej Komisja odbioru i podziału darów, dokonała rozdziału darów pomiędzy następujących odbiorców: Urzędy Gmin Jaworze i Jasienica ze znajdującymi się tam punktami Pomocy Społecznej. Szkoły w Jaworzu, Jasienicy, Grodźcu, Świątoszówce, Iłownicy, Wieszczytach, Rudzicy, Międzyrzeczu, Mazańcowicach, Bielsku-Białej i Cieszyńcu. Parafie Rzymsko-Katolickie w Jaworzu, Międzyrzeczu, Grodźcu, Rudzicy, Bierach, Bielowicku, Parafie Ewangelicko-Augsburskie w Jaworzu, Wieszczytach, Bielsku-Białej, Salmopolu, Ustroniu-Polanie, Międzyrzeczu, szpitale na terenie Bielska-Białej i Specjalistyczny Zespół Chorób Płuc i Gruźlicy w Bystrej, Młodzieżowy Ośrodek Wychowawczy w Jaworzu, Ośrodki Zdrowia w Jaworzu i Jasienicy, Instytut Teologiczny w Bielsku-Białej, Międzyszkolna Świątlicę Terapeutyczną w Bielsku-Białej, Przedszkola w Jaworzu i Świątoszówce, OSP w Jaworzu.

Asortyment darów jest bardzo szeroki i obejmuje w grubszym zarysie: meble szkolne, meble różne – w tym krzesła, fotele, zestawy wypoczynkowe, stoły, szafki, łóżka dla dzieci i dorosłych, drzwi, karnisze, żaluzje okienne, wykładziny podłogowe, sprzęt domowy – w tym lodówki, piece elektryczne i gazowe, lampy oświetleniowe. Sprzęt medyczny, w tym łóżka szpitalne zwyczajne i hydrauliczne, stoły do masażu, wózki inwalidzkie, chodźniki, kule, wanny kąpielowe, sprzęt rehabilitacyjny. Środki opatrunkowe – w tym bandaże, gaza, podkłady, pampersy dla dzieci i dorosłych, Środki czystości, mydło, proszki do prania i inne, środki spożywcze w tym mąka, ryż, herbatniki, suchary, konserwy, czekolada w paście i w granulach, odzież nowa i używana.



**Biskup P. Anweiler, Gustaw Lorek i dyr. P. Szkoły Muzycznej w Cieszyńcu Adam Mendera w trakcie przekazania organów elektrycznych od Holendrów**

CD. – PATRZ STR. 6

## III Międzynarodowy Wyścig Psich Zaprzęgów Jaworze - 98 I Mistrzostwa Polski



Ostre powiewy zimnego wiatru od południowego zachodu przetaczają po niebie ciemne chmury, ale deszcz nie pada. Jest sobota, ostatni dzień lutego br. Do Jaworza przyjechało 57 osad psich zaprzęgów z Czech, Słowacji, Finlandii, Niemiec i Polski. Brak śniegu sprawił, że odmówiły przyjazdu osady z Norwegii, Holandii i Austrii.

Zamiast sani psy ciągnęły trójkołowe wózki o lekkiej konstrukcji i odpowiedniej wadze zgodnej z regulaminem zawodów. Sędziowie zawodów sprawdzają na mecie wagę każdego wózka lub sani załóg, które ukończyły bieg.

Punktualnie o godz. 10.00 wystarowała pierwsza załoga w klasie B1 i tak co dwie minuty starter wypuszczał na trasę



Start był naprzeciwko Urzędu Gminy



Bieg na zakręcie - mostek na Kamięcu

Z uwagi na dodatnią temperaturę oraz brak śniegu, organizator skrócił trasę biegu o około 1500 m, wyznaczając start na łąkach przed Urzędem Gminy, a metę przy hotelu "Jawor". "Psy Północy", Husky i malamuty mniej się męczą biegając w zaprzęgach w ostrych zimowych warunkach, ciągnąc za sobą sanie i maszera.

biegu kolejne załogi, aż do klasy SKANDI, gdzie pies i zawodnik stanowią tandem połączony linką razem przebiegający trasę biegu, tak więc od kondycji obu uzależniony jest wynik.

Różnie to bywało na trasie wyścigu, zdarzało się, że psy odmawiały posłuszeństwa maszerom, zbaczały z trasy, przystawały, zaplątywały się linki pociągowe, a było i tak, że wózek



Mistrz Polski Bartek Gadziomski na mecie



Na ulicy Folwarcznej



Andrzej Wilczopolski - mistrz Polski w klasie B1

z maszerem był z przodu, a psy z tyłu. Jest to bardzo młoda dyscyplina sportu w naszym kraju, ale po ilości załóg uczestniczących w biegu widać, że zdobywa ona coraz więcej entuzjastów i zapaleńców chętnych do organizowania tego typu imprez oraz sponsorów, dzięki którym takie imprezy można zorganizować. Bo są to imprezy, które żyją w zgodzie z naturą nie naruszając jej równowagi.

Jaworze daje temu przykład organizując imprezy rekreacyjne i sportowe, takie jak biegi narciarskie, biegi przełajowe, rajdy rowerowe, a od trzech lat także i biegi psich zaprzęgów.

**A oto wyniki klasyfikacji grupowych po II dniu Wyścigu Psich Zaprzęgów Jaworze '98:**

### KLASA B1

- |                    |                  |
|--------------------|------------------|
| 1. Krul Milan      | Czeska Republika |
| 2. Cyrjak Peter    | Słowacja         |
| 3. Rzydki Jarosław | Czeska Republika |

cd. patrz str. 6

**KLASA B2**

- |                         |        |
|-------------------------|--------|
| 1. Wilczopolski Andrzej | Polska |
| 2. Sołek Jolanta        | Polska |
| 3. Uba Olga             | Polska |

**KLASA C1**

- |                    |          |
|--------------------|----------|
| 1. Krzywoń Paweł   | Polska   |
| 2. Tekeljak Peter  | Słowacja |
| 3. Surówka Mateusz | Polska   |

**KLASA C2**

- |                 |                  |
|-----------------|------------------|
| 1. Zdrahał Petr | Czeska Republika |
| 2. Tapušik Miro | Słowacja         |
| 3. Novotny Igor | Czeska Republika |

**KLASA C3**

- |                       |        |
|-----------------------|--------|
| 1. Gadziomski Bartosz | Polska |
| 2. Procha Jerzy       | Polska |
| 3. Szmurło Izabela    | Polska |

**KLASA PULKA**

- |                      |          |
|----------------------|----------|
| 1. Kuvik Michal      | Słowacja |
| 2. Juszczyk Grzegorz | Polska   |
| 3. Roźnowski Mariusz | Polska   |

**KLASA SKANDI - KOBIETY**

- |                        |          |
|------------------------|----------|
| 1. Fopke Małgorzata    | Polska   |
| 2. Fargasova Miroslava | Słowacja |
| 3. Jarecka Grażyna     | Polska   |

**KLASA SKANDI - MĘŻCZYŹNI**

- |                  |                  |
|------------------|------------------|
| 1. Waluś Julian  | Polska           |
| 2. Krkoszka Ilja | Czeska republika |
| 3. Wandor Bogdan | Polska           |

## Sponsorzy

Sponsor główny – **Bank Śląski w Katowicach**  
 Sponsorzy oficjalni – **Raisio Polska Foods**  
**FF Computers**

Sponsorzy:

WARTA – Tow. Ubezpiec. i Reasekuracji  
 PREFABET – producent pustaków  
 DOMENA – producent ubrań  
 BEFADI – Biel. Zakład Obuwia  
 LOTTO – Totalizator Sportowy  
 LOT – Polskie Linie lotnicze  
 UNION-VIS – Producent wyrobów ściernych  
 UQA – producent odzieży sportowej  
 PORAN – agencja reklamowa  
 OMEGA – Centrum Stomatologii i Protetyki  
 DOBIJA – zakład rzeźniczo-przetwórczy  
 AMMP – dystrybutor i hurtownik alkoholu z Mierzęcic  
 NAWRATRONIK S.C.  
 MÓJ PIES – miesicznik  
 PROCTER & GAMBLE

**MISTRZOSTWA POLSKI WYŚCIGU PSICH ZAPRZĘGÓW****KLASA B1**

- Kozik Wojciech
- Godycki Janusz
- Aniszewski Tomasz

**KLASA B2**

- Wilczopolski Andrzej
- Sołek Jolanta
- Uba Olga

**KLASA C1**

- Krzywoń Paweł
- Surówka Mateusz
- Planeta Witold

**KLASA C2**

- Morsztyn Dariusz
- Wojnicz Eulalia
- Molisak Ryszard

**KLASA C3**

- Gadziomski Bartosz
- Procha Jerzy
- Szmurło Izabela

**KLASA PULKA**

- Juszczyk Grzegorz
- Roźnowski Mariusz
- Mrowiec Rafał

**KLASA SKANDI - KOBIETY**

- Fopke Małgorzata
- Jarecka Grażyna
- Kubok Agnieszka

**KLASA SKANDI - MĘŻCZYŹNI**

- Waluś Julian
- Wandor Bogdan
- Mżyk Marek

Opracował Marian Zygmunt Fot. Poran

ELEKTROBUDOWA S.A.

AUTOLAMP S.C.

AGD AKCEPT PLUS

AVON

RAJ – producent mięsa i wędlin dla psów i kotów

PAJAK-SPORT

OPOCZNO - Zespół Zakł. Płytek Ceramicznych

MULTI – przedstawiciel MK Cafe

FINCLUB

NIEWIADÓW – Fabryka Artykułów Domowych

BEZALIN – Bielskie Zakłady Lin i Pasów

POLMOS – Śl. Wytwórnia Wódek Gatunkowych

HENRYK KANIA – zakład przetwórstwa mięsnego

E. i E. PLEŚNIAK – hurtownia mięsa

SPORT-USTROŃ

SPORT-BYRTEK

## Uwaga - szczepienie psów

Lecznica dla Zwierząt w Jaworzu informuje, że obowiązkowe szczepienie psów przeciw wściekliznie w Jaworzu odbędzie się w niżej wymienionych terminach:

DATA	MIEJSCE SZCZEPIENIA	GODZINA
6 maja	koło Urzędu Gminy	10.30
6 maja	koło sklepu "Jaworek"	12.00
6 maja	koło Pana Ormańca	12.45
6 maja	koło Pana Stroki	13.30
7 maja	koło Pana Krehuta	10.30
7 maja	koło szkoły leśnej	11.30
7 maja	koło Pana Pytlowanego	13.30
8 maja	koło sklepu w Nałężu	10.30
8 maja	koło kapliczki	11.30

NIEJEDNI MARZĄ: ZROBIĆ JAKĄŚ WIELKĄ ZBRODNIĘ,  
 A POTEM ŻYĆ SOLIDNIE I WYGODNIE.  
 LECZ ŻE NIE TRAFIA IM SIĘ WIELKA ZBRODNIĄ,  
 MAŁE ŚWIŃSTEWKA POPEŁNIĄJĄ CO DNIA.  
 S.J. LEC

### HOLENDERSKA POMOC - CD. ZE STR. 4

pościel, koce, zabawki, paczki świąteczne dla dzieci, maszyny do pisania, organy elektryczne...

Wartość darów, które trafiły do Międzygminnego Ośrodka Pomocy Społecznej dla Gmin Jaworze-Jasienica, w tym i dla całej okolicy w ubiegłym roku, ocenia się na około 780.000 zł. Odnosną dokumentację holenderskich darów z uwzględnieniem przychodów i rozchodów przekazuje się do Ministerstwa Zdrowia i Opieki Społecznej w Warszawie. Dzięki darom, które trafiły do Jaworza, wiele placówek oświaty, służby zdrowia, pomocy społecznej i kościołów oraz bezpośrednio osób najbardziej potrzebujących, zostało wyposażonych w niezbędny sprzęt i artykuły pierwszej potrzeby. W darach tych dostrzega się przede wszystkim dar serc, którego w żadnej walucie wymierzyć niepodobna. W darach tych kryje się bezinteresowna, ogromna praca i poświęcenie ludzi dobrej woli na rzecz osób najbardziej potrzebujących pomocy. W końcu, w darach tych trzeba koniecznie dostrzec również wszystkich dobroczyńców, zarówno w Holandii jak i tu w Jaworzu, godnych naśladowania ich postawy, pełnej wrażliwości, która w dzisiejszych czasach jest niestety coraz rzadsza, a tak bardzo potrzebna.

Na podstawie dokumentacji udostępnionej przez koordynatora pomocy przyjaciół z holenderskiego Giessenburga Gustawa Lorka opracował F. K. Szpök

# Z przeszłości geologicznej okolicy Jaworza na Śląsku Cieszyńskim - cz. II

## Wojciech Grocholski - geolog

Fragmenty czarnych wapieni pochodzenia organicznego obserwować można we wcięciach potoków płynących przez park jaworzański. Niekiedy w łupkach tych udaje się znaleźć ułamki skorup ostrzyg. Są to zatem utwory morskie nasunięte na dzisiejszy teren ich występowania z południa.

**Wapienie cieszyńskie** mają znaczenie gospodarcze i eksploatowane są na dużą skalę przez cementownię goleszowską wraz z niewielką ilością margli dolnych łupków cieszyńskich. Z wapieni cieszyńskich zbudowane jest wzgórze 383 nad Jasieniczką, wzgórze Goruszcza w Jaworzu i w Grodźcu, wzgórze 405 (Młyńska Kępa) na północ od PGR w Jaworzu, południowa część wzgórza 419 w Jaworzu Średnim (Wawrzyczkowa Kępa) oraz mniejsze wyniosłości terenu w tej strefie biegnącej ku Wapienicy z zachodu na wschód. Wapienie te były dawniej w Jaworzu eksploatowane na miejscowe potrzeby, na co wskazują stare, zarosnięte kamieniołomy. Wapienie cieszyńskie utworzone są z ławic wapieni barwy białej, szarej lub różowawej albo kremowej, względnie czarnej. Grubość ławic waha się od kilku cm do 3,5 m. Obserwuje się również przeławicenia wapieni **łupkami marglistymi** i partie wzbogacone wtórnie w krzemionkę (SiO<sub>2</sub>). W wapieniach zawarte są fragmenty skorup małży, amonitów, kolce jeżowców, ułamki belemnitów i innych zwierząt, które żyły w morzu kredowym. Wapienie zbudowane są częściowo z drobnych skorupek otwornic i szczątków glonów wapiennych widocznych dobrze w powiększeniu mikroskopowym.

**Łupki cieszyńskie górne** reprezentowane są głównie przez cienkolawicowe piaskowce z jasnymi łyszczykami o spoiwie ilasto-wapnistym. Piaskowce i łupki przecięte są **żyłkami kalcytowymi** – tak zwaną "strzałką". Miejscami obserwuje się ciemnoszare łupki margliste, w których zachowały się fragmentarycznie skorupy amonitów i pokruszone szczątki belemnitów. Górnym łupkom cieszyńskim towarzyszą **ławice syderytów i margli syderytowych**. Były one w okolicy Ustronia i w innych miejscach Beskidów wydobywane jako ruda żelazna. Górne łupki cieszyńskie odsłaniają się w łożyskach potoków Jasionki, Szerokiego i innych płynących w pobliżu gór z południa na północ.

**Płaszczowina cieszyńska** jest wtórnie zafalowana i składa się wg K. Koniora (1938) z trzech dygitaacji (zafalowań niższego rzędu): z najniższej i najdalej na północ wysuniętej dygitaacji Międzyrzecza, a odpowiadającej dygitaacji wiślickiej K. Książkiewicza (1932); środkowej dygitaacji jasienicko-halcnowskiej jako głównej jednostki składowej i nasuniętej na nią; najwyższej dygitaacji kamienicko-lipnickiej.

Pasmo wapieni i dolnych łupków cieszyńskich między Aleksandrowicami a Jaworzem tworzy zgniecione złuskowane nasunięcia na łupki cieszyńskie górne łęku w grzbiecie dygitaacji położonej w centrum Jaworza (wraz z Goruszką).

Jak wspominałem poprzednio, północny brzeg płaszczowiny godulskiej, nasuniętej z kolei na płaszczowinę cieszyńską, zaznacza się wyraźnie krawędzią morfologiczną Beskidów. Bardzo charakterystyczną **czapkę tektoniczną** izolowanych warstw płaszczowiny godulskiej na podłożu skał płaszczowiny cieszyńskiej tworzy wzniesienie Górka 474 na zachód od Jaworza, co widać również wyraźnie na mapie geologicznej.

Płaszczowina godulska reprezentowana jest przez następujące warstwy, licząc od najstarszych do najmłodszych: **wierzowskie, Igockie, rogowce mikuszowieckie, warstwy godulskie i istebniańskie**. Wszystkie wymienione warstwy, za wyjątkiem istebniańskich, obserwować możemy na północnych zboczach Palenicy (688), Ostrego (659), Bucznika i Łazka (716) między Wapienicą a Nałężem. Ich szczyty oraz wierzchołki Przykrej (824), Stołowu (1035), Błatniej (917) i Wielkiego Cisowego (872) utworzone są z warstw godulskich. Warstwy płaszczowiny godulskiej należą wiekowo do górnych ogniw dolnej kredy i starszych osadów kredy górnej. **Warstwy wierzowskie** (barem) stanowią około 250 m miąższa seria czarnych marglistych łupków, miejscami nieco bitumicznych z cienkimi wkładkami piaskowców i pojedynczymi ławiczkami zlepieńca. Liczne syde-

ryty występują w partiach spągowych warstw wierzowskich. Ku stropowi tych warstw zwiększa się ilość łupków piaszczystych i zawartość krzemionki. Warstwy wierzowskie zawierają faunę glównogów, a zwłaszcza amonitów takich jak *Lytoceras*, *Haploceras*, *Crioceras* i inne. Szczątki roślin należące do cykadowców mówią, iż w czasie osadzenia się warstw wierzowskich panował na sąsiadujących łądach i wyspach klimat tropikalny. Przewaga drobnopiaszczystych i potylicznych (ilastych) frakcji w osadzie wskazuje na względny spokój tektoniczny.

**Warstwy Igockie** (apt i dolny alb) osiągają około 350 m miąższości. W spągu tych warstw obserwujemy jeszcze nawiązania do czarnych łupków i ciemnych paskowanych skał rogowcowych i piaskowcowych warstw wierzowskich. Powyżej poziomu przejściowego przeważają grubsze ławice piaskowców barwy jasno-szarej i żółtawo-popielatej. Piaskowce są miejscami zlepieńcowate i zawierają otoczaki wapieni górno-jurajskich. Piaskowce przeławicają się z ciemnoszarymi łupkami piaszczysto-ilastymi. Ku stropowi warstw Igockich pojawiają się coraz liczniej twarde łupki krzemieniaste, plamiste i ciemnozielonkawe z cienko paskowanymi piaskowcami. Szczątki organiczne należą tu do rzadkości. Znalezione tu amonity *Acanthoplites* i skorupiaki małży oraz kredowych *Inoceramów*.

W stropie warstw Igockich obserwujemy wśród szarozielonkawych piaskowców i łupków niebieskawe **rogowce mikuszowieckie** (W. Szajnocha 1884). Rogowce te określone zostały przez Z. Sujkowskiego jako spongiolity, to znaczy skały powstałe z krzemionkowych igiel (spicju) gąbek (*Silicispongiae*), które żyły w ówczesnym morzu. Grubość rogowców mikuszowieckich jest zmienna i dochodzi miejscami do 40 m. Niekiedy tworzą one lokalne nagromadzenia cienkich ławic czarnych, niebieskich lub paskowanych rogowców.

Warstwy godulskie przedstawiają zespół skalny dochodzący od 900 do 2000 metrów miąższości. Osadzały się one w albie górnym i cenomanie. Ze względu na znaczne zróżnicowanie i dużą miąższość dzieli się warstwy godulskie na dolne, środkowe i górne oraz faćję cienkolawicowych piaskowców i grubolawicowych. Cechą charakterystyczną piaskowców godulskich jest zawartość zielonego minerału glaukonitu nadającego skale odcień zielonkawy. W spągu warstw godulskich widzimy szaro-brunatne, drobnopiaszczyste piaskowce skrzące. Piaskowcom dolnego odcinka dolnych warstw godulskich towarzyszą zazwyczaj szare zlepieńce i zlepieńcowate piaskowce o spoiwie ilasto-wapnistym. Skały te posiadają charakterystyczne otworki i jamki po wylugowanych przez wodę otoczkach wapieni. Piaskowce nad tymi utworami stają się ku górze drobnopiaszczyste, drobnolawicowe z przejściami do piaskowców płytowych z przejawami doprowadzenia krzemionki (sylicyfikacji) oraz cienkimi przewarstwieniami łupkami piaszczysto-marglistymi. Jeszcze wyżej występują wg K. Smulikowskiego (1974) piaskowce płytowe, drobnopiaszczyste barwy zielonkawo-szarej od licznych ziarenek glaukonitu. Ławice tych piaskowców grubości od 5 do 50 cm przedzielone są ciemnymi łupkami ilasto- lub marglisto-piaszczystymi. Na powierzchniach piaskowców godulskich i Igockich obserwuje się liczne ślady pełzania zwierząt kredowych, ślady prądów podmorskich, wleczenia przez nie szczątków zwierząt oraz struktury spływowe. Ślady takie będące świadectwem ruchów jakie odbywały się w czasie powstawania tych piasków w morzu noszą nazwę **hieroglifów**.

Zwężony piaskowiec godulski stanowi główny poziom eksploatacyjny tej skały używanej do celów budowlanych, na fundamenty, okładziny, a nawet krawężniki i nawierzchnie drogowe. Kamieniołomy dolnego poziomu piaskowca godulskiego są znane od okresu międzywojennego znad zapory wodnej w Wapienicy, z Jaworza Górnego, Nałęża i okolicy Brennej.

Szczytowe partie północnego brzegu Beskidów Śląskich zbudowane są ze skał **środkowego poziomu warstw godulskich**. Rozprzestrzenione są tutaj piaskowce drobno- i średnioziarniste, średnie- i grubolawicowe o spoiwie przeważnie ilasto-wapnistym przekładane ilastymi łupkami barwy szarozielonkawej.

Warstwy godulskie są ubogie w skamieniałości. Z bardzo nielicznych fragmentów amonitów oznaczono m.in. *Desmocerasa*.

**Górne warstwy godulskie i warstwy istebniańskie** (odpowiednik warstw *Inoceramowych*) występują w środkowej części Beskidów Śląskich oraz na Magurce – na wschód od rzeki Białki.

Ze skał ogniwowych (pochodzenia magmowego) znaczone są na mapach geologicznych Śląska Cieszyńskiego wystąpienia

**cieszynitów.** W Jaworzu skały te notowano u zbiegu dwu potoków w parku jaworzańskim. Liczne stosunkowo odsłonięcia cieszynitów znane są ze Świętoszówki, Grodzca i Międzyrzecza Górnego.

Cieszynity są skałami równoziarnistymi. Grubość ziarna jest wprost proporcjonalna do grubości żył. Barwa tych skal jest zmienna od jasno-szaro-zielonkawej do ciemnozielonej i czarnej. Wietrzejące cieszynity są brunatno-zielonkawe. Oznaczanie składu mineralnego cieszynitów przy pomocy mikroskopu polaryzacyjnego wskazuje na znaczne różnice w proporcjach minerałów skalotwórczych. Cieszynity zawierają **augity, amfibele, zasadowe plagioklasy (krzemiany zasobne w wapń), ciemny tycyzyt - biotyt, oliwin (ortokrzemian magnezowo-żelazowy), analcym, nefelin** i szereg innych minerałów.

W systematyce petrograficznej wyróżnia K. Zmulikowski (1930) wśród cieszynitów szereg odmian skalnych takich jak: **terality, esseksty, menzonity oraz skały typu dolerytowe-gi i diabazowego.**

Na powierzchni cieszynity występują prawie wyłącznie wśród warstw płaszczowiny cieszynskiej. Wiercenia stwierdziły żyły cieszynitowe w obrębie płaszczowiny podśląskiej i w miocenie. Wiek cieszynitów stanowi nadal przedmiot dyskusji naukowych i rozpatrywany jest od dolnej kredy po miocen. Możliwe, iż do czynienia mamy z dwoma okresami intuzji cieszynitowych. Żyły cieszynitowe grubości od kilku cm do kilku metrów występują zgodnie czyli konkordantnie do ułożenia otaczających warstw skalnych i wtedy tworzą **żyły pokładowe czyli sille.** Rzadziej obserwuje się niezgodne żyły cieszynitowe przecinające warstwowanie skal otaczających niezgodnie czyli tworzących tak zwane **dajki.** Dodać należy jeszcze, iż skały cieszynitowe występują w Polsce wyłącznie na Śląsku Cieszyńskim i w okolicy Białej.

Najmłodsze osady okolicy Jaworza związane są z okresem czwartorzędowym dziejów Ziemi. Do utworów plejstocenijskich (epoki lodowej) zaliczamy **głazy narzutowe (erratyki) i żwiry oraz gliny karpackie wyższe.** Młodszymi od nich są **żwiry, piaski i gliny karpackie niższe, gliny lessowate oraz gruz i gliny zboczowe jak i zwietrzelinowe.**

Głazy narzutowe przyniesione przez lądolód z północy reprezentują skały skandynawskie takie jak **czerwone granity, różowe kwarcyty z Dała, gnejsy i amfibolity** znane z krajów skandynawskich. Zasięg tych erratyków sięga na południu po linię Grodziec - Jasienica - Stare Bielsko znacząc południową granicę zlodowacenia północnego.

Żwiry i gliny karpackie poziomu wyższego tworzą w okolicy Jaworza rozległe pokrywy: jedną zachodnią między potokiem Łaziskim a Goruszką i Kalwarią (466) w Jaworzu Górnym i Dolnym; drugą wschodnią między doliną Wapieniczanki po Rudawkę w Jaworzu Średnim i Dolnym. Pokrywy te znajdują się około 12 do 19 m ponad dnem dolin i stanowią resztki dawnych stożków akumulacyjnych z okresu najstarszego zlodowacenia.

Niższe pokrywy tego typu w Wapienicy i Nałężu są prawdopodobnie wiekowymi odpowiednikami zlodowacenia młodszego. Większe nagromadzenia żwirów stożków napływowych stanowią obszary perspektywiczne w poszukiwaniach wody.

W północno-środkowej części Jaworza Dolnego występują urodzajne gliny lessowate. Na podstawie badań E. Stupnickiej (1960) gliny lessowate Pogórza Cieszyńskiego nie stanowią jednolitego poziomu stratygraficznego. Odpowiadają one analogicznym utworom opisanym w roku 1938 przez H. Teisseyre'a w dorzeczu Dniestru. Miąższość glin pylastych waha się na Śląsku Cieszyńskim od 1 do 3 metrów. Występują one tu na tarasach rzecznych i zwietrzelinie łupków cieszyńskich. Cytowana autorka udowadnia, że gliny lessowate powstały na drodze wietrzenia glin różnego pochodzenia i wieku.

W podobnych utworach koło Dziedzic stwierdził K. Konior (1936) szczątki tundry z kośćmi i zębami mamuta oraz konia kopalnego.

Żwiry, piaski i gliny karpackie niższe wyścielają dna dolin albo leżą na tarasach rzecznych na wysokości od 1,5 do około 5 m od poziomu rzeki. Utwory te osadzały się w czasie najmłodszego zlodowacenia lub już po ustąpieniu lądolodu z terenów Polski.

W okolicy Jaworza nie wszystkie zagadnienia geologiczne są jeszcze wyjaśnione i wymagają dalszych szczegółowych studiów stratygraficznych, paleogeograficznych oraz tektonicznych w oparciu o nowe lub nie stosowane dotychczas na tym terenie metody badawcze.

## Kozie pięcioraczki

W ubiegłym roku na łamach "Echa Jaworza" zamieściłem artykuł pt. "Zdrowie od kozy", w którym od strony teoretycznej i praktycznej zarazem uzasadniłem niezwykle walory mleka koziego oraz jego przetworów dla populacji ludzkiej, a zwłaszcza dla dzieci, osób w podeszłym wieku, chorych i rekonwalescentów. Przytaczałem w nim także bardziej znanych hodowców obszaru Podbeskidzia, posiadających większe lub mniejsze pogłowie tych ogromnie pożytecznych i przemyślnych czworonogów. Bo przecież trzeba jeszcze pamiętać o zdrowym i smacznym mięsie, stawianym wyżej od cielęcego i baraniego oraz wspaniałych skórach, które można dla efektu powiesić na ścianie, ozdobić tapczan, względnie użyć jako "podnózek".

Wspomniałem również o "minihodowcach" z terenu naszej gminy, do których od paru lat należy moja żona **Zofia.** Każdy schylek zimy jest dla naszej rodziniki, a zwłaszcza dla córek Ani i Basi, szczególnie radosny ze względu na kozie urodziny, które najlepiej zwiastują nadchodzącą wiosnę, choć czasami zima trzyma jeszcze w swych okowach naszą ziemię.

W tym roku wszyscy mamy szczególny powód do radości. Otóż matka naszego koziego rodu Zuza urodziła szczęśliwie pięcioraczki - dwie kózki i trzy capki. Wykot pod nieobec-



Koza - rekordzistka ze swoim potomstwem i z rodziną.

Fot. Barbara Szpok

ność gaźdżiny odbył się samodzielnie i bez żadnych komplikacji. Warto nadmienić, iż nasza Koza - rekordzistka pierwszy raz miała dwoje dzieci, a następnie co rok przybywał jej dodatkowy "prorok". Sądymy jednak, że jest to jej ostateczny życiowy "okotowy rekord"!

Muszę jednak dodać, że na domiar szczęścia roczne córki naszej wieloródki - Zuzka i Zuzia - urodziły po parce wyjątkowej urody koźląt. Zastanawiamy się, czy pod względem rozrodczości pójda w następnych latach w ślady swej mamy.

Kozie pięcioraczki należą raczej do rzadkości, choć pamiętam, że takowy okot miał miejsce w ubiegłym roku w Ustroniu.

Na marginesie powyższego zachęcam wszystkich, oczywiście tych, którzy mają po temu warunki, do chowu kóz - kłopotów mało, a pożytków dużo!

F. K. Szpok

### OPLATY ZA BADANIA TECHNICZNE POJAZDÓW

28 lutego - obowiązują nowe stawki opłat za badania techniczne pojazdów przeprowadzane w stacjach kontroli pojazdów. I tak np. okresowe badanie techniczne:

- samochodu osobowego kosztuje 69,54 zł,
- motocykla i motoroweru - 46,36 zł,
- przyczepy lekkiej - 37,09.



Rozporządzenie Rady Ministrów,  
Dziennik Ustaw nr 20 z 13 lutego, poz. 91



## Ogłoszenie

Urząd Gminy w Jaworzu informuje MIESZKAŃCÓW JAWORZA, że w miesiącu KWIECIEŃNIU nastąpi WYWÓZ ODPADÓW WIELKOGABARYTOWYCH w poszczególnych rejonach Jaworza.

O szczegółach akcji powiadomimy Społeczeństwo w najbliższym czasie poprzez komunikaty umieszczone na tablicach ogłoszeń na terenie naszej gminy.

UWAGA!

Wszystkim właścicielom nieruchomości przypominamy o obowiązkach zawartych w treści Uchwały Nr XXXVI/229/97, która weszła w życie w dniu 30 grudnia 1997 r. Prosimy o rzetelne przestrzeganie zasad segregacji odpadów stałych, szczególnie w okresie trwania akcji.

Odpady wielkogabarytowe - to odpady o dużej objętości, które nie mieszczą się w typowych pojemnikach 110 l lub 1100 l (za wyjątkiem opon i papy). Mamy nadzieję, że nie powtórzą się przykre sytuacje z lat minionych, kiedy to na miejscach zbiórek znajdowały się wszelkiego rodzaju odpady organiczne połączone z nieorganicznymi (patrz zdjęcia).



Akcja ma na celu zatrzymanie postępującej degradacji środowiska naturalnego. Lasy, potoki, rowy zasługują na szacunek, spełniają pożyteczną funkcję dla naszej egzystencji i nie powinny być traktowane jako magazyn "bezpieńskich śmieci".

**DROGI PODATNIKU** - kupując towar, zastanów się, co dalej zrobisz z odpadem? Nasza przyszłość - w naszych rękach. Wychowujmy się nawzajem, uczmy dzieci porządku, czystości. Nieraz niewinna młodzież musi uczestniczyć w różnych akcjach porządkowych, w wielu przypadkach sprzątać po nas - osobach dorosłych. A przecież mamy dawać przykład do naśladowania, być autorytetem dla młodego pokolenia.

**WIOSNA** tuż tuż. Wkrada się na nasze podwórza, ogrody, ulice. Pomóżmy jej w pełni się rozwinąć. Schylimy się do **MATKI ZIEMI**, podnieśmy zbędny odpad (papier, folię itp.) i wrzucimy do urządzenia służącego do gromadzenia określonego typu odpadów. Nie czekajmy na krytyczne uwagi osób trzecich. Bądźmy przygotowani na odpowiedź na pytanie:

"CO ROBISZ Z ODPADAMI?"

Im czystiej wokół nas, tym przyjemniej, z pożytkiem dla przyrody żywej i nieożywionej.

Oczekujemy zrozumienia sensu przeprowadzenia kolejnej akcji wiosennej - czystość i porządek.

Wszelkie uwagi i zapytania związane z gospodarką odpadami komunalnymi prosimy kierować do Urzędu Gminy w Jaworzu (tel. 172-195, 813 wewn. 22). **Foto H. i Z. Byłokowice**

## Rozśpiewana szkoła

Ostatni tydzień przed Świętami Bożego Narodzenia to gorący i bogaty w przeżycia czas dla uczniów "Jaworzańskiej Jedyńki".

**79 UCZNIÓW Z KLAS I DO VIII STARTOWAŁO W ELIMINACJACH DO OGÓLNOPOLSKIEGO KONKURSU "ŚPIEWAMY KOŁĘDY '98".**

Impreza odbyła się w sobotę, natomiast uroczysty koncert dla rodziców miał miejsce w niedzielę 20.12.1997 r.

Podkreślić należy, że organizatorem tego niezwykłego przedsięwzięcia było Towarzystwo Śpiewacze im. Karola Szymanowskiego w Łodzi, a młodzi artyści przygotowywali się do popisów pod wprawną ręką i wyczulonym wsłuchem nauczyciela muzyki **Teresy Adamus**.

Długo i cierpliwie czekano na wyniki owego konkursu. Wreszcie nadeszły. Oto one:

Szkoła Podstawowa Nr 1 w Jaworzu otrzymała tytuł "NAJAKTYWNIJSZEJ SZKOŁY W KONKURSIE" i złoty medal, natomiast Teresie Adamus przyznano złoty medal i tytuł "NAJLEPSZEGO OPIEKUNA MUZYCZNEGO REPREZENTACJI SZKOLNYCH".

Ponadto 5 uczniów: **Aleksandra Czader, Lidia Gabryś, Katarzyna Klajmon, Anna Stronczyńska i Maja Burchacka** otrzymało medale i zaproszenie do "ZESPOŁU MŁODYCH GWIAZD" Towarzystwa Śpiewaczego w Łodzi. Uroczystość wręczenia medali, połączona z koncertem, odbędzie się 14 marca br.

Ponieważ uroczystość wręczenia medali połączona będzie z krótkim koncertem w wykonaniu laureatów, Teresa Adamus została poproszona o powtórzenie z wyróżnionymi obowiązujących w konkursie kołęd. Należy dodać, że aż 34 reprezentantów tejże szkoły zostało wyróżnionych zaproszeniami do Krajowego Studia Piosenki. Czyż to nie sukces? Gratulujemy!

O przebiegu tej niecodziennej imprezy poinformujemy w następnym numerze "Echa".

### Rada Pedagogiczna



Dwór hrabiowski w Jaworzu - obecnie we władaniu Państwowej Akademii Nauk - Instytutu Zootechniki w Grodzcu

## Aktywność rycerzy św. Floriana

W dniu 1 marca br. w jaworzańskim Domu Strażaka odbyło się Statutowe Walne Zebranie Sprawozdawcze miejscowej Ochotniczej Straży Pożarnej. Duża sala wypełniła się druhnami i druhami. Na ich twarzach dało się zauważyć zadowolenie z rzetelnie wykonywanej, ofiarnej i niebezpiecznej służby dla społeczności wiejskiej. Na piersiach wielu z nich błyszczały liczne odznaczenia, medale i odznaki, uzyskane za wielkie



Zebranie prowadził druh M. Gwóźdź

wysiłki i trudy strażackie. Powitania dokonał prezes OSP **Andrzej Pietrzyk**, który następnie poprosił do stołu prezydiального gospodarza gminy – przewodniczącego Rady Gminy **Jerzego Pysza** i wójta **Czesława Wierzbickiego**, wybitnego działacza OSP i byłego wicewojewodę **Antoniego Kobiela** oraz starszego kapi-



Prezes A. Pietrzyk złożył obszernie sprawozdanie

tana, komendanta Ośrodka Szkolenia Państwowej Straży Pożarnej w Bielsku-Białej **Grzegorza Pistraka**. Zebrani wysłuchali z uwagą sprawozdania Zarządu z działalności za ubiegły okres i planu pracy na rok 1998. W ożywionej dyskusji wysuwano intensyfikację poczynań, oraz wzmoczone szkolenia i nabór nowych członków, zwłaszcza wśród młodzieży szkolnej, a także do Klubu Honorowych Dawców Krwi. Na czoło wysuwały się także problemy przygotowań do wielkiego jubileuszu 125-lecia istnienia jaworzańskiej OSP, który będzie uroczystie obchodzony 8 sierpnia br. A trzeba przy tym zaznaczyć, że była ona pierwszą wiejską jednostką zorganizowaną w walce z czerwonym kurem na obszarze całego Śląska Cieszyńskiego od Bielska aż po Cieszyn i powstała w 1873 roku.

Podniosłym momentem spotkania było udekorowanie przez przewodniczącego Jerzego Pysza i radnego Mariana Zygmunta medalem "ZASŁUŻONY DLA ROZWOJU JAWORZA" długoletniego naczelnika OSP **Czesława Malchara** i srebrnym medalem "ZA

ZASŁUGI W ZWALCZANIU POWODZI" druha **Marka Onika**. Naczelnik Cz. Malchar podziękował za zaszczytne wyróżnienia i jednocześnie złożył serdeczne życzenia wraz z wiązkami kwiatów, wszystkim druhnom z okazji zbliżającego się Dnia Kobiet.

Na wstępie swego sprawozdania prezes **A. Pietrzyk** stwierdził: "Żyjemy w okresie znacznych przemian, które wiążą się z dalszą przebudową gospodarczą kraju oraz głębokimi zmianami politycznymi. Jest to okres zagrożeń, ale i zarazem niepowtarzalnych szans, również dla naszej organizacji. Działalność społeczna uzyskała obecnie bardziej autentyczny wymiar, jest dyktowana potrzebami społecznymi i została pozbawiona nacisków zewnętrznych. Organizacje strażackie pomimo tak wielu przemian nadal spełniają swoje zadania statutowe, a przede wszystkim niesienie pomocy potrzebującym. Nasza jednostka jest również całkowicie samodzielna i niezależna..."

Następnie podał, że w skład Zarządu wchodzi również: wiceprezes **Aleksander Greń**, naczelnik **Czesław Malchar**, skarbnik **Eryka Rojczyk**, sekretarz **Adam Ryrych** oraz członkowie – **Józef Brandys**, **Józef Greń** i **Aleksander Grygierczyk**. Natomiast w składzie Komisji Rewizyjnej pod przewodnictwem **Antoniego Lewandowskiego** działają druhowie **Mieczysław Gwóźdź** i **Paweł Greń**. Obecnie OSP liczy 105 członków, w tym 30 czynnych, 7 kobiet, 9 młodzieżowców, 54 wspierających i 5 honorowych. Do tych ostatnich należą m.in. wieloletni naczelnik i prezes **Stefan Brandys** i wspomniany już **Antoni Kobiela**. Jeśli wymienię liczbę 9 członków Młodzieżowej Drużyny Pożarniczej, to godzi się wymienić ich nazwiska, aby zachęcić ich do tej ciężkiej służby społecznikowskiej, zaś koleżanki i kolegów z jaworzańskich podstawówek do zasilania jej szeregów. Oto one: **Piotr Bargiel**, **Roman Bielusz**, **Paweł Galus**, **Jacek Korzątkowski**, **Mariusz Onik**, **Norbert Pierściecki**, **Rafał Stronczyński**, **Paweł Pomper** i **Tomasz Zaroda**. Wszyscy są uczniami Szkoły Podstawowej nr 1 w Jaworzu Dolnym.

W okresie sprawozdawczym odbyło się 14 posiedzeń Zarządu i 12 zebrań miesięcznych, na których podjęto wiele uchwał dotyczących całokształtu działalności jednostki oraz stanu bezpieczeństwa pożarowego na terenie gminy Jaworze. W tym też czasie nastąpił spadek akcji ratowniczo-gaśniczych. Z ważniejszych trzeba odnotować pożary wiaty w Jaworzu Górnym, zabudowań "Czerwonego Dworu", nasypu kolejowego, a także poczynań antypowodziowe. Przeprowadzono też poważne roboty inwestycyjno-remontowo-modernizacyjne w Domu Strażaka. Nie zapomniano także o zakupie i odnowie sprzętu bojowego w postaci węży pożarniczych, kurtek przeciwdeszczowych, ładowarek do lamp górniczych, remoncie kapitalnym motopompy PO-5. W celu pozyskiwania tak niezbędnych funduszy wynajmowano obiekt na urządzenie uroczystości rodzinnych oraz wydzierżawiono boksy garażowe i parcelę do celów wczasowych. Zorganizowano również festyn strażacki na "Oborze" i zabawę sylwestrową, pozyskano też głównego sponsora w osobie **Edwarda Stekli**, szefa firmy CERAMED z Bielska-Białej oraz dotacje z Urzędu Gminy i Koła Gospodyń Wiejskich. Pomoc materiałową przyrzekli także właściciele fabryki ceramiki sanitarnej w Jasienicy **Jacek** i **Edward Pilchowie**, jak co roku sprzedawano również kalendarze strażackie.

Dla zorganizowania i przeprowadzenia uroczystości jubileuszu 125-lecia działalności OSP w Jaworzu powołano specjalny komitet. Piszący te słowa zadeklarował pełną obsługę dziennikarską tych obchodów. Wszechstronną pomoc zaoferował także druh **Antoni Kobiela**.

Obszerną informację złożył też wiceprezes **A. Greń**, jednocześnie prezes działającego prężnie i ofiarnie od 10 lat Klubu Honorowych Dawców Krwi. Do szczegółów wróć w kwietniu, miesiącu poświęconym zdrowiu społecznemu i tym wszystkim, którzy o nie zabiegają ofiarnie na różne sposoby.

Na koniec swego wystąpienia prezes A. Pietrzyk w serdecznych słowach podziękował za owocną współpracę wszystkim druhnom i druhom oraz Radzie i Urzędowi Gminy. Tym ostatnim zwłaszcza za przychylnie rozwiązanie sprawy własności gruntu i obiektu OSP. Podziękowała także równocześnie nadrzędnych władz strażackich.

Naczelnik Cz. Malchar przedłożył do dyskusji 21-punktowy plan pracy na kolejny okres, który przewiduje: pozyskiwanie nowych członków, prowadzenie działalności prewencyjnych, zwłaszcza w okresach wzmoczonej palności i zagrożeń powodzi-

wych, organizowanie pogadanek i pokazów strażackich w szkołach oraz koloniach i obozach harcerskich, Turnieju Wiedzy Pożarniczej, obchodów Dnia Strażaka i uroczystości 125 rocznicy OSP, prenumerowanie "Strażaka" i "Przeglądu Pożarniczego", udział w zawodach sportowo-pożarniczych, szkolenia doskonalące i ćwiczenia na obiektach PSP, dalszą modernizację i remonty kapitalne Domu Strażaka, szkolenia specjalistyczne, dosprzętowanie jednostki, rozwijanie działalności gospodarczej i honorowego krwi-



Sala była zajęta do ostatniego miejsca

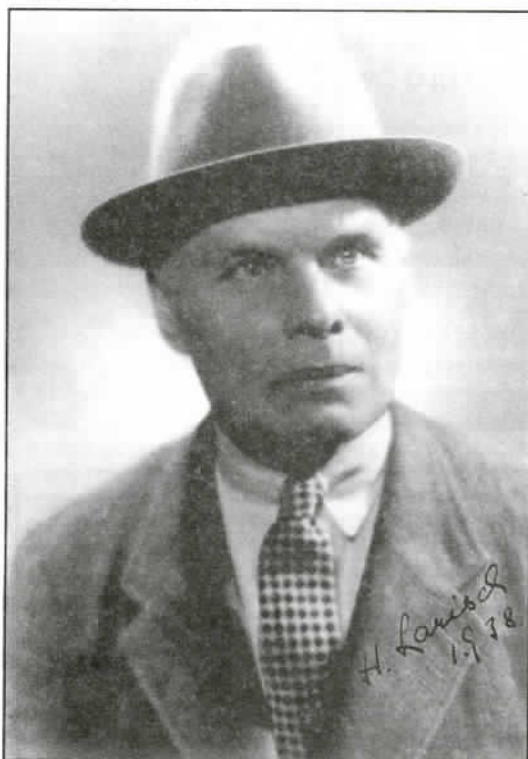
dastwa, zacieśnianie współpracy z władzami i organizacjami gminnymi oraz wojewódzkimi...

Ożywioną gospodarsko dysputę w strażackiej rodzinie rozpoczął "etatowy" dyskutant **Stefan Brandys** – honorowy członek OSP oraz długoletni jej naczelnik i prezes, uhonorowany najwyższymi odznaczeniami strażackimi i państwowymi, który m.in. postulował rzetelne przygotowanie wzniesłego jubileuszu OSP. Tę ważką sprawę poruszali również w swych obszernych wystąpieniach **Antoni Kobiela**, **Czesław Malchar**, **Andrzej Pietrzyk** oraz niżej podpisany. **Edward Brandys** wysunął postulat, aby Zarząd intensywnie i różnymi dostępnymi sposobami poszukiwał hojnych sponsorów dla OSP, zaś st. kpt. **Grzegorz Pistrak** zachęcał do intensywnego szkolenia...

Przewodniczący RG **Jerzy Pysz** życzył strażakom pomyślności w ich ciężkiej i niebezpiecznej służbie. Z pewnością tak będzie, gdyż w tę ofiarną służbę zaangażowane są całe rody – Brandysów, Greniów, Malcharów, Oników... – a to jest gwarancją sukcesów.



Franciszek Karol Szpok



Hrabia Henryk Larisch-Mönnich był "honorowy" właściciel Jaworza. Z uwagi na to, że nie złożył rodziny i nie miał spadkobierców, nie mógł zgodnie z kodeksem rodowym, być prawnym właścicielem majątku, którym została jego bratanica hrabina Helena Tarnowska. Blżej na ten temat napiszemy w jednym z następnych numerów.



Cykorcia – podróżnik

## Wróćmy do ziół

### Zaburzenia w przemianie materii



Bylica pospolita

Organizm ludzki musi ustawicznie się odnawiać przez pobieranie pokarmów. Pokarmy bowiem kryją w sobie liczne związki organiczne i mineralne oraz substancje konieczne jako materiał do budowy tkanek, dla podtrzymania procesów życiowych i zasilania ustroju w energię. Te ciągłe procesy przemiany materii, czyli metabolizm polegają na ustawicznej asymilacji, przyswajaniu substancji pokarmowych i budowaniu z nich żywych tkanek oraz dysymilacji, czyli rozkładzie substancji składowych tkanek i wydalaniu niepotrzebnych produktów tego rozkładu. Wiele jednakże czynników harmonijność procesów zakłóca tak dalece, że organizm nie wykorzystuje w całości drogocennych substancji pobieranych z pokarmów. To właśnie zjawisko przyczynia się do powstawania licznych schorzeń. Zaburzenia przemiany materii są bardzo różnorodne, więc trudno od razu o skuteczny lek ziołowy. Stąd też podajemy kilka.

1. Liść brzozy
2. Liść pokrzywy
3. Ziele bratka polnego
4. Ziele dziurawca
5. Kłaczce tataraku
6. Kłaczce perzu
7. Kłaczce turzycy piaskowej
8. Kora kruszyny
9. Ziele tymianku
10. Kora wierzby
11. Korzeń cykorii podróżnika

po 50 g

Pić 3 razy dziennie po szklance, 20 minut przed posiłkiem. Przy chorobach **gośćcowo-reumatycznych** obok przypadłości sercowych występuje również zła przemiana materii, którą leczymy następującą mieszanką:

1. Ziele skrzypu polnego
2. Kwiat bzu czarnego
3. Kwiatostan lipy
4. Kora wierzby
5. Ziele nawłoci
6. Korzeń wilżyny
7. Strąk fasoli
8. Ziele krwawnika
9. Ziele dziurawca

po 50 g

Pić 3 razy dziennie po szklance, 20 minut przed posiłkiem.

### CUKRZYCA

W organizmie ludzkim dotkniętym cukrzycą występują zaburzenia gospodarki wodnej, białkowej i węglowodanowej. W leczeniu tej choroby chodzi głównie o to, aby obniżyć poziom cukru we krwi oraz zwiększyć asymilację ustroju. Zwalcza się, a przynajmniej hamuje to groźne schorzenie insuliną, wyłącznie pod ścisłą kontrolą lekarzy. Pomocniczymi środkami w leczeniu są zioła i racjonalna dieta. Trzeba koniecznie wykluczyć z pokarmów cukier, ciastka i wszelkie słodczyce.

Należy natomiast położyć nacisk na spożywanie sałaty, ogórków, kalafiorów, kapusty, czarnej rzodkwi oraz cebuli i chrzanu, jako przypraw. Mięso ograniczyć do minimum, jeżeli już to chude, gotowane. Z tłuszczów w żywieniu diabetyka dopuszczalna jest oliwa z oliwek i śmietana. Ze słodczych zaś w małej ilości miód.

1. Korzeń mniszka lekarskiego
2. Korzeń kozłka lekarskiego
3. Liść borówki czernicy
4. Liść pokrzywy
5. Liść brzozy
6. Kwiat bzu czarnego
7. Liść szalwii
8. Ziele bratka polnego

9. Owoc jałowca  
 10. Ziele rutwicy  
 11. Strąk fasoli po 50 g  
 Pić 3 razy dziennie po szklance, 20 minut przed posiłkiem

**OTYŁOŚĆ**

Chcąc zrzucić nadwagę, musi się ostrożnie stosować odpowiednią dietę oraz prowadzić racjonalny tryb życia. W dużym stopniu przy tuszy pomagają środki ziołowe.

1. Morszczyk pęcherzykowaty
  2. Kora kruszyny
  3. Korzeń mniszka lekarskiego
  4. Korzeń wilżyny
  5. Korzeń lubczyka
  6. Znamię kukurydzy
  7. Strąk fasoli
  8. Ziele skrzypu polnego
  9. Liść szalwii
  10. Ziele srebrnika
  11. Ziele krwawnika po 50 g
- Pić 3 razy dziennie, 20 minut przed posiłkiem.

Z herbarium ojca Andrzeja Klimuszki  
 wybrał Marian Zygmunt

**PELARGONIE BALKONOWE****(6 odmian)**

możliwość obsadzania skrzynek balkonowych  
 - wystarczy dostarczyć skrzynki po 15 kwietnia

**OGRODNICTWO**

S. MIESZCZAK  
 JAWORZE ŚREDNIE

UL. MALINOWA - TEL. 172 447

UWAGA!

**CENA UBIEGŁOROCZNA**



**KWALIFIKOWANY  
 MATERIAŁ  
 SZKÓLKARSKI**



oferuje **MAREK GAŃCZARZYK**  
 Jasienica, ul. Łazińska 388

**DRZEWKA:**

- \* jabłonie
- \* grusze
- \* czereśnie
- \* wiśnie
- \* śliwy
- \* brzoskwinie
- \* agrest pienny
- \* porzeczki czerwone i czarne
- w dużej gamie odmian

**KRZEWY OZDOBNE:**

- \* róże
- \* tuje
- \* migdałowce
- \* świerki srebrne
- \* sosny
- \* jodły
- \* jałowce
- \* cyprysy
- \* oraz wiele innych

**ZAPRASZAMY !!!**

**WYWÓZ ŚCIEKÓW  
 Z TERENU GMINY**

**TEL. 172-334**

**TEL. KOM. 0-90-688-631**

**OGRODNICTWO**

**JADWIGA i EDWARD WIEJOWIE**

Jaworze Nałęże 1, ul. Słoneczna, tel. 172-858

**POLECA:**

- bratki i stokrotki
  - byliny na skalniaki
- W MAJU:**  
**SZEROKI WYBÓR KWIATÓW**
- na rabaty
  - do skrzynek i ozdobnych pojemników (dużo nowości!)

**INSTALATORSTWO WODNE, SANITARNE I CO****Nowoczesne metody montażu:**

- GENOVA
- HEPWORTH
- MIEDŹ
- OCYNK

\* Rachunki vat \*

**TEL. W BIELSKU 18 65 95**

**TANIO !  
 SZYBKO !  
 SOLIDNIE !**

**SZKÓŁKA RÓŻ**

Czesław & Grażyna Jaworska Trubitowicz

Oferujemy krzewy róż:

wielokwiatowe - wielokwiatowe  
 miniatury - pnące - parkowe

43-300 Bielsko-Biała, ul. Grunwaldzka 21, tel. (004833) 11-66-73  
 43-384 Jaworze Średnie, ul. Kolonia Dolna, tel. 173-195

**OCIEPLANIE BUDYNKÓW**

kompleksowa usługa obejmująca:  
 \* DORADZTWO  
 \* OBIAMY  
 \* DOSTAWĘ MATERIAŁÓW  
 \* WYKONANIE

**UWAGA !!!**

Odliczamy powierzchnię  
 drzwi i okien.

Udzielamy gwarancji.

**SPRZEDAŻ I MONTAŻ  
 SUFITÓW PODWIESZANYCH  
 PRZYJMOWANIE ZLECEŃ:**

tel. 153-319 od 8.00 do 17.00

**GRĘPLOWANIE  
 WĘNY  
 SPRZEDAŻ  
 I SZCIE  
 KOTŁER**

**Genowefa Galińska  
 Świętoszówka  
 ul. Ogrodowa 59  
 tel. 152 987**

**TANIO !  
 SZYBKO !  
 SOLIDNIE !**

Redaguje Kolegium w składzie: Jadwiga Roik,  
 Franciszek Karol Szpok, Marian Zygmunt  
 Izabela Kozłowska - skład  
 Małgorzata Barut - kolportaż  
 Fot. - Jadwiga Roik

Adres redakcji: Urząd Gminy w Jaworzcu, ul. Zdrojowa 82  
 43-384 Jaworze Dolne, tel. 172-195 lub 172-813  
 fax 172-871, telex 35-405

Druk: "TIMES", ul. Krakusa 17, tel. 184-548 B-B

Redakcja nie zwraca nadsyłanych tekstów  
 oraz zastrzega sobie prawo skracania i opracowania redakcyjnego.