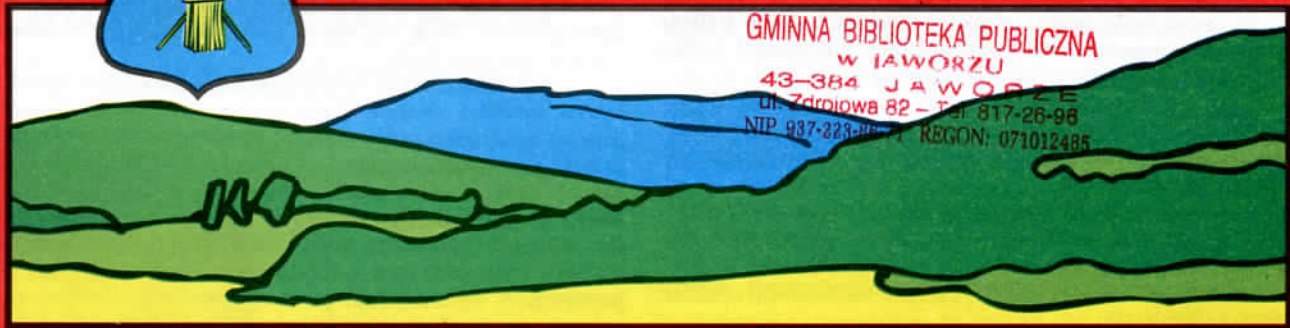




ECHO JAWORZA



GAZETA LOKALNA GMINY JAWORZE

MIESIĘCZNIK ★ Rok VIII ★ Nr 85 ★ LUTY '99 ★ 0,80 zł ★ Nakład 550 egz. ★ ISSN 1234-6853



Słońce nad Błatnią

Walter Hofman

Płynie –
Słońce czyrwone.
Nad Jaworzym. Nad Błatnią.
Mijo –
Dzkie cześnie, olszyny.
Potoki.

Płynie –
Słońce czyrwone,
Za zielone smreki.
Mijo –
Goje przy drodze.
I kaczyńce złote.

Mijo –
Parki zielone
I łąki zielynsze.
Mijo –
Gronie wysokie.
Jawory i dymby.

Kaj żeś była –
Łąko?
Łąko zieloniutko.
Żech nie widziol ciebie,
Tak pięknej.
Od łońskiego roku.

Płynie –
Słońce czyrwone.
Nad Jaworzym. Nad Błatnią
Niesie –
Serce i uśmiech
Hyn – zza oceanów.

DZIŚ W NUMERZE M.IN. STR.

Holenderscy Jubilaci	2,3
Głos Rady Gminy Jaworze	3
Reforma zdrowia	4
Spotkanie z mieszkańcami	4
Uzależnienie alkoholowe	4
Straż Pożarna radzi	5
Promocja Jaworza	5
Rolnicze sprawy:	
– Ku przestrodze	6
– Kasa Rolniczego Ubezpieczenia Społecznego	6,7
– Spotkanie Komisji Rolnictwa	7
Reforma szkolnictwa	8
Działanie ekipy gospodarczej	8
Z życia TMJ	9
Żal po wielkich twórcach	10
Rok w naszej bibliotece	10
Słuch – nasz skarb	11



Dla Cudownych ludzi, na cudownej ziemi. Z akcentem, który tworzy wyjątkowość i piękno.

Walter Hofman E-mail-walhof@shore.intercom.net
49 BRIDGEVILLE DE. 19933
Country Drive
USA

"Przypłynęło" z Internetu – zrodzone z tęsknoty.

Holenderscy Jubilaci

Na zaproszenie dzieci i wnuków państwa **de Kreij z Giessenburga** oraz państwa **van Westenbrugge z Klundert w Holandii**, w dniach 28-30 stycznia br. gościła w Holandii delegacja z Gminy Jaworze, w składzie – wójt gminy **Czesław Wierzbicki**, członek Komisji do Spraw Współpracy Zagranicznej i Krajowej Rady Gminy – **Roman Rucki** oraz tłumaczka języka angielskiego **Jolanta Oszek**.

Jan C. de Kreij od szeregu lat kieruje akcją charytatywną "Stichting Aktie Holland-Polen Giessenburg". **Joop van Westenbrugge** wraz z grupą zapaleńców był inicjatorem i jest kontynuatorem kontaktów kulturalnych i gospodarczych między Klundert a Jaworzem.

Zaproszenie do wzięcia udziału w dwóch jubileuszach małżeńskich ludzi, kórzy dla gminy Jaworze, a także dla innych ośrodków w Polsce przez wiele lat nieśli pomoc i czynią to nadal, mimo coraz większych trudności, było dla delegacji szczególnym wyróżnieniem.

Jaworze żegnało nas w środowy rano przymrozkiem i polami poproszonymi śniegiem. W czasie jazdy samochodem na przemian świeciło słońce lub pojawiały się chmury, które darzyły nas mniejszymi lub większymi strumieniami deszczu. Drogi swą nawierzchnią przypominały nam, w którym kraju się poruszamy. Najgorsze oczywiście w Polsce, lepsze w Niemczech i prawie idealne w Holandii. Nawierzchnia niemieckich asfaltów była jasna i gładka, holenderskich ciemna, szorstka i idealnie równa.

Dla obniżenia kosztów noc spędziliśmy u krewnych Wójta w Niemczech. Holandia przywitała nas już zielenią łąk i pasącymi się tu i ówdzie stadkami owiec, czy też kucykami, które są tu maskotkami gospodarzy.

W Giessenburgu, u pierwszych Jubilatów, państwa **Margie i Jana C. de Keij**, którzy świętowali swoją 55 rocznicę pożycia małżeńskiego, zjawiliśmy się w czwartek o godz. 14.00. Po przywitaniach i oporządzeniu się po podróży, już wspólnie z Jubilatami pojechaliśmy do miejskiego kompleksu sal "DE-TIL", gdzie przygotowano uroczystość.

Zanim powiem o samej uroczystości, chcę się podzielić z Czytelnikami tym, co tam zobaczyliśmy. Kompleks zabudowy tworzył duży hol, w którym znajdowała się otwarta szatnia i wejścia do sal i sanitariatów. Niska zabudowa stropów z piramidalnymi kopułami, oświetleniami oraz dyskretne oświetlenie sztuczne stwarzały wszędzie kameralny nastrój. W sali głównej ze sceną, "sielską" atmosferę stwarzały dwa rosące tam dęby, oczywiście sztuczne, lecz tak artystycznie i naturalistycznie wykonane, że było się trzeba dobrze przyjrzeć zielonym liściom na konarach, by stwierdzić, że to sztuczna kompozycja oraz zespół betonowych arkad porośniętych sztucznym bluszczem, jak też inna sztuczna zieleń, do której dopasowano też seledyn obrusów na stołach. Hol i pozostałe sale też były udekorowane sztucznymi roślinami.



Pamiątkowa fotka z Jubilatami

Od godz. 15.00 w głównej sali zaczęli się zjawiać zaproszeni przez rodzinę goście. Czcigodni Jubilaci na stojąco przyjmowali gratulacje i upominki od dalszej rodziny, a także od burmistrza miasta **Keesa Backera**. Podczas składania życzeń siedzący już goście częstowani byli wypiekami i napojami. Uroczy-

stość podzielono na dwie części. Pierwszą, w której wzięło udział ok. 200 osób, zakończono w sąsiedniej sali wspólną kolacją, podczas której dzieci i wnuki złożyły swoim rodzicom i dziadkom życzenia. Tutaj też córka państwa de Kreij opowiedziała historię swojego życia.

W części drugiej, która rozpoczęła się o godz. 20.00 brali udział sąsiedzi, znajomi i sympatycy (jak się dowiedzieliśmy Jubilat jest bardzo szanowanym i lubianym obywatelem miasta, zawsze skromny i życzliwy). Z delegacji zagranicznych, oprócz naszej, była również pięcioosobowa Poznańskiego Chłopięco-Męskiego Chóru Katedralnego. W tej części uroczystości, gościom (ok. 300 osób) przygrywał muzyk na organach Hammond. Część oficjalną rozpoczęła córka Jubilatów tłumacząc, dlaczego postanowiono, by świętować 55-lecie małżeństwa rodziców, a także informując, że całość kosztów pokryła najbliższa rodzina. Humorystycznie dodała, że było to możliwe po znalezieniu w schowku skarpety wypełnionej guldenami. Czcigodnym Jubilatowi zaśpiewano "Sto lat" – oczywiście po holendersku. Jedną z pań w humorystycznym wierszu przedstawiła historię małżeństwa.

List graulacyjny od **Gustawa Lorka** z Jaworza, najbliższego współpracownika Jubilata ze strony polskiej w akcji charytatywnej, napisany po holendersku, odczytała córka Jubilatów.

W imieniu Urzędu Gminy Jaworze życzenia złożył wójt **Czesław Wierzbicki** (przez mikrofon). Tłumaczył je na język holenderski **Adam Skubisch**, były żołnierz brygady gen. Maczka, osiadły na stałe w Holandii, niezmordowany współpracownik Jubilata. Życzenia od Rady Gminy, już bezpośrednio Jubilatowi w języku niemieckim złożył radny **Roman Rucki**. Jubilaci byli bardzo zadowoleni z otrzymanych maskotek cepeliowskich (lubują się w tym).



Maskotki cepeliowskie bardzo się podobały

Moc wzruszeń dostarczył im obraz przedstawiający drzewo genealogiczne rodziny de Kreij, wykonany przez wdzięczne dzieci z Międzyszkolnej Światlicy Terapeutycznej w Bielsku-Białej. Życzenia delegacji Poznańskiego Chóru Chłopięco-Męskiego odczytała córka de Kreijów.

W części drugiej, zamiast kolacji polecano zimną płytę, przebogata w różne wędliny, sery, sałatki i dary morza. W toku uroczystości córka Jubilatów odczytała życiorys Jana C. de Kreij z wiązany z jego pracą charytatywną. Chór mieszany odśpiewał kuplet napisany specjalnie dla Jubilata, zaś refreny śpiewała cała sala (rozdano wydruki tekstu).

W tej części Wójt Gminy rozmawiał za pośrednictwem Adama Skubischa i Jolanty Oszek z miejscowymi przedsiębiorcami, którzy w dużej mierze przyczyniają się do organizowania pomocy dla Polski i dla Jaworza. Omówił też dalsze możliwości i potrzeby w tym zakresie, a także problemy z jakimi w Polsce, z powodu niejasnych przepisów, musimy się uporać.

Po godzinie pierwszej, już następnego dnia, uroczystość zakończyła się, zaś jej przebieg utrwaliła taśma wideo. Z podziwu godną wytrzymałością Jubilaci znieśli trudy tak długiej uroczystości. Przywiezione do domu kwiaty i upominki wypełniły prawie w całości jeden z ich pokoi mieszkalnych. Resztę nocy gościnnie spędziliśmy u Jubilatów.

Po krótkim zwiedzeniu miasta, a także magazynu z darami przeznaczonymi do wysyłki (niemile widzianymi przez rząd polski) i skonsumowaniu obiadu, serdecznie żegnając gospodarzy wyjechaliśmy do Klundert na spotkanie z kolejnymi Jubilatami

Corry i Joopem van Westenbrugge, którzy swoje 50-lecie małżeństwa obchodzą będą 8 lutego w centrum towarzyskim "Niervaert".

Po krótkim pobycie u państwa Westenbrugge i wstępnych rozmowach dotyczących współpracy między Klundert a Jaworzem, prowadzonych przy współudziale panów **Andre van Westenbrugge** i **Keesa Hendrikxa**, pojechaliśmy zwiedzić ośrodek "Niervaert" w Klundert, po czym zawieziono nas do Bredy na mały turniej kręglowy w zmechanizowanej kręgielni. Wspominającemu to wydarzenie, mimo że jeszcze w takich rozgrywkach nie uczestniczył, udało się zdobyć zaszczytne trzecie miejsce.

Noc spędziliśmy w Klundert w zarezerwowanych dla nas pokojach. Następnego dnia p. Joop van Westenbrugge wyjechał wraz z Wójtem i Jolantą Oszek do Rotterdamu na zwiedzanie miasta, zaś piszący ten tekst złożył wizytę u państwa **den Hollander** w Klundert.

O godz. 16.00 złożyliśmy Jubilatom oficjalne życzenia i przekazaliśmy maskotki, jednocześnie wyrażając żal, że nie możemy uczestniczyć w oficjalnej uroczystości. Jubilatowi maskotki sprawiły wielką radość.



Jubileuszowe małżeństwo van Westenbrugge

W obecności panów **R.C.G. Breeta** i **Keesa Hendrikxa** prowadziliśmy rozmowy dotyczące współpracy kulturalnej i gospodarczej. Omówiono szczegółowo Dni Holenderskie w Jaworzu. Dokonano także analizy współpracy pod kątem wspólnych realizacji inwestycji. Wójt przedstawił trudną sytuację gminy, która wynika ze zmian dokonujących się w naszym kraju, a powodujących konieczność modyfikacji naszego budżetu.

W związku z powyższym tematy wspólnych inwestycji dotyczących zadania amfiteatru oraz rozwoju bazy sanatoryjnej zostały wstrzymane z uwagi na konieczność realizacji oszczędniejszego budżetu wynikającego z realizacji innych nowych zadań. Ustalono, że na razie kontakty będą się odbywały zgodnie z treścią porozumienia z 1993 roku, potwierdzonego umową z 1997 roku, z wyłączeniem spraw gospodarczych.

Ustalono, że funkcję Honorowego Konsula podczas V Dni Holenderskich w Jaworzu w dniach 15-16 maja br. pełnić będzie **R.C.G. Breet** mający duże zasługi w tworzeniu współpracy między naszymi miejscowościami.

Na kolację zawieziono nas do Bredy do chińskiej restauracji "Bawigne Paradijs", gdzie mieliśmy okazję skosztować potraw kuchni chińskiej. Po nocy spędzonej w hotelu w Klundert wyruszyliśmy w drogę powrotną do Jaworza, które nas powitało w późnonocnej porze (już w poniedziałek) śniegiem i 10-stopniowym mrozem. Była to bardzo męcząca podróż, która jednak przyniosła oczekiwane efekty.

Roman Rucki

INFORMACJA ROLNICZA

Z dniem 1 stycznia 1999 roku zostały podwyższone o około 10% stawki opłat za usuwanie drzew i krzewów. Szczegółowy cennik opłat jest do wglądu w Urzędzie Gminy w Jaworzu. Rozporządzenie w tej sprawie zostało opublikowane w Dz. U. Nr 162 z dn. 30.12.1998, poz. 1129, 1138.

Głos Rady Gminy Jaworze

W trzech kolejnych numerach "Echa Jaworza" przybliżyliśmy Czytelnikom programy wyborcze poszczególnych komitetów wyborczych oraz osoby radnych wybranych przez społeczność lokalną w ubiegłorocznych wyborach samorządowych. Celem jest przedstawienie kierunków działania radnych i Rady Gminy Jaworze w trzeciej kadencji funkcjonowania władz samorządowych.

Informacja zawiera:

1. Nazwę komitetu wyborczego
2. Osobę radnego z miejsca zamieszkania
3. Okręg wyborczy
4. Program działania

Przew. RG Andrzej Pilch

1. **Komitet Wyborczy Śląska Cieszyńskiego**
2. Radny – Janusz Krzyszczeń
ul. Kolonia Dolna 121, tel. 81-72-737
3. Okręg Wyborczy nr 14

PROGRAM WYBORCZY

1. Kontynuacja rozpoczętej inwestycji – kanalizacja
2. Wykonanie przykanalików w istniejącej już kanalizacji
3. Budowa hali sportowej przy szkole
4. Przebudowa niebezpiecznych dróg w Jaworzu
5. Modernizacja amfiteatru
6. Wykonanie podjazdów dla niepełnosprawnych
7. Działanie na rzecz rozwoju bazy sanatoryjnej
8. Inwestycje w celu poprawy stanu technicznego szkół
9. Reprezentowanie interesów wyborców.

1. **Komitet Wyborczy "Stowarzyszenia Obywatelskiego"**
2. Radny – Ireneusz Szczypka
ul. Podgórska 86, tel. 81-72-049
3. Okręg Wyborczy nr 9

PROGRAM WYBORCZY

1. Rozwój gospodarczy i społeczny gminy Jaworze
2. Chcę przyczynić się do rozwoju kulturalnego naszej Gminy
3. Sprawić, aby nasze drogi były bezpieczne i porządnie wykonane
4. Dopilnować, ażeby w naszej Gminie panował ład i porządek
5. Jestem otwarty na współpracę na zasadach partnerskich
6. Będę reprezentować interesy wyborców.

1. **Komitet Wyborczy "Rozwój Bazy Sanatoryjnej w Jaworzu"**
2. Radny – Jan Wawrzyczek
ul. Wapienicka 55, tel. 81-72-578
3. Okręg Wyborczy nr 7

PROGRAM WYBORCZY

1. Reprezentowanie interesów wyborców
2. Rozwój bazy leczniczo-rehabilitacyjnej w Jaworzu
3. Zwiększenie dostępności mieszkańcom Jaworza do korzystania z leczenia ambulatoryjnego i badań diagnostycznych w miejscu zamieszkania
4. Objęcie opieką społeczną ludzi samotnych i rodzin będących w trudnej sytuacji materialnej.

1. **Komitet Wyborczy Koła SDRP w Jaworzu**
2. Radna – Maria Kawik – członek SLD
ul. Rodzinna 89, tel. 81-72-309
3. Okręg Wyborczy nr 1

PROGRAM WYBORCZY

1. Podjęcie starań celem eliminowania bezrobocia, szczególnie wśród młodych mieszkańców Jaworza
2. Dążenie wspólnie z Komisją Edukacji, Kultury i Odznaczeń Rady Gminy do zapewnienia zatrudnienia wszystkim aktualnie pracującym pracownikom oświaty, wspomaganie we wzbogacaniu bazy oświatowej
3. Wspomaganie działań placówek oświatowych i GOKiR poprzez pomoc merytoryczną
4. Pomoc organizacjom społecznym w zakresie działań edukacyjnych i kulturalnych
5. Czynny udział w komisjach Rady Gminy, do których zostaną powołani członkowie koła
6. Skierowanie szczególnej uwagi na działania związane z reformą edukacji
7. Pomoc nauczycielom w udziale w różnych formach doskonalenia zawodowego związanych z reformą edukacji
8. Reprezentowanie interesów wyborców.

Co z reformą zdrowia – co z nami, pacjentami?

"Echo Jaworza" – Z takimi oraz podobnymi pytaniami zwracają się do Redakcji liczni Czytelnicy, oszołomieni i często zagubieni w gęstwinie rządowych, ministerialnych, potnomocnikowskich, prasowych, radiowych i telewizyjnych zapewnień, wyjaśnień i przewidywań. Twierdzą, że trudno cokolwiek zrozumieć, a zwłaszcza mieć nadzieję na "lepsze" w dziedzinie służby zdrowia, bazując na licznych wypowiedziach odpowiedzialnych prominentów, gdy gołym okiem widać bałagan, niekompetencje, przepychanki paraliżujące normalną działalność placówek służby zdrowia.

Mieszkańcy Jaworza są w zasadzie spokojni o działalność naszego szanowanego i cieszącego się wielkim uznaniem Ośrodka Zdrowia, którym Pan Doktor kieruje, ale są zainteresowani, jak będzie wyglądało leczenie szpitalne, badania laboratoryjne i diagnostyczne w specjalistycznych placówkach.

Dr Józef Szary – Kierownik Ośrodka Zdrowia w Jaworzu – Z dniem 1 stycznia 1999 roku ruszyła reforma służby zdrowia, tak bardzo oczekiwana przez pacjentów, jak również pracowników służby zdrowia. Wydaje się jednak, że została wprowadzona w dużym pośpiechu i bez odpowiedniego przygotowania, co widać w relacjach środków masowego przekazu. Z punktu widzenia mieszkańców Jaworza niewiele się zmieni. Jedynym utrudnieniem jest aktualizacja skierowań do poradni specjalistycznych. Ci co do tej pory leczyli się w poradni specjalistycznej otrzymują w naszym ośrodku bezproblemowo skierowanie na dalsze stałe leczenie u specjalisty. Nie jest wymagane skierowanie do onkologa, ginekologa, psychiatry oraz dermatologa.

W razie konieczności leczenia szpitalnego potrzebne jest skierowanie lekarza podstawowej opieki zdrowotnej. W przypadku otrzymania skierowania do szpitala pacjent ma prawo wybrać sobie szpital w ramach Śląskiej Kasy Chorych. Jeżeli chodzi o badania laboratoryjne oraz diagnostykę radiologiczną, to będą nadal wykonywane jak dotychczas tzn. w Przychodni rejonowej w Wapienicy, Ośrodku Zdrowia w Jasienicy oraz Przychodni Specjalistycznej w B-B, na ul. Komorowickiej. Zabiegi rehabilitacyjne będą nadal w Sanatorium w Jaworzu, w części jednak płatne przez pacjenta. Tak samo część zabiegów stomatologicznych będzie odpłatna. W chwili obecnej wszyscy odczuwamy to zamieszanie, ale mam nadzieję, że po kilku miesiącach wszystko się unormuje.

"Echo Jaworza" – serdecznie dziękujemy za udzielenie wyjaśnień.

F. K. Szpók

ZAPROSZENIE

Rada Gminy i Zarząd Gminy Jaworze
zapraszają na

SPOTKANIE WŁADZ GMINY

z mieszkańcami Jaworza,
które odbędzie się
5 marca 1999 r. (piątek)
o godz. 17.00

w świetlicy Szkoły Podstawowej nr 1
w Jaworzu

Proponowany porządek obrad:

- * Otwarcie zebrania
- * Informacja Przewodniczącego Rady Gminy o kierunkach pracy Rady III kadencji
- * Informacja Wójta Gminy o pracach Zarządu
- * Wystąpienie zaproszonych gości
- * Zapytania i wnioski mieszkańców
- * Odpowiedzi na zapytania
- * Zakończenie

Rada Gminy Jaworze Zarząd Gminy Jaworze

Uzależnienie

Kiedy słyszymy termin "uzależnienie" to najczęściej kojarzy nam się to z uzależnieniem od alkoholu, narkotyków, tytoniu i leków. Chcę w tej części podać Czytelnikom trochę informacji na temat alkoholizmu. Uzależnienie od alkoholu to choroba. Jest to choroba nieuleczalna: człowiek, który raz uzależnił się od alkoholu, pozostaje uzależnionym przez resztę życia.

Jest to uzależnienie zarówno fizyczne jak i psychiczne. Wszyscy ludzie uzależnieni mają wspólną cechę: **nieumiejętność radzenia sobie z wymaganiami stawianymi przez życie i próbę rozwiązywania swoich problemów przy pomocy używek** np. alkoholu czy narkotyku.

Czy wszyscy, którzy piją alkohol są alkoholikami (osobami uzależnionymi)? **Nie wszyscy.** Uzależnienie alkoholowe powstaje wtedy, gdy osoba zaczyna odczuwać negatywne konsekwencje swojego picia, a pomimo tych negatywnych konsekwencji kontynuuje picie alkoholu. Osoba, która jest uzależniona od alkoholu, korzysta z niego w taki sposób, który jest niewłaściwy, nieprzewidywalny, przesadny i stały. Choroba alkoholowa jest chorobą chroniczną, nie można jej wyleczyć, **można ją jednak leczyć.** Chorobę można powstrzymać poprzez całkowite wstrzymanie się od alkoholu. Uzależnienie od alkoholu objawia się:

1. **Zmianą tolerancji na alkohol** – wypicie tej samej ilości co kiedyś powoduje słabsze niż uprzednio efekty.
2. **Objawami abstynenckimi** – gdy człowiek przerywa dłuższe picie lub zmniejsza ilość wypitego alkoholu, pojawiają się bardzo przykre objawy – niepokój, dreszcze, drżenie, poty, nudności. Osoba uzależniona stara się szybko usunąć te objawy przy pomocy alkoholu.
3. **Koncentracją życia wokół picia**
4. **Utratą kontroli nad piciem**
5. **Nawrotami picia**

Każdy może się ustrzec choroby alkoholowej słuchając sygnałów, jakie wysyła mu jego ciało. Jakże to sygnały?

Te sygnały to:

- gdy ktoś pije mimo szkód spowodowanych przez picie
- gdy ktoś wypije jednorazowo większe ilości alkoholu lub regularnie codziennie zużywa więcej niż 25 gramów alkoholu etylowego
- gdy ktoś "klinuje" czyli używa alkoholu do usunięcia przykrych skutków poprzedniego picia
- gdy ktoś rozpoczyna dzień od picia napoju alkoholowego
- gdy ktoś pije alkohol w samotności oraz w sytuacjach, gdy odczuwa zmęczenie, dolegliwości fizyczne, smutek i cierpienie
- gdy ktoś zaniedbuje obowiązki z powodu picia
- gdy ktoś ma trudności w przypomnianiu sobie, co się stało poprzedniego dnia w sytuacjach związanych z piciem
- gdy ktoś kieruje samochodem pod wpływem alkoholu
- gdy ktoś reaguje napięciem i rozdrażnieniem w sytuacjach, gdy brakuje alkoholu
- gdy ktoś otrzymuje od innych ludzi sygnały sugerujące ograniczenie picia.

Jeżeli w ciągu ostatniego półrocza parę razy zdarzyły się dwie z opisanych okoliczności – trzeba ograniczyć picie. Istnieje poważne ryzyko rozwinięcia się bardzo niebezpiecznej choroby.

Chorobę alkoholową można powstrzymać poprzez **całkowite wstrzymanie się od alkoholu.** Aby pomóc ludziom młodym, szczególnie dzieciom i młodzieży, uniknąć uzależnienia się od alkoholu, warto prowadzić różnorodne formy pracy profilaktycznej.

Jedną z bardzo wartościowych form pracy profilaktycznej są zajęcia warsztatowo-terapeutyczne, których celem jest pomaganie w nabyciu umiejętności radzenia sobie w trudnych sytuacjach życiowych. Umiejętność radzenia sobie z trudnościami daje dużą satysfakcję, podnosi poczucie własnej wartości i młody człowiek nie musi sięgać po alkohol, jeżeli napotka trudną sytuację.

Komisja d/s rozwiązywania problemów alkoholowych rozpoczęła już taką pracę profilaktyczną wśród dzieci i młodzieży. W 1998 r. przeprowadziliśmy program profilaktyczny w 13 klasach szkół podstawowych w Jaworzu. W 1999 r. chcemy zaproponować zajęcia dla młodzieży szkół średnich. Zajęcia będą prowadzone w nowo otwartej świetlicy terapeutycznej.

Tym artykułem chcę otworzyć cykl prac związanych z uzależnieniami i chcę przybliżyć Czytelnikom istotę skutecznych form niesienia pomocy osobom uzależnionym, ich rodzinom oraz dzieciom i młodzieży.

mgr Zenon Kowalczyk

Straż Pożarna radzi

ZADANIA W ZAKRESIE OCHRONY PRZECIWOŻAROWEJ W ZAKŁADACH PRACY

Zapewnienie właściwej ochrony przeciwpożarowej zakładu zgodnie z art. 4 Ustawy o ochronie przeciwpożarowej należy do obowiązków właściciela lub zarządzającego zakładem. Cel ten można osiągnąć poprzez:

1. Przestrzeganie wymagań budowlanych i instalacyjnych podczas projektowania, wykonawstwa i eksploatacji obiektów
2. Wyposażenie obiektów w sprzęt i urządzenia przeciwpożarowe, zapewnienie ich właściwego stanu technicznego oraz właściwego do nich dostępu (szczególnie do podręcznego sprzętu gaśniczego i hydrantów)
3. Zapewnienie odpowiednio przygotowanych i dostępnych (szczególnie w porze zimowej) źródeł i miejsc poboru wody do celów gaśni.
4. Przestrzeganie wymagań bezpieczeństwa pożarowego związanych z prowadzeniem procesów technologicznych mogących powodować zagrożenie pożarem lub wybuchem. Zadać należy szczególnie o sprawność urządzeń zabezpieczających, a każde awarie usuwać przed ponownym uruchomieniem linii technologicznej lub procesu technologicznego
5. Przestrzeganie zasad eksploatacji instalacji technicznej (elektrycznej, piorunochronnej, gazowej, kominowej i wentylacyjnej), maszyn i urządzeń przez zapewnienie ich okresowych przeglądów i badań

6. Zaznajomienie pracowników z przepisami przeciwpożarowymi i porządkowymi (z uwzględnieniem obsługi sprzętu przeciwpożarowego i prowadzenia ewakuacji) oraz ustalenie sposobów postępowania na wypadek pożaru lub innego zagrożenia
7. Opracowanie dla obiektów użyteczności publicznej i zbiorowego zamieszkania "Instrukcji bezpieczeństwa pożarowego" oraz umieszczenie wymagań przeciwpożarowych dotyczących procesów technologicznych w "Instrukcji technologiczno-ruchowej" (w zakładach przemysłowych)
8. Stosowanie do ochrony przeciwpożarowej sprzętu, urządzeń, elementów, środków i instalacji posiadających aprobaty, certyfikaty ITB i/lub CNBOP
9. Zapewnienie odpowiednich warunków ewakuacji poprzez odpowiednie zabezpieczenie klatek schodowych (ich wydzielenie i oddymianie) oraz przestrzeganie wymagań przepisów w zakresie stopnia palności elementów zastosowanych na drogach komunikacji ogólnej służących celom ewakuacji
10. Przeprowadzanie w zakładach produkcyjnych likwidowania źródeł zagrożeń, a w obiektach użyteczności publicznej ćwiczeń z ewakuacji ludzi i mienia. W razie potrzeby zakres ćwiczeń należy konsultować z właściwą terenowo Komendą Rejonową PSP.

Czy wiesz, że...

Wybuchająca zapalniczka tworzy kulę ognia o średnicy 1 m, a odłamki rezerwaney zapalniczki rozpryskują się na odległość 10 m

Promujmy piękno jaworzańskiej ziemi

Spotkanie dotyczące współuczestnictwa w promocji Gminy Jaworze 1999

Dnia 15 stycznia br. o godz. 18.00 w sali Rady Gminy Jaworze odbyło się spotkanie KOMISJI SPORTU, REKREACJI I PROMOCJI GMINY z przedstawicielami hoteli, domów wczasowych, gospodarstw agroturystycznych, prywatnej przedsiębiorczości, towarzystw (obecne 23 osoby).

Tematem spotkania było omówienie współudziału w Targach Turystycznych "BESKIDY '99", które odbędą się w dniach 26-28 marca '99 r. Spotkanie rozpoczął przew. Komisji **Jan Kliś** przedstawiając wstępną informację na temat Targów.

Dalszy ciąg spotkania poprowadził przew. Rady Gminy **Andrzej Pilch**, który przedstawił propozycje prowadzenia promocji gminy, a poszczególni goście zainteresowani tą tematyką wyrazili swoje opinie i propozycje efektywnych rozwiązań omawianej problematyki - Zygmunt Podkówa udzielił obszernej informacji nt. agroturystyki opierając się o doświadczenia własne i "Vademecum Agroturystyczne" wydane przez Bielską Izbę Rolniczą w opracowaniu mgr inż. **Alicji Paszka** (obszerne materiały z Vademecum będą cyklicznie publikowane na łamach "Echa Jaworza").

- **Piotr Gawłowski** poinformował wszystkich dość szczegółowo o walorach przyrodniczych naszej gminy (krajobraz, czyste wody, 3 doliny potoków: Szalinowy, Wysoki, Kamienny, drzewa - pomniki przyrody, wielość rzadkich gatunków drzew i krzewów w Parku Zdrojowym), a także o zabytkach znajdujących się w naszej miejscowości (pałac, folwark, park, uroczysko na Palenicy, wykopaliska na Młyńskiej Kępie, ogródek stożkowy na ternie BZLR). **Piotr Gawłowski** zaproponował inwentaryzację przyrodniczą oraz umieszczenie wymienionych tematów w folderach i internecie.
- przewodniczący rady **Andrzej Pilch** poinformował zebranych o promocji Jaworza przez ODR, którego przedstawiciele nie uczestniczyli w spotkaniu ze względu na inne obowiązki służbowe.
- **Paweł Stekla** powiedział, że szumne słowo "agroturystyka" to żadna nowość w Polsce, bo już nasi starzykowie i ojcowie tą działalnością się zajmowali, tylko to nazywało się letniskiem, a agroturystyki nazywali się letnikami. Ludzie bogaci i mniej zamożni z miast przyjeżdżali do Jaworza i innych wsi do gospodarstw rolnych po wypoczynek i zdrowie, gdzie mieli zapewniony spokój, czyste powietrze, piękny krajobraz, naturalny folklor i rozrywkę oraz smaczny, ekologiczny wikt.

Paweł Stekla również podtrzymuje tradycje swoich starzyków i ojców przyjmując co roku do swego "uroczyska" letników z kraju i z zagranicy, którym zapewnił całkowitą swobodę w obcowaniu z naturą. Jednocześnie poinformował, że reklamując się w Internecie nie uzyskał spodziewanych efektów. Uznał, że najlepszą reklamą jest reklama przez samego siebie poprzez opisywanie swojego gospodarstwa agroturystycznego.

- **Jan Kliś** udzielił informacji o środkach przeznaczonych z budżetu Gminy na promocje podkreślając, że są one za małe na potrzeby wynikające z prowadzenia promocji. Zaznaczył również, że Gmina promowana jest przy wszystkich imprezach sportowych organizowanych w naszej miejscowości, a znanych w całej Polsce dzięki folderom, telewizji, prasie, a także dzięki informacjom w Internecie. Poruszył również temat braku bazy noclegowej jak pola namiotowe, campingowe, schroniska młodzieżowe itp.
- prezes TMJ **Jerzy Kukla** skrytykował stan turystyki, bazy hotelowej, komunikacji i gastronomii na terenie Gminy. Zaproponował, że TMJ zgodnie z nowym Statutem włączy się do promowania Gminy Jaworze poprzez swoje foldery, ulotki, mapy, plakaty itp. Negatywnie ustosunkował się do folderu Gminy Jaworze, który nie zawiera informacji o stale rozwijającej się agroturystyce i infrastrukturze agroturystycznej w Jaworzu, a jest tu gospodarstwo agroturystyczne **Pawła Stekli**, Skansen **Zygmunta Podkówa**, gospodarstwo rybne **Zdzisława Byłoka** w Jaworzu-Nałężu, rzeźby i malarstwo **Krzysztofa Czadera** i wiele innych ciekawych i godnych uwagi rzeczy. Folder gminny zamyka się wokół tego, co robi gmina (sport, imprezy rozrywkowe, oraz reklamy sponsorów), a podatki płacą wszyscy jaworzanie.
- wójt gminy **Czesław Wierzbicki** podziękował obecnym za udział i za cenne uwagi i informacje, które będą wykorzystane w dalszej promocji Gminy Jaworze. Zaproponował zainteresowanym współudział w opracowaniu nowego folderu i kosztach jego wydania. Wyraził nadzieję, że tym razem, w odróżnieniu od podobnego spotkania w 1995 r. chętnych będzie więcej.
- wiceprezes hotelu "JAWOR" p. **Sobkowiak** poinformował zebranych o modernizacji hotelu, jak również zaproponował swoją współpracę ze skansenem powozów i narzędzi rolniczych, gospodarstwem agroturystycznym oraz innymi organizatorami ciekawych atrakcji. Podkreślił, że turystyka w obecnych czasach jest trudnym rzemiosłem. Poinformował nadto, że hotel "JAWOR" wydaje rocznie na uczestnictwo w Targach 3-4 tys. zł, a na reklamę hotelu 20 tys. zł.

Na zakończenie spotkania przew. **A. Pilch** zgłosił propozycje dotyczące wspólnego uczestnictwa w Targach, na którą żaden z uczestników nie wyraził aprobaty.

Jan Kliś



ROLNICZE SPRAWY

Ku przestrodze

Szanowni Rolnicy!

W tradycję rodzinnego gospodarstwa wpisana jest praca wszystkich domowników, również dzieci. Przez wieki tak było, tak jest i zapewne długo jeszcze będzie. Niezbędna jest jednak świadomość, że są prace, których dzieci wykonywać nie powinny, bo zwyczajnie do nich nie dorosły. Mają za mało siły, brakuje im wyobrazni, doświadczenia, nie potrafią właściwie ocenić niebezpieczeństwa, przewidzieć skutków swoich poczynań, a zatrudcie czy przeciążenie młodego organizmu może mieć nieodwracalne skutki.

Ileż to razy rodzic nie posiada się z dumy, kiedy jego kilku- czy kilkunastoletni syn uruchamia ciągnik, orze pole, obsługuje kombajn. A przecież konstrukcja maszyn rolniczych nie jest obliczona na siły i możliwości dziecka. Fakt, że potrafi ono uruchamiać i obsługiwać maszyny, nie świadczy jeszcze, że może przy nich samodzielnie pracować. W trudnych bowiem sytuacjach dzieci łatwo tracą głowę, wpadają w panikę. Całkiem inaczej niż dorośli postrzegają one świat, inne wartości są dla nich ważniejsze. Znane są przypadki, że dla "uratowania" kartofla dziecko wchodzi pod pracujący kombajn, a w pogoni za powierzoną swą opieczką krową czy kurą wybiega na drogę, wprost pod jadący ciągnik czy samochód.

Przy pracach w gospodarstwie nietrudno o nieszczęście. Każda pracująca maszyna – tym bardziej nie w pełni sprawna – stanowi potencjalne zagrożenie. Każdy kontakt ze zwierzętami gospodarskimi wiąże się z ryzykiem. Każda praca z chemicznymi środkami ochrony roślin niesie niebezpieczeństwo zatrucia. Co roku ponad tysiąc dzieci rolników ulega wypadkom podczas wykonywania pracy w gospodarstwie, przebywania w otoczeniu maszyn i zwierząt gospodarskich. Niektóre z nich do końca życia pozostają inwalidami – bez rąk, nóg, oczu. Każdego roku kilkanaścioro dzieci – traci życie.

Korzystając z pomocy dzieci i powierzając im wykonywanie jakichś prac, wybieramy także, którym są one w stanie poddać bez narażania się na niepotrzebne niebezpieczeństwo. Na rodzicach, na opiekunach spoczywa prawny i moralny obowiązek opieki nad dzieckiem, chronienia go przed niebezpieczeństwem. Kiedy zdarzy się wypadek, jest już za późno na zastanawianie się. Wówczas pozostaje wyrzucanie sobie do końca życia zaniedbań, braku wyobraźni, braku odpowiedzialności. Najszczerze jednak wyrzuty sumienia i żal nie przywrócą dziecku ani sprawności ani tym bardziej życia. Miejmy to zawsze na uwadze.

Minister Rolnictwa i Gospodarki Żywnościowej

Ważny obowiązek

Wojewódzki Inspektorat Państwowej Inspekcji Ochrony Roślin w Bielsku-Białej uprzejmie informuje, że art. 36 ustawy z dnia 12 lipca 1995 roku o ochronie roślin uprawnych (Dz. U. Nr 90 poz. 446 z późn. zm.) nakłada na właścicieli i użytkowników obowiązek badania sprzętu do wykonywania zabiegów ochrony roślin przez wyspecjalizowane jednostki organizacyjne.

Obowiązek, o którym mowa zgodnie z art. 60 cytowanej na wstępie ustawy wchodzi w życie z dniem 1 stycznia 1999 roku.

Według rozeznania tutejszego Inspektoratu około 70% znajdującego się w użytkowaniu sprzętu wymaga modernizacji celem wyeliminowania przy jego użytkowaniu szkodliwego wpływu na zdrowie ludzi, zwierząt oraz środowisko naturalne, a koszty z tym związane ponosić będzie właściciel lub użytkownik.

INFORMACJA

Urząd Gminy w Jaworzu informuje wszystkich właścicieli LASÓW PRYWATNYCH, że na wycinkę drzew w swoim lesie wymagane jest zezwolenie, które wydaje Nadleśniczy Lasów Państwowych (Dz. U. Nr 54, poz. 349 z 1997 r.) w Jaworzu. Nadzór prowadzi specjalista d/s LASÓW NIEPAŃSTWOWYCH, **Kazimierz Mynarski**, który pełni dyżur w Nadleśnictwie Bielsko-Biała, ul. Kopytko 13, tel. 81-83-202 lub 169, w każdy wtorek w godz. od 9.00 – 12.00

Kasa Rolniczego Ubezpieczenia Społecznego

Zaliczki na podatek dochodowy od emerytur i rent pobierane przez Kasę Rolniczego Ubezpieczenia Społ.

Z przepisów ustawy z dnia 26 lipca 1991 roku o podatku dochodowym od osób fizycznych (Dz. U. z 1993 r. Nr 90, poz. 416 z późn. zm.) wynika, że na organie rentowym, w tym na Oddziałach Regionalnych Kasy Rolniczego Ubezpieczenia Społecznego ciąży obowiązek płatnika podatku dochodowego w stosunku do wypłacanych przez te organy emerytur i rent. W związku z tym KRUS co miesiąc oblicza i potrąca z wypłacanych emerytur i rent zaliczki na podatek oraz przekazuje te zaliczki w terminie do dnia 20 miesiąca następującego po miesiącu, w którym pobrano zaliczkę na rachunek właściwego urzędu skarbowego.

Zaliczki na podatek dochodowy od wypłacanych emerytur i rent pobierane są na zasadach ogólnych, takich jakie obowiązują od uzyskiwanych przez pracowników wynagrodzeń. Zasady pobierania zaliczek za miesiące od stycznia do grudnia danego roku wynikają z art. 32 ww. ustawy z dnia 26 lipca 1991 roku.

W 1999 roku nie ma istotnych zmian w podatku dochodowym od osób fizycznych, w tym w pobieraniu zaliczek na ten podatek. Podatek od dochodów osób fizycznych nadal będzie płacony wg trzystopniowej skali podatkowej tj. wg stawek 19%, 30% i 40% z tym, że minister finansów zgodnie z w/w ustawą podwyższył w 1999 roku przedziały dochodu podlegającego opodatkowaniu podatkiem oraz kwotę, o którą zmniejsza się podatek (zaliczkę na podatek).

Podstawę do tego podwyższenia stanowiła wysokość przeciętnego wynagrodzenia miesięcznego w gospodarce narodowej (podana przez prezesa GUS) w okresie trzech kwartałów roku poprzedzającego rok podatkowy i wzrostu tego wynagrodzenia w porównaniu z analogicznym okresem roku ubiegłego. Tak więc zgodnie z rozporządzeniem ministra finansów z dnia 24 listopada 1998 r. w sprawie skali podatku dochodowego oraz wysokości kwoty przychodu podlegającego opodatkowaniu zryczałtowanemu – w 1999 roku Oddziały Regionalne KRUS będą pobierały zaliczki na podatek dochodowy od wypłacanych emerytur i rent wg następującej skali:

1. za miesiące od początku roku do miesiąca włącznie, w którym dochód emeryta lub rencisty uzyskany od początku roku w danym O/R KRUS przekroczył kwotę stanowiącą górną granicę pierwszego przedziału skali podatkowych tj. **29 624 zł – 19% dochodu uzyskanego w danym miesiącu**,

2. za miesiące następujące po miesiącu, w którym dochód uzyskany od początku roku przekroczył kwotę stanowiącą górną granicę pierwszego przedziału skali tj. **29 624 zł – 30% dochodu uzyskanego w danym miesiącu**,

3. za miesiące następujące po miesiącu, w którym dochód uzyskany od początku roku przekroczył kwotę stanowiącą górną granicę drugiego przedziału skali tj. **59 248 zł – 40% dochodu uzyskanego w danym miesiącu**,

Tak obliczona zaliczka jest pomniejszona o kwotę stanowiącą 1/12 kwoty zmniejszającej podatek, określonej w pierwszym przedziale obowiązującej skali podatkowej miesięcznie.

Kwota ta w 1999 roku wynosi 32 zł 90 gr. (394 zł 80 gr.: 12 miesięcy).

Należy zaznaczyć, że w związku z wejściem w życie od 1 stycznia 1999 r. ustawy z dnia 6 lutego o powszechnym ubezpieczeniu zdrowotnym (Dz. U. Nr 28, poz. 153, z późn. zm.) organy rentowe, a więc również Oddziały Regionalne KRUS zobowiązane są do poboru składki na ubezpieczenie zdrowotne (w wysokości 7,5% podstawy wymiaru – w stosunku do emerytur i rent. Podstawą wymiaru jest wysokość emerytury lub renty z wyłączeniem dodatków, zasiłków, świadczeń pieniężnych i ryczałtu energetycznego). Składka ta będzie pobierana z podatku obliczonego wg skali podatkowej. W związku z tym O/R KRUS najpierw zmniejszą zaliczkę na podatek za dany miesiąc o kwotę zmniejszającą podatek (w 1999 r. – 32 zł 90 gr.), a następnie o składkę na obowiązkowe ubezpieczenie zdrowotne pobrane z dochodu emeryta lub rencisty i składkę tę prześlą do funkcjonujących od 1 stycznia 1999 r. Kas Chorych.

W 1999 r. obowiązują te same, co w 1998 r. zasady zmniejszania zaliczek na podatek, pobranych od emerytur i rent.

Należy przypomnieć, że ustawa o podatku dochodowym od osób fizycznych zakłada, że jeżeli podatnik (w tym emeryt lub rencista) złoży płatnikowi (O/R KRUS) oświadczenie, że za dany rok podatkowy (1999) zamierza opodatkować dochody łącznie z małżonkiem lub w sposób właściwy dla osób samotnie wychowujących dzieci (wg art. 6 ust.4 ustawy o podatku dochodowym), a za rok podatkowy przewidywane dochody określone w jego oświadczeniu:

1. nie przekroczą górnej granicy pierwszego przedziału skali podatkowej (29 624 zł w 1999), a odpowiednio małżonek lub dziecko nie uzyska żadnych dochodów (z wyjątkiem renty rodzinnej) – zaliczki na podatek za wszystkie miesiące roku podatkowego wynoszą 19% dochodu uzyskanego w danym miesiącu i są dodatkowo pomniejszone za każdy miesiąc o kwotę stanowiącą 1/12 kwoty zmniejszającej podatek (2 x 32 zł 90 gr. – w 1999 r.)

2. przekroczą górną granicę pierwszego lub drugiego przedziału skali, a odpowiednio małżonek lub dziecko nie uzyskają żadnych dochodów – zaliczki za miesiące od początku roku do miesiąca, w którym dochody przekroczyły górną granicę drugiego przedziału skali (59 248 zł) wynoszą – 19%, a za miesiące następujące po tym miesiącu – 30% dochodu uzyskanego w tym miesiącu. W takiej sytuacji O/R KRUS pobierają zaliczki wg powyższych zasad począwszy od miesiąca następującego po miesiącu, w którym zostało złożone takie oświadczenie. Ustawa o podatku dochodowym zobowiązuje jednak podatnika do poinformowania płatnika o zmianie stanu upoważniającego płatnika do takiego poboru zaliczek na podatek. W tym przypadku od miesiąca następującego po miesiącu, w którym podatnik przestał spełniać warunki do obniżki zaliczek, zaliczki są pobierane na zasadach ogólnych.

Forma obniżonych zaliczek jest szczególnie korzystna dla emerytów i rencistów, którzy pobierają emeryturę lub rentę inwalidzką rolniczą i nadal prowadzą gospodarstwo rolne, a których małżonkowie nie nabywają w danym roku prawa do emerytury lub renty. Dochód z prowadzonego gospodarstwa rolnego (nie dotyczy działów specjalnych produkcji rolnej) nie podlega opodatkowaniu podatkiem dochodowym, a więc dla celów podatku dochodowego uznaje się, że małżonkowie nie osiągają dochodu.

Zaliczka na podatek dochodowy może być zmniejszona również przez płatnika o ile podatnik przedłoży decyzję organu podatkowego (właściwego urzędu skarbowego) o zaniechaniu w całości lub części poboru podatku, która zostanie wydana na podstawie ustawy z dnia 29 sierpnia 1997 r. – ordynacja podatkowa (Dz. U. Nr 137, poz. 926).

Ustawa o podatku dochodowym nakłada na organy rentowe, w tym O/R KRUS obowiązek uwzględnienia przy ustalaniu dochodu stanowiącego podstawę opodatkowania emerytury lub renty, zwrotów przez emerytów i rencistów nienależnie pobranych przez nich świadczeń. W związku z tym, jeżeli emeryt lub rencista dokonał w ciągu roku zwrotu nienależnie pobranych emerytur i rent – wypłaconych uprzednio przez ten organ rentowy – organ ten zwróci kwoty uwzględnia przy ustalaniu wysokości miesięcznych zaliczek. Skorygowana kwota dochodu przyjmowana jest za podstawę obliczenia zaliczki na podatek.

mgr Alicja Lejk-Kępka główny specjalista

INFORMACJA

Kasa Rolniczego Ubezpieczenia Społecznego uprzejmie informuje, że Uchwałą Nr 17 Rady Ubezpieczenia Społecznego Rolników z dnia 2 grudnia 1998 r. składka na ubezpieczenie wypadkowe, chorobowe i macierzyńskie w I kwartale 1999 roku została określona w kwocie 54,00 zł na każdą osobę podlegającą temu ubezpieczeniu.

Osoby podlegające wymienionemu ubezpieczeniu na wniosek w ograniczonym zakresie opłacają 1/3 pełnej składki tj. 18,00 zł. Składka na ubezpieczenie emerytalno-rentowe, ustalona na podst. art.17 ust. 1 ustawy z dnia 20.12.1990 o ubezpieczeniu społ. rolników. (Dz. U. z 1998 r. Nr 7 poz. 25 z późn. zm.), w wysokości 30% emerytury podstawowej (tj. 415,00 zł), w I kwartale 1999 r. wynosi 124,50 zł.

Ponadto Kasa przypomina, że termin uregulowania należnych składek upływa z dniem 31 stycznia 1999 r.

Od nie opłaconych w obowiązującym terminie składek pobierane są odsetki za zwłoką w wysokości 40% kwoty zaległości w stosunku rocznym.

Sprawozdanie z pierwszego spotkania...

Komisji Rolnictwa i Ochrony Środowiska z rolnikami, organizacjami pozarolniczymi i mieszkańcami Gminy Jaworze

Dnia 28 stycznia br. odbyło się spotkanie mające na celu zapoznanie rolników i mieszkańców z najistotniejszymi kwestiami związanymi nierozzerwalnie z ich działalnością. Komisja Rolnictwa i Ochrony Środowiska zaznajomiła także obecnych z do-tychczasowymi osiągnięciami oraz z programem przewidywanym do realizacji w obecnej kadencji. Z zaproszenia skorzystali m.in. **Jan Reis**, który jako dzierżawca Kółka Rolniczego Jaworze przedstawił sytuację wymienionej instytucji oraz zapoznał zaproszonych z cennikiem usług wiosennych na sezon 1999. Cennik ten wzrósł zgodnie z przedstawioną informacją o 10% w stosunku do roku ubiegłego. Następnie głos zabrał przedstawiciel weterynarii w Jaworzu lekarz **Stanisław Pytlowany**. Poinformował wszystkich o alarmująco malejącym stanie pogłowia bydła oraz o ro-snącej liczbie zachorowań zwierząt na motylicę i inne groźne choroby, sugerując w ten sposób spadającą liczbę osób zainteresowanych profilaktyką zapobiegającą chorobom zwierząt.

W dalszej części spotkania udział w dyskusji zabrał reprezentant Zarządu Spółek Wodnych z Jasienicy **Czesław Kanik** wraz z asystującym mu **Fryderykiem Recmanem** działającym z ramienia Rejonowego Zarządu Spółek Wodnych na terenie Jaworza. Zapoznali oni wszystkich z bilansem finansowym za ubiegły rok oraz realizacją inwestycji wodno-melloracyjnych, zarówno tych wykonanych jak i planowanych na terenie gminy. Istotną informacją był fakt, iż Gmina Jaworze ma dodatni bilans rozrachunkowy w RZSW, zamykający się kwotą ok. 1 tys. zł. Kolejnymi prelegentami byli przedstawiciele Kasy Rolniczego Ubezpieczenia Społecznego, dyrektor naczelny **Korneliusz Krze-mień** oraz mgr Krystyna **Jezierska-Lis**. Zrelacjonowali oni zmiany w obrębie przepisów KRUS z jakimi każda osoba związana z ubezpieczeniem rolniczym powinna się zapoznać w związku z wejściem w życie nowej ustawy o ubezp. społ. Później goście odpowiadali na zadawane pytania, a także dyr. Krzemień zaprosił zainteresowanych do odwiedzenia placówki KRUS przy ul. Li-stopadowej 54 w Bielsku-B. Następnie głosu udzielono **Władysławowi Kosowi** z Kola Łowieckiego "Bielsko", który poinformował m.in. o mo-żliwościach starania się o odszkodowanie za szkody związane ze zniszczeniami pól rolnych, dokonanymi przez zwierzynę leśną oraz profilaktyce przeciwdziałania tym szkodom. Ostatnim referującym był **Andrzej Pilch** reprezentujący Bielską Izbę Rolniczą, a także Radę Gminy Jaworze. Zdał on sprawozdanie z działalności BIR w 1998 roku na obszarze całego byłego woj bielskiego oraz udzielił wyjaśnień dotyczących zasad działania i funkcjonowania poszczególnych komisji powołanych do życia przez Radę Gminy w Jaworzu.

Na koniec głos zabrali członkowie władzy Gminy Jaworze oraz jej pracownicy: z-ca wójta **Rudolf Galocz**, przew. RG **Andrzej Pilch**, z-ca przew. RG **Marian Zygmunt**, przew. Komisji Budownictwa i prezes TMJ **Jerzy Kukla** i **Halina Bylok**.

W spotkaniu ponadto wzięli udział: przew. KGW **Stanisława Duraj**, prezes Zarządu KR **Józef Mikler**, komendant OSP **Czesław Malchar**, radny powiatowy **Zdzisław Bylok**. Całość spotkania spotkała się z dużym zainteresowaniem i wysoką frekwencją. Bardzo serdecznie dziękujemy wszystkim gościom, rolnikom i mieszkańcom za przyjęcie zaproszenia.

W imieniu Komisji Roln. i Ochr. Środ. – przew. Piotr Krzemień

Szanowna Redakcjo! Pragniemy wykorzystać łamy Waszego Pisma, aby złożyć serdeczne podziękowanie Kołu Gospodyń Wiejskich z Jaworza Dolnego za wspaniałą "BAL ŚLĄSKI".

Dziękujemy za szampańską zabawę, wzorową organizację, miłą obsługę i iście rodzinną atmosferę. Chylimy czoła przed Paniami, dzięki którym pracy, zaangażowaniu i sercu powstała tak wspaniała impreza.

Aleksandra i Kazimierz Zontek wraz z gośćmi

Serdeczne podziękowania za udział w pogrzebie

ŚP. JANA KUSIA

**delegacjom, rodzinie, przyjaciółom
składa**

pogrążona w smutku Rodzina

Nasze świętowanie

Nasi ziomkowie cieszą się, albo rzadziej narzekają na zbyt długie okresy świętowania śródrocznego w naszym kraju. Pomiędzy przeróżnych opinii w tym względzie, obiektywnie rzecz ujmując, pod względem wolnych od pracy dni **znajdujemy się w Europie na szarym końcu**. Oto bowiem, wedle oficjalnego kalendarza, Szwajcaria – rekordzistka – takich dni posiada aż 20 w roku, Niemcy – 18, Austria i Grecja po 15, Irlandia, Luksemburg i Portugalia po 14, Belgia, Hiszpania, Francja, Finlandia i Szwecja po 13, Dania, Wielka Brytania, Włochy, Norwegia i Turcja po 12, Węgry 11, zaś Czechy, Holandia, Polska i USA jedynie po 10, a za nimi pozostała jedynie Rosja z 9 dniami...

Kryteria takiego stanu rzeczy są tradycyjne i trudne do określenia. Bogactwa krajów, nie są tu decydujące, co widać gołym okiem. A zatem, w wolnym świecie – oczywiście, kto dysponuje "kasą" – może się udać do najdłuższej świętujących państw, najlepiej do pięknej i bogatej Szwajcarii.

A jak to będzie w bieżącym roku? Otóż tegoroczny kalendarz jest bardzo niekorzystny dla wszystkich lubujących się w częstym i długim świętowaniu, co łączy się z naszą marną pozycją europejską w tym aspekcie. Nie poleniuchujemy dodatkowo z okazji 1 maja, ani Wniebowstąpienia, czy też Bożego Narodzenia, bowiem te święta przypadają na soboty, względnie niedziele. Tak dla przykładu podam, że w 1999 roku Wigilia wypada w piątek, a zatem Boże Narodzenie w sobotę i w niedzielę.

Wyjeżdżający za granicę winni dowiedzieć się, kiedy w tym roku przypadają święta w poszczególnych krajach. A mogą zapewnić, że jest to bardzo różnie. Weźmy dla przykładu święta narodowe, które obchodzone są – w Szwajcarii 15 i 16 lutego, Luksemburgu 15 lutego, Grecji 22 lutego, na Węgrzech 15 marca, w Anglii oraz Irlandii 17 marca, Turcji od 28 do 31 marca, Czechach 5 i 6 maja, zaś w Rosji 7 listopada w związku z rocznicą Rewolucji Październikowej oraz 8 marca z racji Dnia Kobiet, co jest chyba ewenementem w całej Europie.

Wyznawcy prawosławia, bazujący na kalendarzu juliańskim, w przeciwieństwie do gregoriańskiego np. w Rosji, Serbii, Bułgarii święta kościelne obchodzą zatem w innych, niż nasze, terminach. Ciekawostką będzie spędzanie "po bożemu" także Wielkiego Piątku, co czynią Niemcy, Szwajcarzy, Duńczycy, Norwegowie, Szwedzi, Finowie, Brytyjczycy, Holendrzy, Hiszpanie i Portugalczycy. Grudniowy dzień św. Mikołaja jest wolny od pracy w Hiszpanii oraz w jego przybranej ojczyźnie – Finlandii – bowiem ten święty biskup, słynący z dobroczynności, pochodził z Azji Mniejszej, a więc dzisiejszej Turcji.

F. K. Szpok

Reforma szkolnictwa w Jaworzu

Zarząd Gminy Jaworze i Komisja Edukacji Rady Gminy Jaworze wstępnie zaakceptowały do dalszej prezentacji i konsultacji projekt reformy oświaty w Jaworzu. W gminie powstanie jedno gimnazjum w Jaworzu Środnim oraz pozostanie jedna Szkoła Podstawowa w Jaworzu Dolnym. Decyzję ostateczną podejmie RG na sesji w marcu po pozytywnej opinii ze strony śląskiego kuratora oświaty. W dniu 11 lutego 1999 r. Prezydent RP podpisał ustawę wprowadzającą nowy ustrój szkolny. Obwodem gimnazjum i szkoły podst. będzie gmina Jaworze. W SP Nr 3 zostanie wstrzymany nabór do I klasy. Ważne jest, że uczniowie dotychczas uczęszczający do SP Nr 3, w której od 1 września 1999 nie będzie naboru do kl. I, będą mogli kontynuować w niej naukę. Prace nad reformą systemu oświaty trwały prawie rok. Gmina współpracowała w tej mierze z dyrekcjami szkół, Komisją Edukacji rady oraz wyznaczonym wizytatorem z Kuratorium Oświaty **Grażyną Chorąży**, a także konsultowała się z gminami ościennymi. Musiano uwzględnić takie czynniki jak: stan istniejącej, ilość dzieci uczęszczających do szkół, dane demograficzne do roku 2004, odległość pomiędzy szkołami, stan kadrowy, stan budynków, możliwość dojazdu do nich.

Rodzice mają prawo wyboru szkoły podst. i gimnazjum, choć pierwszeństwo w przyjęciu do szkoły podst. i gimnazjum mają dzieci zamieszkałe w obwodach tych szkół.

JG

Działanie ekipy gospodarczej UG w 1998 r.

I kwartał 1998 r.

1. Roboty remontowo-budowlane w budynku UG nr 85 – rozbiórka starych drewnianych stropów, demontaż starej instalacji wody, kanalizacji i gazu, skucie starych posadzek, płytek i tynków, rozbiórka ścianek działowych, demontaż starej stolarki drzwiowej.
2. J.w. – wykonanie i montaż nowych stropów drewnianych – 60 m kw. – wykonanie nowych instalacji wody, kanalizacji i gazu wraz z zamontowaniem osprzętu, ułożenie posadzek z płytek podłogowych teracota, wymurowanie ścianek z montażem drzwi.
3. Przygotowanie trasy i obsługa zawodów sportowych "Psie zaprzęgi".
4. Załadunek i wywóz śmieci z koszy na przystankach PKS.
5. Odśnieżanie placów, parkingów i przystanków PKS.

II kwartał 1998 roku

1. Usuwanie żużla z dróg po akcji zimowej.
2. Roboty rozbiórkowe, tj. ręczna rozbiórka wraz z załadunkiem i wywozem gruzu i elementów żelbetowych – budynek szaletu publicznego przy Alei Kościelnej.
3. Ułożenie płyt korytkowo-ściekowych wzdłuż Alei Kościelnej (80 mb).
4. Przewiezienie i montaż pomostu drewnianego na płytę taneczną w Amfiteatrze.
5. Remont kontenera administracyjnego w Amfiteatrze tj. wymiana płyt stropowych i ściennych wraz z pomalowaniem.
6. Koszenie traw i żywopłotów przy ul. Wapienickiej, Zdrojowej, Bielskiej, Cieszyńskiej i w Ogrodach Przedszkolnych.
7. Usuwanie skutków powodzi z dni 13,14 czerwca '98, to jest: – udział w akcji powodziowej, – remonty chodników, – czyszczenie przepustów koryt rzeki, – usuwanie z ulic żwirów, kamieni, korzeni itp. – odtwarzanie nawierzchni tłuczniowych z łupka w Amfiteatrze, – regulacja koryta potoku jw., – układanie płyt drogowych w rzecę, na przejeździe tj. Potoku Wysokim.
8. Przygotowanie Dni Holenderskich i wyścigów rowerowych to jest Rajdu Rodzinnego.

III kwartał 1998 r.

1. Koszenie traw i żywopłotów.
2. Roboty remontowo-budowlane w drugiej części budynku UG tj. pomieszczeń dla GOK-u, – wymiana stropów, posadzek, instalacja nowej kabiny natryskowej, WC i łazienki, wymiana stolarki drzwiowej oraz roboty malarskie.
3. Wykonanie i montaż chodnika z kostki brukowej wraz z krawężnikami przy budynku UG nr 85 (24 mb chodnika).
4. Przygotowanie obiektu w Amfiteatrze oraz obsługa imprezy "Jaworzański Wrzesień"
5. Naprawa i uzupełnienie znaków drogowych.
6. Montaż tablic z nazwami ulic.
7. Załadunek i wywóz śmieci z koszy na przystankach PKS.
8. Remont ławek w Amfiteatrze tj. wymiana elementów drewnianych wraz z malowaniem.

IV kwartał 1998 roku

1. Wykonanie stóp fundamentowych (6 kpl.) przy budowie wiaty przy UG.
2. Remonty przystanków PKS tj. wymiana odeskowania dachów, wykonanie nowych ławek wraz z pomalowaniem.
3. Ścinanie suchych drzew na terenie Amfiteatru.
4. Wykonanie umocnienia pobocza z balu drewnianych jw. wraz z montażem balustrady i wykonaniem alei żwirowej. (przejście dla pieszych koło Heleny Krzykowskiej tj. w ramach usuwania szkód powodziowych).
5. Remonty kapitalne kontenerów na śmieci przy UG tj. wymiana blach kół i malowanie – 6 kpl.
6. Wykonanie i montaż nowych kabin wyborczych (6 kpl.)
7. Montaż tablic informacyjnych w UG oraz wymiana progów drewnianych.
8. Ręczny załadunek i wywóz śmieci z koszy na przyst. PKS
9. Akcja zimowa.

Teresa Faferko



Z życia TMJ



Prezes wraz z żoną otworzyli tę udaną imprezę



Kiedy orkiestra grała, wszyscy uczestniczyli w tańcach



Szampański toast za dobrą zabawę wzniosła cała sala



Stroje maskaradowe były też prezentowane

Tradycją stały się już spotkania noworoczne członków i sympatyków **Towarzystwa Miłośników Jaworza**. Tegoroczne spotkanie odbyło się w sobotę dnia 30 stycznia br. w dużej sali hotelu "Jawor" pod Błatnią – przy udziale 90 uczestników. Wszystkich zafascynowała "bajkowa" sceneria zewnętrzna hotelu otoczonego urzekającymi latarniami, podkreślającymi urok panującej w tym dniu spokojnej, śnieżnej zimy, od lat już nie oglądanej. Podświetlone, uginające się pod ciężarem puchu śnieżnego igłaste drzewa robiły wielkie wrażenie. To warto było zobaczyć.

Po raz pierwszy "patronował" spotkaniu wybrany w dniu 21 listopada 1998 r. prezes **Jerzy Kukła**, którego życzenia dobrej zabawy spełniły się co do joty.

W zasadzie sala była pełna. Goście byli zadowoleni z tego, że nie było za tłoczno. Gdy orkiestra grała, prawie wszyscy znajdowali się na parkiecie.

Dużym urozmaiceniem były organizowane przez orkiestrę gry i zabawy, wywołujące ogólną wesołość wśród zebranych.

W grach uczestniczyli "odważni", którzy w zamian nagradzani byli upominkami – m.in. słowniczkami gwary śląskiej, z rozbawieniem czytany przy stolikach.

W miarę upływu czasu gości nie ubywało, co oznaczało, że zabawa była przednia. Bawiono się wesoło do godz. trzeciej nad ranem. Na pewno spotkanie to będzie mile wspomniane i zachęci innych do wzięcia udziału w następnym roku.



JR



Miejmy nadzieję, że tego typu stroje staną się u nas w karnawale bardziej powszechne

Powiedzieli...

**NA NIEKTÓRE "POCIĄGI ŻYCIA"
MOŻESZ SIĘ ZABRAĆ TYLKO JEDEN RAZ.
CZESŁAW BANACH**

Żal po wielkich twórcach

Kultura polska, a w szczególności nasza śląska, poniosła w ostatnim czasie dwie niepowetowane straty. 1 stycznia br. w krakowskim szpitalu zmarł twórca Zespołu Pieśni i Tańca "Śląsk" **Stanisław Hadyna**, natomiast w październiku 1997 roku pożegnała na zawsze swą ukochaną rodową Pruchną **Emilia Michalska**, wybitna poetka beskidzko-cieszyńska. Ich dzieła, każde odrębne, a oba wspaniałe, pozostaną żywe wśród mieszkańców regionu śląskiego. Nam jaworzanom szczególnie bliską była pruchniańska twórczyni, a to poprzez jej bywanie w Jaworzu i kontakty z jego mieszkańcami, oraz "podarowanie" naszej wsi przepięknej, nastrojowej pieśni "Jaworze, Jaworze – pięknie w każdej porze...", którą można traktować jako hymn jaworzańskiej "dziedziny".

Emilia Michalska przyszyła na świat 7 lipca 1906 roku w Pruchnej, w pradawnym rodzie chłopskim. Po ukończeniu 6-klasowej szkoły ludowej uczęszczała do szkoły gospodarstwa domowego ss. Notre Dame w Bielsku, aby przysposobić się do trudnego "zawodu" gaźdżiny, któremu została wierna do ostatka. Od małości fascynowała się poezją. Opowiadała mi kiedyś: "Miałam wtedy 12 lat. Na strychu znalazłam "Pana Tadeusza" i zaczęłam go pochłaniać w wolnych od zajęć szkolnych i gospodarskich chwilach. Pozostało to dzieło wieszca niejako drugą "Biblią" poprzez całe moje życie. Był to pamiętny rok 1918. Nasza ojczyzna zrodziła się do niepodległego bytu, a ja "narodziłam" się wtedy dla poezji..."

W całym swoim pracowitym żywocie potrafiła w zadziwiający sposób łączyć ciężką harówkę na roli z aktywnością społecznikowską, zwłaszcza na niwie kultury – bazując na Macierzy Ziemi Cieszyńskiej. Pisała liczne wiersze, pieśniczki, sztuki, scenariusze, scenki rodzajowe, do których tworzywo czerpała z życia wsi. Występowała i reżyserowała w teatrzykach ludowych. Zbierała stare przekazy historyczne i pogwarki wieśniacze, z powodzeniem uprawiała malarstwo olejne i na szkle, rzeźbę w glinie, wycinankarstwo... Była też świetną gawędziarką. Od 1930 roku rozliczne czasopisma i wydawnictwa zaczęły publikować jej zbiory wierszy i opowiadania.

Stanisław Hadyna urodził się w 1919 roku na Zaolziu, dokąd jego dziadek wyemigrował za chlebem z wiślańskiej ojcowizny. W Wiśle wszakże pojął za żonę Agatę Krystynę Ogierman, tu nauczał w gimnazjum, a na Bukowej miał swój umiłowany dom, do którego wracał na odpoczynek po trudach wojaży artystycznych. I tu na groniczku, na ewangelickim cmentarzu złożona została trumna z jego zwłokami. Były dzwony, padał deszcz, zespół folklorystyczny "Gorol" z Jabłonkowa i wiślańskie grupy śpiewacze wykonały przejmującą pieśń "Szumi jawor...", żalobnicy szlochali, a niektóre śpiewaczki "Śląska" omdlewały. Modlitwą Pańską i wruszającą pieśnią "Ojcowski dom..." tłu my pożegnały wspaniałego człowieka i profesora.

Był Stanisław Hadyna wybitnym kompozytorem, dyrygentem i pisarzem. Tworzył koncerty fortepianowe, kantaty, pieśni solowe i chóralskie... Dobrze znane i wysoko cenione są jego reportaże i eseje z dziedziny kultury i podróży artystycznych, czytana jest chętnie jego powieść o Fryderyku Chopinie pt. "Niezatarte ślady" z roku 1960. Dramat o Gandhim pt. "Błogosławieni pokój czyniący" został wyróżniony na konkursie UNESCO w 1969 roku. Ale najważniejszym dziełem jego długiego, prawego i pracowitego żywota, zresztą najbardziej znanym, było utworzenie w roku 1953 i kierowanie nim przez długie lata, Państwowego Zespołu Pieśni i Tańca "ŚLĄSK", który będzie przez długie pokolenia sławił swego założyciela.

Nad trumną zmarłego przemawiali księża, politycy i jego przyjaciele. Minister Barbara Labuda w imieniu prezydenta RP powiedziała m.in.: "Kochamy dzieło, które stworzył, chyliamy przed nim czoła. Odszedł wielki Ślązak, wybitny artysta, znakomity wychowawca, którego zasługi dla kultury narodowej są nieocenione".

Biskup Diecezji Cieszyńskiej Kościoła Ewangelicko-Augsburskiego swe wruszające kazanie zakończył słowami: "Nad Twoim grobem niech szumi jawor, niech szumi osika, a my Cię zapewniamy, że nigdy nie zaginie góralska muzyka".

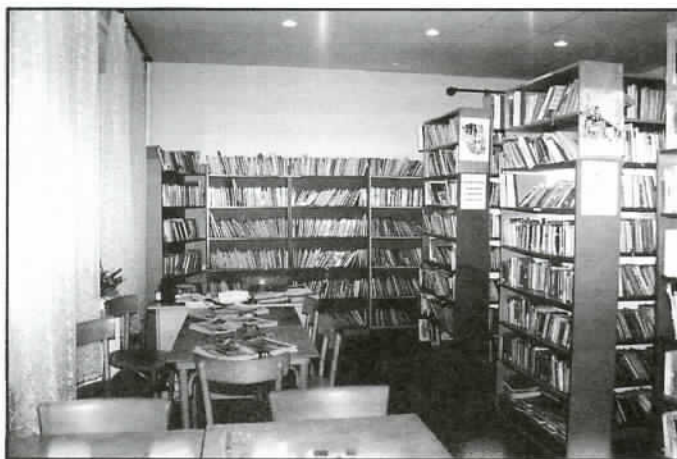
Już po napisaniu powyższych słów doszła mnie smutna wiadomość o zgonie jeszcze jednego wielkiego podbeskidzkiego twórcy – **Jerzego Zitzmana**. Nie był cieszyńniakiem, gdyż urodził się 11 maja 1918 roku w Wadowicach, ale znany był naj-

lepiej na Śląsku, choć sława jego wybiegała daleko poza jego granice, dochodząc do najodleglejszych zakątków świata. Zajmował się malarstwem, scenografią, był reżyserem teatralnym i filmowym, animatorem kultury, a nade wszystko współzałożycielem i wieloletnim dyrektorem Teatru Lalek "BANIALUKA" w Bielsku-Białej, a także twórcą bielskiego Międzynarodowego Festiwalu Teatrów Lalek. 18 stycznia br. odszedł od nas na zawsze człowiek niezwykły, postać wielka, a jednocześnie pełna dobroci i skromności.

F. K. Szpok

Rok 1998 w Gminnej Bibliotece Publicznej w Jaworzu

1. Ilość książek wg stanu na dzień 1.1.1998 9438 tomów
 2. W ciągu roku przybyło 279 tomów
 3. W ciągu roku ubyło (zdeaktualizowane, zniszczone) 84 tomów
 4. Stan księgozbioru na dzień 31.12.1998 9633 tomy
 5. W ciągu roku zarejestrowano 568 czytelników
- | w tym wg wieku | | wg zajęcia | |
|----------------|-------|--------------|-------|
| do lat 14 | - 89 | prac. fiz | - 55 |
| od 14-20 | - 125 | rolnicy | - 1 |
| od 21-30 | - 86 | prac. umysł. | - 129 |
| powyżej 30 | - 268 | młodzież | - 249 |
| | | inni | - 17 |
| | | niezatrudn. | - 117 |
6. Liczba odwiedzin w bibliotece 4379 czytelników
 7. Liczba wypożyczeń na zewnątrz 7350 tomów
- | | |
|---------------------|--------------|
| w tym dla młodzieży | - 772 tomów |
| dla dorosłych | - 5542 tomy |
| popular.-nauk. | - 1036 tomów |
8. Z czytelnicy na miejscu skorzystało 640 czytelników
 9. Udostępnione książki i czasopisma na miejscu 1745 egz.
 10. Urząd Gminy wydał na utrzymanie biblioteki 30 500 zł
- | | |
|----------------------------|-----------|
| w tym na zakup 224 książek | - 4395 zł |
|----------------------------|-----------|
11. W darze otrzymano 55 książek o wartości łącznej 802 zł
- | | |
|---|---|
| z czego za dotacje z Banku Spółdzielczego w Jasienicy | w wysokości 500 zł zakupiono 38 książek |
|---|---|

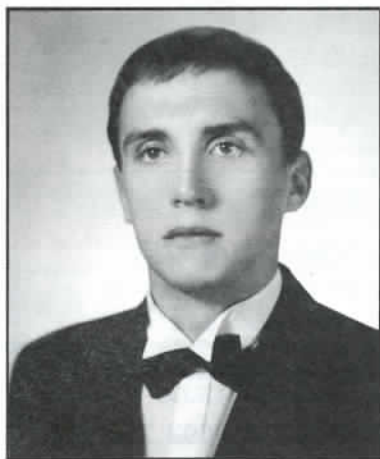


12. Nasi czytelnicy (i nie tylko) mają możliwość korzystania na miejscu z gromadzonych w bibliotece od lat materiałów monograficznych (80 różnych pozycji) dotyczących Jaworza, potrzebnych w przeważającej mierze do pisania opracowań lub prac dyplomowych. Udostępniano na zewnątrz komplety wszystkich wydanych dotąd egzemplarzy "Echa Jaworza". Po czasie zorientowano się, że często zwracany był niepełny komplet. Od dłuższego czasu sprawdzało się wszystkie zwroty. Okazało się jednak (szukając konkretnego artykułu), że nie tylko brakowały poszczególne numery, ale również wyjmowano niektóre kartki, dekompletując w ten sposób gazety. W tej sytuacji komplety gazet będą udostępniane tylko i wyłącznie na miejscu.

Jadwiga Roik

* Porady lekarza *

Medycyna procesu komunikatywnego



Dr n. med. Przemysław Śpiewak

W ostatnim czasie coraz częściej w Polsce mówi się i pisze o tzw. "medycynie procesu komunikatywnego". Co kryje się pod tym enigmatycznym określeniem? Najprościej rzecz biorąc "medycyna komunikatywna" zajmuje się wadami i chorobami narządów, które służą porozumiewaniu się między ludźmi. W cywilizowanym społeczeństwie z drugim człowiekiem porozumiewamy się najczęściej za pomocą mowy. Z mową związane są wszystkie wyższe czynności intelektualne:

mowa wewnętrzna (myślenie mową), integrowanie, abstrahowanie itp. Problemy z rozumieniem mowy może mieć osoba głucha lub niedosłysząca. Natomiast trudności w mówieniu ma człowiek z zaburzoną czynnością krtani, w której tworzony jest głos lub człowiek, u którego niesprawny jest aparat jamy ustnej, języka, gdzie tworzone są słowa (artykulacja). Problemy medycyny komunikatywnej są bardzo skomplikowane. Dlatego w diagnostyce, leczeniu i rehabilitacji tych wad uczestniczy zespół specjalistów różnych dziedzin medycyny, nauk humanistycznych i nauk technicznych – audiologojzy foniatrzy, logopedzi, psycholodzy, socjologojzy, pedagogojzy, akustycy i elektronicy.

Często spotykamy na ulicach ludzi posługujących się językiem gestów tzw. językiem migowym. Większość z nas traktuje tych ludzi jako mniejszość językową, szczególnie rodzaj niepełnosprawnych, których losem jest pozostawanie na marginesie społeczeństwa. Nowoczesna rehabilitacja procesu komunikatywnego ma na celu integrację ludzi głuchych i niedosłyszących ze społeczeństwem. Głuchy, a prawidłowo rehabilitowany człowiek, może rozumieć mowę za pomocą odbioru i czynników melodycznych poprzez nowoczesny aparat słuchowy, równocześnie "czytając" z ruchu ust rozmówcy. Potrafi też prawidłowo mówić. Dobrze zrehabilitowany to taki głuchy, który zdobędzie zawód, znajdzie pracę i utrzyma siebie oraz rodzinę. Człowiek taki będzie wpłacał podatki zamiast wyczekiwać co miesiąc na zapomogę. Słuch, jak już wcześniej powiedziano, warunkuje prawidłowy rozwój człowieka dlatego rehabilitację należy prowadzić od momentu, w którym nastąpiła utrata słuchu. U dzieci, które urodziły się z wadą słuchu rehabilitacja powinna rozpocząć się przed ukończeniem 9 miesiąca życia. Jeżeli rozpocznie się protezowanie i rehabilitację zbyt późno, to wyniki będą zdecydowanie gorsze. Może to rzutować niekorzystnie na całe życie człowieka. W Polsce rodzi się ok. 0,5% dzieci głuchych lub głęboko niedosłyszących. W wieku szkolnym około 2% dzieci i młodzieży ma problemy ze słyszeniem. Większość zaburzeń słuchu, które zostały nabyte po okresie niemowlęcym, można wyleczyć za pomocą zabiegów laryngologicznych i w około 3/4 przypadków nie wymagają protezowania aparatami słuchowymi. W każdym wypadku podejrzenia niedosłuchu u dziecka lekarz rejonowy lub rodzice powinni skontaktować się ze specjalistą laryngologiem, do którego zadań należy przeprowadzenie diagnostyki niedosłuchu, określenie jego przyczyn oraz podjęcie leczenia, a jeśli wyleczenie jest niemożliwe, specjalista powinien zaopatrzyć pacjenta w aparaty słuchowe i zorganizować proces rehabilitacji. Słuch można badać w każdym wieku, nowoczesne metody diagnostyczne nie wymagają współpracy pacjenta. Badania takie można wykonywać u ludzi śpiących lub nieprzytomnych. Ze względu na koszty nawet w najbogatszych krajach świata nie wykonuje się badań słuchu u wszystkich nowo narodzonych dzieci. Badania te należy natomiast wykonać u wszystkich dzieci z grupy ryzyka uszkodzenia słuchu. Do grupy tej

należą dzieci: z rodzin, w których występuje głuchota dziedziczna, dzieci matek, które w pierwszym trymestrze ciąży przebyły infekcję wirusową – zwłaszcza różyczkę lub cytomegalię, dzieci matek, które w ciąży przyjmowały leki uszkadzające słuch (gentamycyna, amikacyna), dzieci matek chorych na cukrzycę, niewydolność nerek i inne wady metaboliczne. Do grupy ryzyka należą dzieci, które ważyły przy narodzinach mniej niż 1500 g; jeżeli pediatra po porodzie ocenił czynności życiowe dziecka w tzw. skali Apgar od 0 do 3 pkt, należy również sprawdzić stan słuchu u takiego dziecka. W grupie ryzyka znajdują się również dzieci urodzone z toksoplazmozą lub te, które w okresie niemowlęcym chorowały na zapalenie opon mózgowo-rdzeniowych. Nie sposób omówić tutaj wszystkich czynników prowadzących do powstania niedosłuchu, dlatego skupiłem się na najczęstszych. Jeżeli w badaniach stwierdzimy, że dziecko jest głuche lub niedosłyszące musimy zaopatrzyć je w odpowiednie aparaty słuchowe. Protezowanie słuchu musi być wykonane przez specjalistę, zle do pasowanie aparatów słuchowych może zniweczyć całą rehabilitację, a nawet doprowadzić do pogłębienia niedosłuchu.

Bardzo poważną przeszkodą w zdobyciu aparatów słuchowych są powszechne ograniczenia finansowe. Większości rodziców nie stać na zakup dwóch nowoczesnych aparatów słuchowych, gdyż cena jednej sztuki często przekracza 1000 zł. Na terenie byłego województwa bielskiego nie ma też dobrze zorganizowanego systemu refundacji sprzętu rehabilitacyjnego. Jak nauczyło mnie doświadczenie, to czy aparaty zostaną zrefundowane rodzicom dziecka czy też nie, zależy często od woli dyrektorów terenowych zakładów opieki zdrowotnej. Proces rehabilitacji zależy od ciężkiej pracy lekarzy i logopedów pomagających niedosłyszącemu dziecku nauczyć się prawidłowo tworzyć głos i mówić. Natomiast najważniejsza jest postawa rodziców – to oni przede wszystkim przyczyniają się do postępów dzieci, reabilitując je w czasie codziennych zajęć.

Ważnym problemem jest też rehabilitacja procesu komunikatywnego u ludzi dorosłych aktywnych zawodowo. Aparat słuchowy pomaga niedosłyszącemu w utrzymaniu normalnych kontaktów z otoczeniem, w środowisku pracy, a tym samym zapobiega degradacji zawodowej i społecznej u niedosłyszącego. Ludzie starsi często właśnie z powodu niedosłuchu są alienowani ze środowiska rodziny i znajomych, a proces starzenia ulega u nich znacznemu pogłębieniu. Nieraz dobrze dobrany aparat słuchowy pomaga w usprawnieniu kontaktów międzyludzkich. Nie sposób opisać w tym krótkim doniesieniu wszystkich problemów związanych z wadami słuchu. Moim zadaniem było zaznaczenie, że niedosłuch to nie tylko problem medyczny, ale i społeczny. Jeżeli jesteście Państwo zainteresowani problemami medycyny komunikatywnej – zapraszam do dyskusji na łamach gazety.

Przemysław Śpiewak

Autorem artykułu jest doktor nauk medycznych Przemysław Śpiewak otolaryngolog, jedyny na Żywiecczyźnie specjalista laryngologii dziecięcej. Jeden z organizatorów Specjalistycznego Ośrodka Diagnostyki i Rehabilitacji Dzieci z wadą słuchu przy Polskim Związku Głuchych w Bielsku-Białej. Pracownik naukowy Śląskiej Akademii Medycznej w Katowicach, którą ukończył w roku 1989. Na tejże uczelni pracuje naukowo od początku swej kariery zawodowej. Od listopada 1998 r. zajmuje się problematyką audiologiczną w Szpitalu. Odbiwał praktyki zagraniczne. Jest autorem wielu prac ze swej specjalności.

F. K. Szpok

WSZYSTKO MA SWÓJ POCZĄTEK I SWÓJ KONIEC

Kiedy w listopadzie 1991 roku zostałam zwerbowana do Zespołu Redakcyjnego nowo powstałej gazety lokalnej "Echo Jaworza", nie przypuszczałam, że "posiedzę" w nim aż 7 lat, które minęły jak jedna chwila. Mając na uwadze, że "wieczność przed nami i wieczność za nami, a dla nas chwila między wiecznościami" – czas już na wycofanie się z dalszego uczestnictwa w tej pracy.

Dziękuję serdecznie Członkom Zespołu, Radzie Gminy, Zarządowi i Urzędowi Gminy oraz Czytelnikom za dobrą współpracę, życzliwość oraz poparcie, i życząc następcom jak największych osiągnięć na tym polu i jak największej ilości zadowolonych z naszej gazety Czytelników.

Jadwiga Roik

Nowy folder o Jaworzu

W III kwartale 1998 r. wydany został nowy folder pt. "GMI-NA JAWORZE", który jest najobszerniejszym i najciekawszym z dotychczasowych tego rodzaju wydawnictw dotyczących tej uroczej podblatniańskiej wsi wielbionej niegdyś w słowie mówionym i pisanim przez Wincentego Pola i Marię Dąbrowską oraz całą plejadę luminarzy polskiej literatury, sztuki, nauki i polityki. Taką miejscowość – o przebogatej pradawnych tradycjach historycznych, uzdrowiskowych, gospodarczych i kulturowych – warto i należy racjonalnie i permanentnie propagować w całej Polsce i nie tylko. W dzisiejszych biznesowo-agroturystycznych czasach jest to wręcz nieodzowne, jest warunkiem pomyślnego rozwoju gminy.

Broszurę wydrukowano bardzo starannie, na doskonałym papierze. Jest ona doskonale skomponowana tematycznie i zawiera wspaniałe serwis fotograficzny pochodzący z archiwum Jaworzańskiego Urzędu Gminy, który obrazuje różne dziedziny życia Jaworzan. Na podstawie materiałów UG **Romualda Tyka** opracowała na 12 stronach teksty dotyczące przeszłości i teraźniejszości Jaworza. Walory folderu bardzo podnosi tłumaczenie tekstów na język angielski, co dla zagranicznych gości będzie miało duże znaczenie.

Na wstępie znajduje się ogólna charakterystyka miejscowości, która jest niezwykle sugestywna i wiele mówiąca. Potem następują rozdziały: Gmina Jaworze na zegarze historii, Zabytki architektury i kultury, W kręgu kultury, Sport, turystyka i rekreacja, Gospodarka i inwestycje oraz Ważniejsze urzędy i instytucje. **Istotnym jest**, iż koszty wydawnictwa w całości pokryte zostały przez sponsorów, o których zabiegał osobiście wydawca, którym była firma "CruX" z Katowic.

Przy okazji przytoczę dla zainteresowanych kalendarz ważniejszych imprez zaplanowanych wstępnie na 1999 rok:

- Luty – Narciarski Bieg Jaworza
 Marzec – Spartakiada Zimowa dla Dzieci i IV Międzynarodowy Wyścig Psich Zaprzęgów
 Maj – Wiosenny Bieg Przelajowy, Rodzinny Rajd Rowerowy, Dzień Holenderski w Jaworzu
 Czerwiec – Wyścig Rowerów Górskich MTE Jaworze
 Lipiec/sierpień – Jaworzańskie Lato (pikniki, festyny...)
 Wrzesień – Jaworzański Wrzesień (koncerty, pokazy, zabawy taneczne, Dożynkowe Spotkanie ze Sportem...)
 Rowerowa Czasówka na Błatnią – wyścig MTB Grand Prix Beskidów, Zawody Łucznicze Klubu UKS "Dziesiątka" Jaworze, Ogólnopolski Plener Malarsko-Rzeźbiarski "Jesienne klimaty"
 Grudzień – Międzynarodowe Wyścigi Psich Zaprzęgów
 Na koniec powyższej krótkiej recenzji gorąco zachęcam do lektury tej interesującej Jaworzańskiej "miniencyklopedii"
 Ciekawy folder wydała także Dyrekcja Beskidzkiego Zespołu Leczniczko-Rehabilitacyjnego w Jaworzu.

F. K. Szpok

DO WSZYSTKICH CZYTELNIKÓW

Pragnąc wzbogacić i urozmaicić formułę "Echa", a jednocześnie pomóc mieszkańcom w zrozumieniu lub rozwiązaniu ich problemów, Redakcja zamierza wprowadzić rubrykę "PORADY PRAWNIKA" (lub "PRAWNIK RADZI"). Aby prawnik mógł udzielać jak najbardziej precyzyjnych odpowiedzi, listy powinny zawierać syntetyczny, podający najważniejsze zdarzenia, stan faktyczny oraz pytania Czytelników wynikające z opisanych faktów. Odpowiedzi będą podawały też podstawy prawne – rozstrzygnięcia. Ze względu na ograniczenia techniczne, każde wydanie będzie zawierało od dwóch do trzech odpowiedzi, które będą udzielane zgodnie z chronologią wpływu pytań.

Pytania kierować: Urząd Gminy Jaworze – Redakcja "Echa Jaworza"

TWR SKLEP ODZIEŻOWY

Tomasz Wróbel

Jaworze Dolne, ul. Zdrojowa 9
 ("Cholewik" - pod sklepem Meblowym)
ZAPRASZA NA ZAKUPY !
 Oferujemy, po atrakcyjnych cenach,
 bogatą gamę wyrobów firm:
ATLANTIC, ROSS, FALA

FHU "MAB" Jaworze, Antoni Barut
 tel. 81-72-055 (wieczorem)

świadczy usługi w zakresie:

- brukarstwa
- zabudowy skarp
- budowy i remontu przyłączy kanalizacyjnych
- przepustów drogowych
- oraz prac ziemnych minikoparką



GABINET STOMATOLOGICZNY

lek. stom. Krzysztof KACZUR
 specjalista chirurgii stomatologicznej
 Jaworze, ul. Zdrojowa 159

ZABIEGI W NARKOZIE

czynne: poniedziałki, czwartki 15.00 - 19.00
 REJESTRACJA TELEFONICZNA 0603 789 802

ZAKŁAD USŁUG BUDOWLANYCH

Jaworze Nałęże 125, ul. Myśliwska

oferuje:

- kompleksowe wykonawstwo robót budowlanych z zakresu stanów surowych i wykończeniowych
- remonty i modernizacje wszelkich obiektów
- termorenowacje istniejących budynków mieszkalnych
- ogrodzenia

ponadto:
 nadzory budowlane, kosztorysy,
 rachunki, faktury VAT

tel. kontakt.
 0602 523 373

Informujemy, że
 podatek od posiadania psa w kwocie 20 zł
 płatny jest do 31 marca br. - bez wezwania

WYWÓZ ŚCIEKÓW

Franciszek Strzelec

Jaworze Dolne, ul. Bielska 352

informuje, że usługi można zgłaszać
 pod nr tel. 8 172 852 lub 0602 674 373

TWÓJ DOM - KOLEBKĄ CIEPŁA

Doradztwo i wykonawstwo ociepleń:

- * zewnętrzne
- * wewnętrzne
- * siding
- * tynki mineralne i akrylowe

**SZYBKO
 SOLIDNIE**

JAWORZE, tel. (0-33) 81-72-642

Redaguje Kolegium w składzie: Marian Zygmunt - przew.
 Jadwiga Roik, Roman Rucki, Franciszek Karol Szpok
 Izabela Kozłowska - skład
 Małgorzata Barut - kolportaż
 Fot. - Jadwiga Roik
 Adres redakcji: Urząd Gminy w Jaworzu, ul. Zdrojowa 82
 43-384 Jaworze Dolne, tel. 81-72-195 lub 81-72-813
 fax 81-72-871, telex 35-405
 Druk: "TIMES", ul. Krakusa 17, tel. 81-84-548 B-B
 Redakcja nie zwraca nadsyłanych tekstów
 oraz zastrzega sobie prawo skracania i opracowania redakcyjnego.